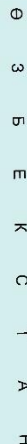


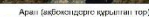
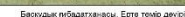
1:1 500 000



Зерттелген ескерткіштердің көп бөлігі бірегей болып табылады, аналогы тек қана Қазақстанда ғана емес, сондай-ақ Еуразияның археологиялық мәдениеттерінің көп аясында да кездеспейді. Бұл өлкенің географиялық жағынан шетте жатуы және оның өзгеше ландшафты жоғары руханилық пен қасиетті тозалықты тартар орынға айналады. Дәл осы жерде орасан зор алғашқы нанымдар мен сенімдер саны сақталып қалған.

Оны зерттеу ашық аспан астында жоспарлы түрде ке-  
міражай ашудың толық масштабты жұмыстарымен жән-  
қосымша инфрақұрылымдармен бірге жүргізілді мүмкін.

- Шерхана 1 оң тараптан археологиялық нысандардың аттары





1:1 500 000



Қаңға-баба көшесінің  
жарымы. XIV – XX ғ. басы

Жанындағы қорықпымен жартастағы  
Бекет-ата мәжіті. XVIII ғасыр – XX ғ. басы.

[illegible][illegible]

Үстірттің өзінде оның бағыс бөлгіндегі жоларында аталган ескерткіштерден бөлуге келмейтін топта Сисен-ата, Уял-Уштам (Ушшанлар), Қырым, Бекет-ата (Олылар), Қойлаы-База қырындағы Қарағосы-Қостам (Қосмола), Айткан мәзәлілері, аңшылау арналы ескебтер тәрізді жасалған ағарды және т.б. көшпенді ершеленеді. Тәы бір ескерткіштер тоы Саянды және Бейнеу станциясы тегірінде орналасқан: онда Бекет-ата (Бейнеу), Амантұты Қоқалақ, Асау-Баға, Күше көшпенді, Иманшй, Омар мен Тү мәзәлілері, ортасыарғылу кеуенсарылардан қалдытар ершеленеді. Бірегей ескерткіштерді біратыры Үстірттің жетуі жүйе аңындарында орналасқан. Олар Құшы-ата, Біркіран, Жолболды қырындағы кейбір күмбезді таңдар, шыңылары есік қадаттары және т.б.

Ескерткіштердің географиясына олардың топографиясы байланысты болғандықтан, аймақтың калыптасуы ең терең болып, Маңғыстау мен Үстіртті кеткенен неолитерлік рельеф құрғал, яғни жерлерде қалыптасқан. Шотан-ата, Сүтпен-Еле, Шаула-ата, Масат-ата және т.б. Ала-құла рельеф оларды галайық архитектуралық-ландшафт (жиан-баба, Беег-ата, Шыңлақы, Бейнеу) секілді кеткенде айналады. Құрылым бойынша құрғал жер кешіккенді жана зерттарға негіз болған екі ешпенділерді рельефтің төңі екен орнелетінді жаратыс кеткенді нештің де бір. Басқа екі ешпенділері Шотан-ата, Масат, Сүтпен-Еле, Сисен-ата, Сисен-ата, т.б. кеткендер жаназатта жана қалыптасқан кеткендер мұндай орнелес және рельефтің тығыздығынан орнелескен. Олардың ішінде ең архитектуралық ауылдың кысырған (құбылда) тандар, саясаттардың басым болады. Сисен-ата, Құсы-ата, Қамыс-ата және т.б. құрылымды.

Маңғыстау-үстірт архипелагының негізгі ерекшелігі әскершілдіктің өзіне хронологиясында болып тұр - олар қаспий-араг көшпенділерінің мемориалды-ғұрыптық ерекшелігі дүниенің бүкіл көзге қалғаны. Далалық, Еуразияны-басқа аймақтарында болғанын Маңғыстауда 6-8. 11-ші мың жылдығы бойы дағуып атт архипелагылық комплекстер баршылық. Хронология бойынша көшпенді үш топқа бөлінеді: 1. ортағасырлық оңтүстікшіл заманы - XII-XIII ғ. (Шоған-а), Сұлтан-Ете, Шақпақ-ата; Қараман-ата; 2. кейінгі ортағасырлық - XIV (сірке), XV-XVIII ғ. (Қаңға-баса, Кентті-баса, Үштам, Масат-ата, Сисем-ата және т.б.); 3. жаңа пеленді - XVIII-XIX ғ. (Қарашық, Қызылсы, Сағындық, Ескенбай, Дегут-ата және т.б.). Барлық көшпенділерді қоларғы шөл XIX ғ. немесе XX ғ. басы бойындағытабылады.

Арал мен Капсайырақ архитектуралық, неолиттерді этинология және ру-тайпалық нысандар арқылы өркештелген. Маңғыстау (неіланен теңизімен өңір) мен Ыстырттқ кейбір аудандарында ортағасырлық түркімендерді Үдеі Кенті-Баба, Ыштан, Ақшора, т.б. ағыртаты кездеседі. Сондай-ақ қарымға қазақ және түрікпен ескерткірлері енетін Шолған ата, Құла-Баба, Сыланды, Құшар-ата, Қалпыл, Құсыш-ата, Масат-ата секілді этнологиялық арғыли еңшдер де кездеседі. Маңғыстау мен Ыстырт еңшдерінің басым болып келіні орта ғасыр мен қазақ кезегіне (XV-XIX ғғ.) қатысты қазақ еңшдер құрады. Ру-тайпалық қарым бойынша олар да кейде арғыли болып келеді. Дегенмен, Маңғыстау мен Батыс Ыптырт тұтас аудан руының жерлеу-қабірісті ескерткірлері басым.

[illegible]

Мангыстау менен Ысфендияр архитектуралык, өскөрткүлөр айрымша өр түрлөрүнөн өркөшкөнөдө. Шыңдыкында маңда Еуразияны көшкөндөр мен жарыялай көшкөндө, мусулмандыгандан түрлөргөн мейрамдардында кыргыз түрлөрүнөн барышы чыгырчылган. Типология жаңыдан алып өр үлөк толга бөлнөдө; кулпыт кырганды (мөштөр, дүмүткө, ордондөр, өлкө мейрамдарды (жерлеу-кайыфуст) өскөрткүлөр. Шыгыс Каспий менен аймагында көптөгөн мөштөрү бар, өйткөн бул өлкө далаалк регионунун ишкө тарыхылыгы жаңыдан өкп испандыгандын көрүнү түр – Аран-Каспий көшкөндөрүнөн арасында мусулманды (IX–X өр. тарапа бастады. Мөштөрүшш типологиялык толга бөлнөдө; жарасты-жерасты, жазыгасты (карапалым), жөрүст кабылганы (карикатуралык).

10. Мағысту мен «Стріпте» еңбегіне көп тараған әкімшілік, мәдени, жәдігерлердің түрлері бұл мемориалды ескерткіштердің қатысуына болады, олар ең үлкен белгісі айырмалы: монументалды және кіші қалыптар (формалар). Монументалды қалыптар көсемдер келесі құрылыстар түрлерінен тұрады – құмбезді мәуелілер (станә, «құмбезді» «төртқұдық» типтес қорықулар, сағанатандар («жергетан»). Бұлардың арасында уәдік әкімшілік үлгілер баршылық. Көкімбезді көсемсі, Айтман, Оқар мен Тұр. Асылы Көкімбезді, Нұрберген Қалыңшұды құмбезді таңдар, Шопан-ата, Қарағашты әулие, Жолбосқы қорымдардағы сағанатандар және т.б.

Аран-Касымдiң мемориалдық архитектуралық ескерткiлерiн кiшi дестурлi түрлерi аса көп ұясырауымен, айрықша сан түрлiлiгiмен, функционалдық қозғалыстылығымен ерекшеленедi. Сондықтан олар ең маңызға ие болады өз бетiнше бөтiнше архитектуралық-көркемдік түрi ретiнде және қарады ескерткiштердiң бөлiп рөлiнде. Ескерткiштер негiзбен категорияға бөлiнедi: стеллалар (кульстаткi), қабiрстатр, жәшiк-саркофагтар (сандықстатр), жәй қоршаулар («қорғандар»), үйлермен мнiңдерi. Аймақтың мемориалдық сәулетшiлiгiн алудан түрлiлiгi композициiтi қоршаулар ескерткiштерге байланысты. Маңғыстауда сан-алуан брейгi жәй қабiрстатр архитектуралық ескерткiштер бәрi халық сәулет және тас қашу өнерiнiң қорықтары бойынша табылған қорымдар аса көме: Сием-ата, Қамбосық, Қаша-Баба және т.б.

[illegible]

Картана Маңғыстау облысының негізгі архитектуралық ескерткіштері және аңсамады тарихи-мәдени және археологиялық объектілері, жазбау алдан жерлері енгізілді.

Архитектуралық және тарихи-мәдени ескерткіштердің аттары «Архитектура көчмешілері – феномен историй культуры Евразии (памятники Арало-Каспийского региона). Алматы: «Ғылым» баспасы, 2002 ж.» басылған бойынша келтірілген.

АРХИТЕКТУРАЛЫҚ ЖӘНЕ НЕГІЗП  
ТАРИХИ МОДЕЛЬ СЫЗБАЛАРЫ

АРХИТЕКТУРАЛЫҚ ЖӘНЕ НЕГІЗГІ  
ТАРИХИА МОДЕЛІН БАЙЛАСТЫРУ

- [illegible]



АРХИТЕКТУРАЛЫҚ ЖӘНЕ НЕГІЗГІ ТАРИХИ-МӘДЕНИ ЕСКЕРТКІШТЕР

1. Ақтау – оба
2. Алтынқұлаш
3. Қошар-ата
4. Мүйіз (Мөіз)
5. Есембет (Есмамбет)
6. Қалпап
7. Қатен
8. Төңірберген
9. Жаукең
10. Бірмәмбет
11. Сәтемір
12. Қаратан (Бұлыттан)
13. Жанбауыл
14. Айымбет
15. Айыр
16. Шат
17. Жолжан
18. Жоласқан – қор., жерасты мешіт
19. Сағындық – қамал
20. Жылыбай
21. Қарлыбас – қамал
22. Саура – бастау
23. Сағандық
24. Қажы-баба
25. Сарбала
26. Үрдек
27. Сейсалам-ата
28. Форт-Шевченко қал. ескерткіштер, оның ішінде: Ідірейіс Сөрік байдың және Мұрын-жыраудың үйлері, Ново-Петровск бекінісінің қалдықтары, цасовия, орыс-қазақ екісынның үңгірлері, христи. зираты
29. Демей
30. Абылғазы күмбезді тау – мавз.
31. Қосыл
32. Айназар-әулие
33. Төменгі Түпқараған маягы
34. З.К. Дубский бағы
35. Жоғарғы Түпқараған маягы
36. Неолит дәуірінің тұрақтары
37. Шолақтан
38. Саназар-әулие
39. Қараған – айлақ орны
40. Шөнуөлі
41. Тамшалы – бастау, көл
42. Ділітас – жерлеу-дәін көш.
43. Бейсенбай (Бейсенбай)
44. Сағындық
45. Қиғи-баба – қор., мешіт
46. Жаңабай-тамы – мавз.
47. Түбөлж – қамал
48. Бөлтұран
49. Ақшора
50. Нұрқабай құд.
51. Талшық жеріндегі тұрақты қыстау тобы
52. Қарағашы-әулие
53. Үштам
54. Көтінгі-баба



Шапқақ-ата жартасты мешіті. XII – XIII ғғ.

55. Сұлтан-Еле – қор., мешіт
56. Үдек
57. Шапқақ-ата – қор., мешіт
58. Сарытас айлағының орны ("Есім Маңғыстау")
59. Қазбайыр
60. Қостам
61. Жалғызтам
62. Итолы ("Үйтолы")
63. Данышпан (Данышпан)
64. Доль-апа
65. Қарамала
66. Шытша – мегалиттер
67. Ақбаба – қор., к.-с.
68. Байлама
69. Шыртба
70. Жиналы (Жиналы)
71. Бекбаулы-ата
72. Тұщыбек
73. Отпантау – тар.-мәд. көш.
74. Қызылқала – қышқ
75. Шерқала
76. Айрақты
77. Шілкөз ("Шелькез Мейрам")
78. Қырықкөз



Көккүмбет кенесі. XIII – XIV ғғ.

79. Шорым
80. Анагорт
81. Күн
82. Құлбармақ
83. Әмір ("Умар")
84. Қызылшек 1,2 – б.з.д V-I ғғ.
85. "Патша обалары"
86. Көккүмбет кенесі – мавз.
87. Сары
88. Киневан ("Кеневан")
89. Қалам-әулие
90. Қарасуи
91. Майқа
92. Есбол (Еспол)
93. Жұла
94. Қушқ (Қушқ)
95. Мұнайет (Мұнайет)
96. Ақшын
97. Қабакты айлағы (Қабакты) – шамалы тұрған жері
98. Қаламқас
99. Құдайберген
100. Қарағайлы ("Қарашайлы")
101. Тарысқазар
102. Жарылмас
103. "Жұмажа"
104. Шөбір
105. Қаратөбе
106. Мәстек – құд. тобы
107. Мәстек 1,2 ("Қысым", "Атунузия" бейіттері)
108. Бөксан
109. Қызан
110. Ақбота Бүркіт-ата (Тасорпа)
111. Қайыл
112. Ернәзар ("Ақбота Ернәзар") – мавз.
113. Үлек 1,2
114. Қарақдық – жалғыз қаржартас
115. Қызық

116. Құтырбай ("Қатырбай")
117. Балша
118. Мыңқисі
119. Бәкі – күмбезді тамы (мавз.)
120. Мыңғыз
121. Қоғам
122. Ауызорпа
123. Қапаш мешіті
124. Әділ-ата
125. Қошар – мавз.
126. Жалғасбай – мавз.
127. Төселбай – мавз.
128. Бошан
129. Құрманәлі-әулие (Шон)
130. Қамысбай
131. Қараман-ата – қор., жерасты мешіт
132. Есен-ата – мешіт
133. Есен-ата – қор.
134. Бөкі
135. Ақулық
136. Олжақыз
137. Қарауылкүмбет (Құтырбай)
138. Мұразаир (Мұразаир)
139. Бүркітталы (Бүркітталы)
140. Ман-ата – қор., к.-с. қалдықтары
141. Тұзбайыр 1-8
142. Алатөбе
143. Балға 1-5
144. Бауырбас – араңдар, қор.
145. Бағда
146. Керті
147. Жұлдызбай ("Құрабат")
148. Сауыты
149. Бөгерістем 1,2 (Бугорстан)
150. Әтес
151. Толыбай
152. Алмамбет (Әлмамбет, "Елкімбет")
153. Сисем-ата
154. Бесбұлақ – қор., мешіт, қышқ
155. Қарағазы-Қостам ("Қосмола") кенесі – мавз.
156. Ақшабас
157. Қызылта – Ново-Александровск бекінісінің қалдықтары
158. Ешкірған
159. Қызылшек
160. Дүңгірлөк
161. Бәкіті-III – археологиялық жерлеу-дәін көш., қор.
162. Уәли – қор., қ-шық
163. Жалғасбай – мавз.
164. Тұрлыгүл ("Тұлуғанда")
165. Қарабаан – құд., бейіт
166. Айдар
167. Айырушқан
168. Қырымқұтпаңқы
169. Ақбұлақ – бейіт
170. Қойсу – бұлақ маңайындағы бейіттер тобы
171. Жаңасу
172. Иманбай күмбезді таманың қалдықтары
173. Қосқұлақ
174. Қарашыңырау
175. Қосқұдық жеріндегі Мектеп-мәдрәсә (Керкембай мешіті)
176. Манасшы
177. Аманқол – мавз.
178. Бекет-ата (Бейнеу) – қор., жартасты мешіт
179. Бейнеу «жебе тариді» жоспарлаулар тобы
192. Есетмола
193. Тасым
194. Бақа
195. Бөкен ("Медетмола")
196. Шоланияз ("Қошпай") – мавз.
197. Шар – мавз.
198. Шемшер
199. Байжауын
200. Ыспан
201. Баймағамбет
202. Асалы Көкөтай – бейіт, күмбезді там
203. "Қолбай" – діни-тұрғын кешені,
204. "Ескімола"
205. Жезді 1,2
206. Жаршық 1,2
207. Ақтаймол
208. Тоқсанбай – қола дәуірінің қонысы
209. Тоқсанбай – араңдар
210. Шемішті 1
211. Шеміштікөл 7-11
212. Шеміштікөл 1-6
213. Ақпан – қор., обалар
214. "Қоптан" қираған жұрты (Т. Басенов бойынша, шамаммен)
215. Белдеулі – к.-с. қалдықтары
216. Қырғын
217. Жаңасу
218. Көкпекті – қор., обалар



Сисем-ата қорымы. XIV – XX ғғ. басы

219. Амантұрлы Қожақлақ
220. Сандар пен Тұр күмбезді тамы (мавз.)
221. Сынқылау
222. Мамай – қор., құд.
223. Рақ
224. Санғырау ншан
225. Әлімқұрат – мавз.
226. Асау-Борақ
227. Қуш – қор., к.-с. қалдықтары
228. Жарымдық «жебе тариді» жоспарлаулар тобы (бөлігі)
229. Борқидық – қор., к.-с.
230. Ұялы
231. Дағар
232. Бернияз
233. Мықтыбай – мавз.
234. Бешыңырау – құд., қор.
235. Саура – қор., обалар
236. Шалғынбай – мавз.
237. Норсе
238. Талеке ("Борок")
239. Бурабай
240. Салпы
241. Қыдырша-әулие
242. Мешітсу
243. Жаңай (Қарашыңырау) – құд., мавз.
244. "Орыс"
245. Бармақ
246. Әлке
247. Қанай
248. Жаңасу
249. Айтамансу
250. Ішсу
251. Медет құд. қасында
252. Сұлтанқарын
253. Шұбертай – мавз.
254. Бернияз
255. Жолболды
256. Құшы-ата
257. Қамбай 2
258. Қамбай ("Жылыбек")
259. Бірқарын
260. Қалыңдық құд. қасында
261. Астауай ("Жазықбай")
262. Үйсін
263. Қарамала
264. Төсіктам
265. Әтехан (Қымыздық) – бейіт
266. Төлеп
267. Аман ("Қосаңқы")
268. Ақмешіт ("Ақ-Мешіт үңгірі", Ақшұбар)
269. Маңғытай – мавз.
270. Мұзбел – мавз. (С. Викторов бойынша)
271. "Ақтұрық бейіт"
272. "Аламола"
273. Қарынғұрлы аңғарының оңтүстік бөлігіндегі бейіттер
274. Қарайлық ("Қарайлық")
275. Сарылық
276. Қырықегіз құд. маңы
277. Құлбалыой құд. маңы
278. Құлбалыой құд. балысқа қарай
318. Тамды
319. Баршәтіркео
320. Темір-баба
321. Жаздысары
322. "Мақат моласы"
323. Құмақ
324. "Бөксемір моласы"
325. Қауынды
326. Жазғұрлы 1-3 – қор., обалар
327. Қарабарақты
328. Барақты
329. Бесоқты



Асалы Көкөтай күмбезді тамы. XIX ғ. аяғы – XX ғ. басы

294. Қарамала тауының маңында «жебе таридесі» жоспарлаулар (араңдар)
295. Ортақараған
296. Табан-ата
297. Балунаняз
298. Қарақар
299. Қожақорған
300. Қойғалы-баба (Қайғалы-баба)
301. Үштам (Үшшанқал)
302. Кіші Қырғын
303. Қырғын
304. Бөкет-ата (Спыланды) – қор., мешіт
305. Араңдар – Бөкет-ата көш. 12-13 км оңтүстік-батыста
306. Шөгемізсаған – бейіттер (3) қыстауың жанында, құд.
307. Атпабұлақ
308. Бөзжыра
309. Қарашық
310. Нұрбібі
311. Шолақтан – мавз.
312. Сақсорқа ("Сақсорқа")
313. "Қарамала қорымы"
314. Қарынжарық құд. маңында
315. Қырыққұлаш құд. солтүстікке қарай
316. Әкібай (Ожабай)
317. Қосаңқы
318. Тамды
319. Баршәтіркео
320. Темір-баба
321. Жаздысары
322. "Мақат моласы"
323. Құмақ
324. "Бөксемір моласы"
325. Қауынды
326. Жазғұрлы 1-3 – қор., обалар
327. Қарабарақты
328. Барақты
329. Бесоқты



Сисем-ата қорымы. Құлытас. XIX ғ. ортасы

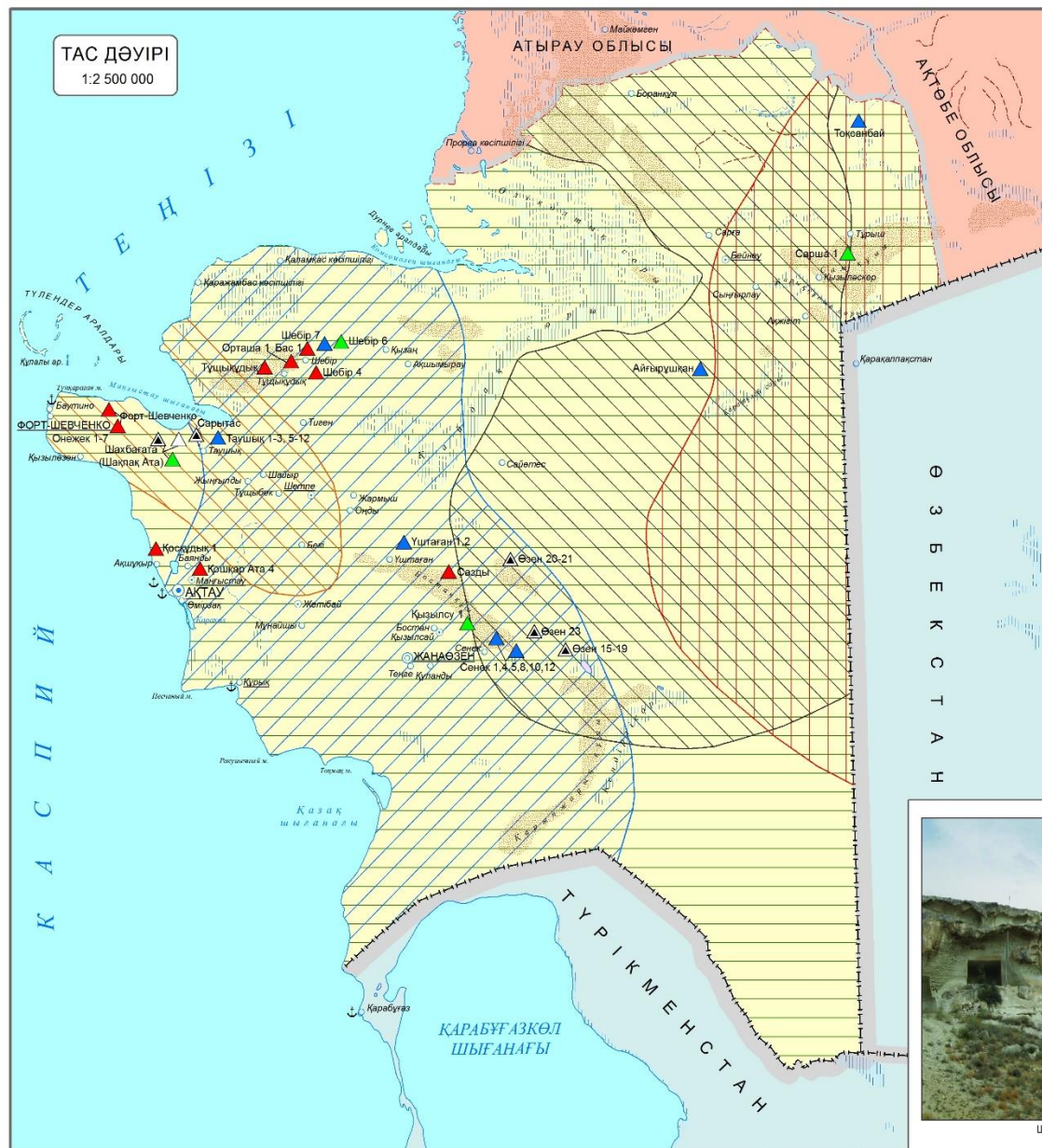
338. Шопан-ата – қор., мешіт
339. Қызылсу – қор., мешіт
340. Нұрбібі
341. Қоңырқұл – діни-жерлеу көш.
342. Жайбайшқан
343. Қожа – палеолит дәуірінің шеберханалары
344. Сөксеуәулие
345. Дәрмен-ата
369. Еже
370. Әмірзақ
371. Мөргенбай
372. Тасмұрын
373. Қалақан (Сауытты)
374. Абынғазы
375. Үшқұя – тарихи қамал
376. Көкжал – тарихи қамал
377. Есен
378. Атанбай
379. Дөулет

Қысқартулар тізімі

тар.-мәд.	–	тарихи-мәдени
мавз.	–	мавзолей
қышқ	–	қалыңдық
құд.	–	құдық
қор.	–	қорым
к.-с.	–	кереуенсарай
кеш.	–	кешен

Ескерту: тырнақшада өлі анықтайтын ескерткіштер аттары берілген





Маңғыстау облысы – археологиялық контексттегі бірегей аймақ. XX ғ. 80 жж. ортасынан бастап А.Г. Медоев, Ж.К. Таймаганбетов, А.П. Деревянко, А.Е. Астафьев жүргізіп келген зерттеулердің арқасында тас дәуірі мәдениетінің эволюциясын көрсететін бірнеше ондаған ескерткіштер анықталған. Облысты ежелгі адамдар тас дәуірінен бастап мекендеген және қарқынды мәдени байланыстардың зонасы болып табылғанымен кейінгі дәуірлермен «байланыстырушы» рөлін атқарған.

Өртүрлі уақытта анықталған палеолит ескерткіштерінің көшендері екі ауданда шоғырланған. Біріншісі – ежелгі Шақпақатасай және Құмақала сияқты ежелгі аңғарлары бар Сарытас шығанағы. Мұнда дат жаруының ашылымдарындағы кремний түріндегі тас саймандарды жасау үшін оңай алынатын шикізат-



Кремний конкрецияларының шығуы (саймандар үшін шикізат)



Нуклеустар (саймандар үшін тас дайындау)

голоценге (эпипалеолиттік мәдениет Шахбағата 2 (Шақпақ Ата 2)) ауысады. Орталық Маңғыстауда аллохтонды мезолит мәдениеті (Қызылсу 1) байқалады. Маңғыстау облысының неолитінде екі автохтонды мәдениетті бөлуге болады: ойықты және төлес. Бозащы түбегі (Шебір 7) және Түйесу құмдарында (Сенек 1,4,5,8) табылған ойықты типтегі тұрақтар басым болып келеді. Төлес мәдениеті Орталық Маңғыстаудағы Сауысқан және Түйесу құмдарында орналасқан Үштаған 1,2 және Сенек 10,12 ескерткіштерінен көрініс табады. Төлес және ойықты мәдениеттерінің ұқсастықтары көп, бұл осы мәдениеттердің генетикалық туыс деп жорамалдауға мүмкіндік береді.

Энеолит дәуірінде Маңғыстау аумағында үш: жергілікті, орта азиялық және төменгі волгалық компоненттердің өсірінен қалыптасқан мәдениеттер етек алды. Жергілікті неолит мәдениетінің мұралары бірегей тұрақ Қосқудық 1 деректерінде айқын көрінген, мұнда Қазақстандағы ең ежелгі жерленген ер адам ізбасы табылған. Қосқар Ата типті ескерткіштер (Қосқар Ата 4 тұрағы), сайман типологиясына қарағанда, келтеминар мәдениетімен байланысы бар. Шебір ескерткіштері Бозащы түбегінде, Маңғыстау түбегінің орталық және жағалаулық бөлігінде орналасқан. Оларда аймақтың неолит ескерткіштерімен, сондай-ақ Волга бойының хвалын және самар энеолит мәдениетімен де генетикалық байланысы байқалады.

#### АРХЕОЛОГИЯЛЫҚ ЕСКЕРТКІШТЕР

- ▲ Палеолит (ерте-соңғы)
- ▲ Неолит
- △ Соңғы палеолит
- ▲ Энеолит
- ▲ Мезолит

#### ТАС ДӘУІРІНІҢ АРХЕОЛОГИЯЛЫҚ МӘДЕНИЕТТЕРІ

- Леваллуа-ашель 1-2, шахбағата 1 (Шақпақ Ата 1) (А.Г. Медоев бойынша)
- Эпипалеолит шахбағата 2 (Шақпақ Ата 2) (А.Г. Медоев бойынша)
- Ойықты мәдениеті (А.Е. Астафьев бойынша)
- Төлес мәдениеті (А.Е. Астафьев бойынша)
- Келтеминар мәдениеті (С.П. Толстов бойынша)
- Шебір типті Хвалын мәдениеті (А.Е. Астафьев бойынша)

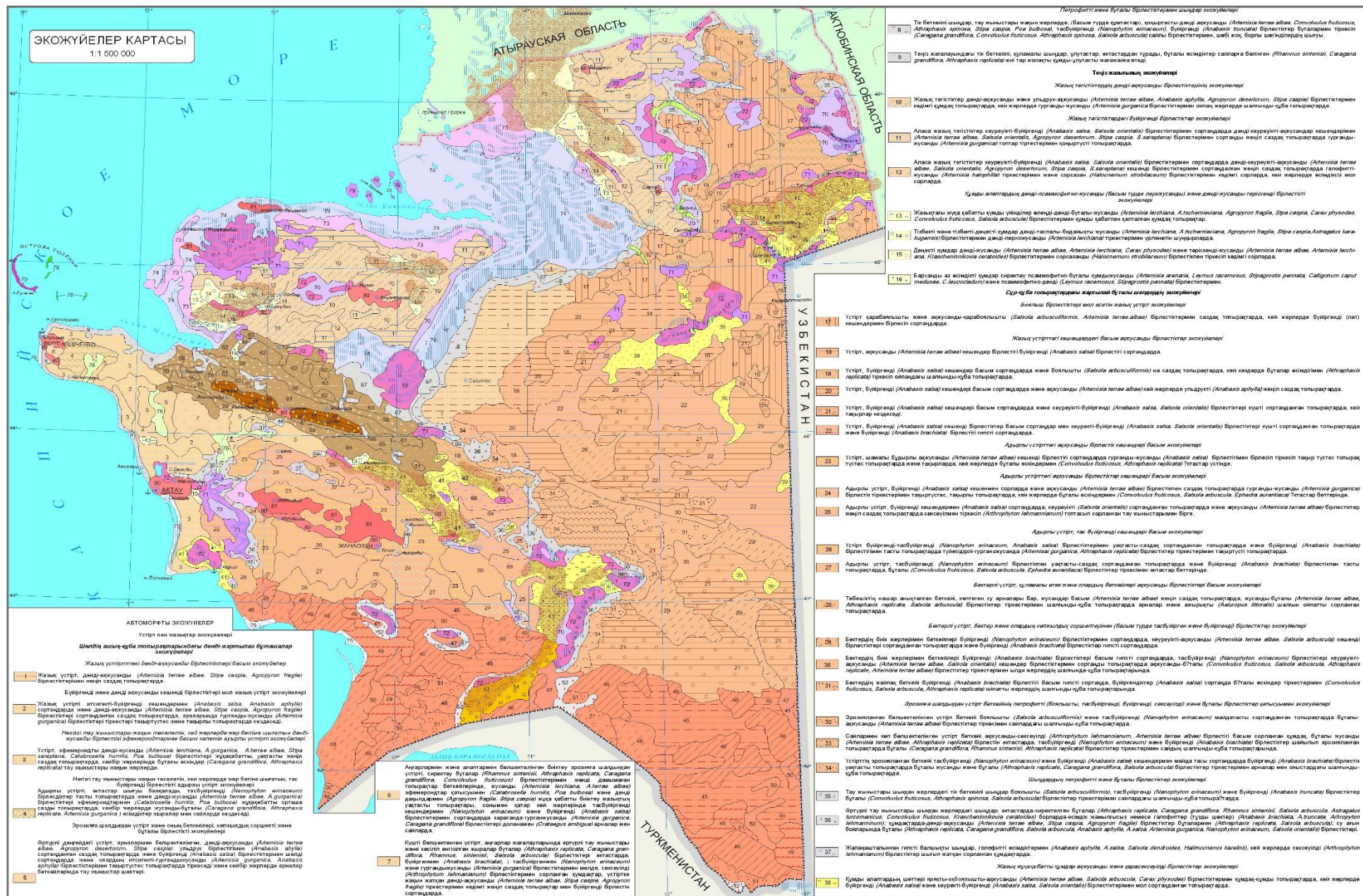


Шахбағата тұрағы (Шақпақ Ата)











39	Жұқадаббаты жазық құмдақ аққусанды-қарасексеуілді ( <i>Haloxylon aphyllum</i> , <i>Artemisia terrae albae</i> ) бірлестіктерімен.				
40	Ойпаңдағы жұқадаббаты құмдар сәнтоменқусанды-қарасексеуілді ( <i>Haloxylon aphyllum</i> , <i>Artemisia santolina</i> ) және псаммофитті-бұталы (виді рудос <i>Calligonum</i> , <i>Salsola arbuscula</i> ) бірлестіктерімен.				
Дөңді және тізбекті құмдар теріскенді, араласқосыңды және псаммофитті-бұталы бірлестіктер экожүйелері					
41	Дөңді-тізбекті құмдар қияқты-аққусанды-теріскенді ( <i>Krascheninnikovia ceratoides</i> , <i>Artemisia lerchiana</i> , <i>A.schtemeviana</i> , <i>A.santolina</i> , <i>Agropyron fragile</i> , <i>Stipa caspia</i> ), псаммофитно-бұталы ( <i>Calligonum leucocladium</i> , <i>Astragalus karakurgensis</i> ) және қияқты-жусанды ( <i>Artemisia terrae albae</i> , <i>Artemisia lerchiana</i> , <i>Carex physodes</i> ) бірлестіктерімен.	55			
42	Тізбекті-дөңді құмдар сәнтининоқусанды-жуғуы-сөксеуілді ( <i>Haloxylon aphyllum</i> , <i>H.persicum</i> , <i>Calligonum leucocladium</i> , <i>Artemisia santolina</i> , <i>Carex physodes</i> ) бірлестіктерімен.	56			
43	Дөңесті және дөңесті-тізбекті қияқты-аққусанды-сөксеуілді ( <i>Haloxylon aphyllum</i> , <i>H.persicum</i> , <i>Artemisia terrae albae</i> , <i>Carex physodes</i> ) және псаммофитті-бұталы ( <i>Calligonum leucocladium</i> , <i>Astragalus karakurgensis</i> ) бірлестіктерімен.	57			
44	Барқанды құмдар сиректелінген псаммофитті-бұталы ( <i>Calligonum leucocladium</i> , <i>Ammodendron karelinii</i> ) және құмды-жусанды ( <i>Artemisia arenaria</i> ) бірлестіктерімен.	58			
Жартылай бұталы және бұталы өңтүстік сұр-құба топырақтардағы экожүйелер					
Жазық үстірт кемруджусан басым кешендер үстемдігіндегі экожүйелер					
45	Үстірт кемруджусанды және кеурейікті-кемруджусанды ( <i>Artemisia kemrudica</i> , <i>Salsola orientalis</i> ) бірлестіктер кешендерімен жеңілісаздақ топырақтарда және бүйіргенді ( <i>Anabasis salsa</i> ) бірлестіктерімен сортаңданған топырақтарда, кей жерлерде тақыр тіркестерімен.	59			
Экосистемі плоский плато и долины впадин с комплексами с преобладанием тетерников					
46	Жазық үстірт тытырлы және тытырлы-бүйіргенді ( <i>Salsola gemmascens</i> , <i>Anabasis salsa</i> ) бірлестіктерімен сортаңданған топырақтарда және кеурейікті-кемруджусанды ( <i>Salsola orientalis</i> ) бірлестігімен жеңілісаздақ топырақтарда, кей жерлерде тақырлар тіркестері.	60			
47	Ойпаттағы жазықтар басым түрде сирек тытырлы ( <i>Salsola gemmascens</i> ) және ырықалы бүйіргенді ( <i>Anabasis brachiata</i> , <i>A.elagoda</i> , <i>Parmelia vagans</i> ) бірлестіктері аныай гипстелген топырақтарда, реомориво-тытырлы ( <i>Salsola gemmascens</i> , <i>Reanuria frutcosa</i> ) бірлестіктер сорланған топырақтарда және кейбір жерлерде реоморевті және сорқаңбақты ( <i>Kalidium caspicum</i> ) бірлестіктердің сорларда.	61			
Адырлы үстірт кемруджусан басым кешендер үстемдігіндегі және тау жыныстар шығысындағы экожүйелер					
48	Адырлы, кей жерлері еңкейісті үстірт кемруджусанды ( <i>Artemisia kemrudica</i> , <i>Salsola orientalis</i> ) кешендер бірлестігімен жеңілісаздақ топырақтарда және бүйірген ( <i>Anabasis salsa</i> ) бірлестігін сздақ сортаңданған топырақтарда бүйірген ( <i>Anabasis brachiata</i> ), тіркестерімен, тасбүйіргенді ( <i>Nanophyton elnaceum</i> ) бірлестіктерімен тау жыныстар шығысында және бұталы ( <i>Athraphaxis replicata</i> , <i>Convolvulus fruticosus</i> ) өскіндерімен ойпаң жерлерде.	62			
Адырлы үстірт, тытырлы кешендер үстемділігі басым және кейбір бөлшекшелерінде тау жыныстары шығып жатқан жерлердің экожүйелері					
49	Адырлы үстірт, тытырлы, тытырлы-бүйіргенді ( <i>Salsola gemmascens</i> , <i>Anabasis salsa</i> ) бірлестіктерімен сортаңданған топырақтарда бұталы-кемруджусанды ( <i>Artemisia kemrudica</i> , <i>Athraphaxis replicata</i> , <i>Salsola arbuscula</i> – Устірт) тіркестігімен және гүранды-жусанды ( <i>Athraphaxis replicata</i> , <i>Salsola arbuscula</i> , <i>Artemisia gurganica</i> ) бірлестіктерімен шалғынды-құба топырақтармен ойпаң жерлерде (Маңғыстау үстірті).	63			
Бөткелді үстірт, тытырлы және бүйіргенді бірлестіктер экожүйелері					
50	Бөткелді үстірт, сүректелген тытырлы ( <i>Salsola gemmascens</i> ) бірлестігінен қыналы-бүйіргенді ( <i>Anabasis brachiata</i> , <i>A.elagoda</i> , <i>Parmelia vagans</i> ) бірлестіктері тіркесімен аныай гипсті топырақтарда.	64			
Эрозияланған беткейлі үстірт және төтрлік ойпаң жерлер экожүйелері					
51	Бөткелдері эрозияланған үстірт мергель мен әктастар шығып жатқан тытырлы ( <i>Salsola gemmascens</i> ), және бүйіргенді ( <i>Anabasis brachiata</i> ) және тасбүйіргенді ( <i>Nanophyton elnaceum</i> ) бірлестіктерімен аныай тасы топырақтарда кемруджусанды ( <i>Artemisia kemrudica</i> ) және бұталы ( <i>Athraphaxis replicata</i> , <i>Salsola arbuscula</i> , <i>Rhamnus sinitensis</i> ) бірлестіктері тіркестерімен шалғынды-құба топырақтар құрғақ сауғынында.	65			
Шыңдардың петрофитті және бұталы бірлестіктердегі экожүйелері					
52	Ойпаң жазасындағы шың жер бетіне шығып жатқан мергель мен әктастарда бүйіргенді тытырлы ( <i>Salsola gemmascens</i> , <i>Anabasis brachiata</i> ), бүйіргенді-тытырлы ( <i>Salsola gemmascens</i> , <i>Anabasis salsa</i> ) тасбүйіргенді-тытырлы ( <i>Salsola gemmascens</i> , <i>Nanophyton elnaceum</i> ) топтарымен аныай топырақтарда, кемруджусанды-тытырлы және бұталы ( <i>Astragalus turcomanicum</i> , <i>Convolvulus fruticosus</i> , <i>Salsola arbuscula</i> , <i>Caragana grandiflora</i> ) бірлестіктерімен сайларда, сор өсімдіктерімен ( <i>Salsola gemmascens</i> , <i>Haloxylon aphyllum</i> , <i>Reanuria frutcosa</i> , <i>Limonium suffruticosum</i> , <i>Halimocnemis Karelinii</i> , <i>Salsola crassa</i> , <i>S.gossypina</i> ) гипсті балшықтарда.	66			
53	Құмды алаптардың жазық шеткейлері, қарасексеуілді ( <i>Haloxylon aphyllum</i> ) шанды-7мдақ топырақтарда, желмен келген құммен қапталған.	67			
54	Дөңесті және тізбекті-дөңесті құмдар псаммофитті-бұталы ( <i>Calligonum leucocladium</i> , <i>Haloxylon persicum</i> , <i>Naphyllum</i> , <i>Ammodendron conoly</i> ), сәнтининоқусанды ( <i>Artemisia santolina</i> ) және ақбоялышты-кемруджусанды ( <i>Artemisia kemrudica</i> , <i>Salsola arbuscula</i> ) бірлестіктерімен.	68			
Төудің құба топырақтарындағы эфемеридты-дөңді-жартылай-бұталы шөл экожүйелері					
Петрофитті эфемеридты-жусанды және бұталы бірлестіктердегі аласатаулы экожүйелері					
66	Бөткелі тегістелген кейбір шыңдары бар аласа тау, тақта тастармен құмдақ тастардан түзілген, эфемеридты-дөңді-гүран-жусанды ( <i>Artemisia gurganica</i> , <i>Artemisia lerchiana</i> , <i>Athraphaxis replicata</i> , <i>Convolvulus fruticosus</i> ) және қыңырбасты-қарабоялышты ( <i>Salsola arbusculiformis</i> , <i>Poa bulbosa</i> ) бірлестіктерімен жұқадаббаты уақтасты топырақтарда (Шыңыс Қаратау).	69			
67	Аласа таудың тегістік макробеткейі, құмтастар мен тақта тастардан түзілген, қыңырбасты-гүраноқусанды ( <i>Artemisia gurganica</i> , <i>Stipa sareptana</i> , <i>Stipa lessingiana</i> , <i>Poa bulbosa</i> ) бірлестіктерімен жұқадаббаты маңдағастытасты топырақтарда, қыңырбасты-дөңді-жусанды ( <i>Artemisia lerchiana</i> , <i>Artemisia lessingiana</i> , <i>Artemisia gurganica</i> , <i>Poa bulbosa</i> , <i>Agropyron fragile</i> ) бірлестіктерімен жұқадаббаты маңда тасты топырақтарда, қараған-гүраноқусанды ( <i>Artemisia gurganica</i> , <i>Caragana grandiflora</i> ) бірлестіктерімен сайларда және бұталы өскіндермен ( <i>Rhamnus sinitensis</i> , <i>Caragana grandiflora</i> ) шатқалда.	70			
68	Аласа таудың өңтүстік күшті бөлшектелінген макробеткейлері құмтастармен және тақта тастармен түзілген, эфемеридты-дөңді-гүраноқусанды ( <i>Artemisia gurganica</i> , <i>Stipa caspia</i> , <i>Stipa sausaica</i> , <i>Agropyron fragile</i> , <i>Poa bulbosa</i> , <i>Catabrosella humilis</i> ) және қыңырбасты-дөңді-жусанды ( <i>Artemisia gurganica</i> ) бірлестіктерімен жұқадаббаты, кей жерлерде шайылған уақтасты-тасты топырақтарда, қарағанды-гүрано-жусанды ( <i>Artemisia gurganica</i> , <i>Caragana grandiflora</i> ) бірлестіктерімен тіркесіп сайларда және бұталы өскіндермен ( <i>Athraphaxis replicata</i> , <i>Rhamnus sinitensis</i> ) шатқалда.	71			
69	Кузстер күшті бөлшектелінген жер бедерімен, құламалы тік жарлармен, өртүрлі литологиялық құрамды тау жыныстары бірлестік серияларынан түзілген: құмтазда-эфемеридты-дөңді-жусанды петрофитті ( <i>Artemisia lerchiana</i> , <i>Agropyron fragile</i> , <i>Stipa caspia</i> , <i>Catabrosella humilis</i> , <i>Carex physodes</i> ) бірлестіктер жұқадаббаты құмдық-маңдағасты топырақтарда, әктастарда-бұралы ( <i>Athraphaxis replicata</i> ) бірлестіктер аныай және аздағынан топырақтарда бірлестіктер-тасбүйірген ( <i>Nanophyton elnaceum</i> ) бірлестігі жұқадаббаты және аныай топырақтарда, сорланғы балшықтарда-соршөптер өседі ( <i>Salsola dendroides</i> , <i>Salsola nitralia</i> ) қатты шөлді сортаңдарда қыңырбасты-гүраноқусанды ( <i>Artemisia gurganica</i> , <i>Poa bulbosa</i> ) бірлестігі қарағаның ( <i>Caragana grandiflora</i> ) сайларда.	72			
Шоқылар, біктейту араларда петрофитті-дөңді-жусанды және эфемеридты-жусанды бірлестіктер үзіңділер бар экожүйелер					
73	Бік шоқылар, құмтастар мен тақта тастардан түзілген бөткелді-шырмауықты-гүроғоқусанды ( <i>Artemisia gurganica</i> , <i>Stipa caspia</i> , <i>Convolvulus fruticosus</i> ) бірлестіктерімен жұқадаббаты тасты топырақтарда және дөңді-жусанды ( <i>Artemisia gurganica</i> , <i>Artemisia lerchiana</i> , <i>Agropyron fragile</i> , <i>Stipa caspia</i> , <i>Krascheninnikovia ceratoides</i> ) бірлестіктерімен жұқадаббаты аз дамыған тасты-маңдағасты топырақтарда бұталы ( <i>Convolvulus fruticosus</i> , <i>Caragana grandiflora</i> , <i>Athraphaxis replicata</i> – Қаратаушық-жотасы) бірлестіктері тіркестерімен тау жыныстарының шығыстары мен арналарында.	74			
74	Бөткеллер мен шоқылар, құмтастардан түзілген, эфемеридты-дөңді-жусанды ( <i>Artemisia terrae albae</i> , <i>A.lerschiana</i> , <i>Stipa caspia</i> , <i>Agropyron fragile</i> , <i>Catabrosella humilis</i> , <i>Poa bulbosa</i> ) бірлестіктерімен жұқадаббаты маңдағасты топырақтарда, кей жерлерінде тасбүйіргенді ( <i>Nanophyton elnaceum</i> ) және бүйіргенді ( <i>Anabasis salsa</i> ) тасты шөлді сортаңдарда сорланған балшықтар шығысында.	75			
75	Бөткеллер мен шоқылар, құмтастардан түзілген, эфемеридты-дөңді-жусанды ( <i>Artemisia terrae albae</i> , <i>A.lerschiana</i> , <i>Stipa caspia</i> , <i>Agropyron fragile</i> , <i>Catabrosella humilis</i> , <i>Poa bulbosa</i> ) бірлестіктерімен жұқадаббаты маңдағасты топырақтарда, кей жерлерінде тасбүйіргенді ( <i>Nanophyton elnaceum</i> ) және бүйіргенді ( <i>Anabasis salsa</i> ) тасты шөлді сортаңдарда сорланған балшықтар шығысында.	76			
76	Бөткелдердің эрозияланған беткейлері және бөткелер арасындағы жазықтар борлар мен әктастар шығысында бүйіргенді ( <i>Anabasis brachiata</i> ), қатарлы жапырақты ( <i>Zygophyllum turcomanicum</i> ), керметі-күйреуікті ( <i>Salsola orientalis</i> , <i>Limonium suffruticosum</i> ), бүйіргенді, күйреуікті-бүйіргенді-аққусанды ( <i>Artemisia terrae albae</i> , <i>Anabasis salsa</i> , <i>Salsola orientalis</i> ), бұралы ( <i>Athraphaxis replicata</i> ) және шырмауықты ( <i>Convolvulus fruticosus</i> ) бірлестіктерімен тасты-уақтасты топырақтарда дөңді-жусанды-бұталы ( <i>Athraphaxis replicata</i> , <i>Convolvulus fruticosus</i> , <i>Artemisia gurganica</i> , <i>Agropyron fragile</i> , <i>Stipa caspia</i> , <i>Poa bulbosa</i> ) тіркестер бірлестіктерімен сайлар мен жырларда.	77			
77	Бөткеллер мен шоқылар, құмтастардан түзілген, эфемеридты-дөңді-жусанды ( <i>Artemisia terrae albae</i> , <i>A.lerschiana</i> , <i>Stipa caspia</i> , <i>Agropyron fragile</i> , <i>Catabrosella humilis</i> , <i>Poa bulbosa</i> ) бірлестіктерімен жұқадаббаты маңдағасты топырақтарда, кей жерлерінде тасбүйіргенді ( <i>Nanophyton elnaceum</i> ) және бүйіргенді ( <i>Anabasis salsa</i> ) тасты шөлді сортаңдарда сорланған балшықтар шығысында.	78			
78	Бөткеллер мен шоқылар, құмтастардан түзілген, эфемеридты-дөңді-жусанды ( <i>Artemisia terrae albae</i> , <i>A.lerschiana</i> , <i>Stipa caspia</i> , <i>Agropyron fragile</i> , <i>Catabrosella humilis</i> , <i>Poa bulbosa</i> ) бірлестіктерімен жұқадаббаты маңдағасты топырақтарда, кей жерлерінде тасбүйіргенді ( <i>Nanophyton elnaceum</i> ) және бүйіргенді ( <i>Anabasis salsa</i> ) тасты шөлді сортаңдарда сорланған балшықтар шығысында.	79			
79	Бөткеллер мен шоқылар, құмтастардан түзілген, эфемеридты-дөңді-жусанды ( <i>Artemisia terrae albae</i> , <i>A.lerschiana</i> , <i>Stipa caspia</i> , <i>Agropyron fragile</i> , <i>Catabrosella humilis</i> , <i>Poa bulbosa</i> ) бірлестіктерімен жұқадаббаты маңдағасты топырақтарда, кей жерлерінде тасбүйіргенді ( <i>Nanophyton elnaceum</i> ) және бүйіргенді ( <i>Anabasis salsa</i> ) тасты шөлді сортаңдарда сорланған балшықтар шығысында.	80			
80	Бөткеллер мен шоқылар, құмтастардан түзілген, эфемеридты-дөңді-жусанды ( <i>Artemisia terrae albae</i> , <i>A.lerschiana</i> , <i>Stipa caspia</i> , <i>Agropyron fragile</i> , <i>Catabrosella humilis</i> , <i>Poa bulbosa</i> ) бірлестіктерімен жұқадаббаты маңдағасты топырақтарда, кей жерлерінде тасбүйіргенді ( <i>Nanophyton elnaceum</i> ) және бүйіргенді ( <i>Anabasis salsa</i> ) тасты шөлді сортаңдарда сорланған балшықтар шығысында.	81			
81	Бөткеллер мен шоқылар, құмтастардан түзілген, эфемеридты-дөңді-жусанды ( <i>Artemisia terrae albae</i> , <i>A.lerschiana</i> , <i>Stipa caspia</i> , <i>Agropyron fragile</i> , <i>Catabrosella humilis</i> , <i>Poa bulbosa</i> ) бірлестіктерімен жұқадаббаты маңдағасты топырақтарда, кей жерлерінде тасбүйіргенді ( <i>Nanophyton elnaceum</i> ) және бүйіргенді ( <i>Anabasis salsa</i> ) тасты шөлді сортаңдарда сорланған балшықтар шығысында.				
Жазықтағы, эрозияланған беткейлер мен кей жерлерде бік емес шыңдар петрофитті және бұталы бірлестіктердің тау жыныстары шыққан жерлердегі экожүйелер					
Жыныстардың шығуы (мелі, известниці) тасбүйірген-бүйіргенді ( <i>Anabasis brachiata</i> , <i>Nanophyton elnaceum</i> ), бұталы-жусанды ( <i>Artemisia lerchiana</i> , <i>A.terrae albae</i> , <i>Convolvulus fruticosus</i> ), қатарлы-жапырақты ( <i>Zygophyllum turcomanicum</i> ) және астрагалды-шырмауықты ( <i>Convolvulus fruticosus</i> , <i>Astragalus turcomanicus</i> ) бірлестіктерімен мол петрофитті өртүрлі шөптер ( <i>Lagochilus acutibosus</i> , <i>Onosma staminea</i> ) аныай топырақтарда кейбір бұталар өскіндерімен ( <i>Athraphaxis replicata</i> , <i>Salsola arbuscula</i> , <i>Rhamnus sinitensis</i> ) және қараған-гүраноқусанды ( <i>Artemisia gurganica</i> , <i>Caragana grandiflora</i> ) бірлестіктері тіркестерімен сайларда.					
Борлар мен әктастардың бөткелі жазықтарда шығуы бүйіргенді ( <i>Anabasis brachiata</i> , <i>A.salsa</i> ), бұталы-дөңді-аққусанды ( <i>Artemisia terrae albae</i> , <i>Stipa caspia</i> , <i>Agropyron fragile</i> ) бірлестіктерімен аныай маңдағасты топырақтарда және бүйіргенді ( <i>Anabasis brachiata</i> ) бірлестіктерімен аныай тасты топырақтарда гүраноқусанды ( <i>Artemisia gurganica</i> , <i>Salsola dendroides</i> ) бірлестіктер тіркестерімен тақыр түтест топырақтарда және тұзды шөптер топырақ ( <i>Kalidium caspicum</i> , <i>Anabasis salsa</i> , <i>Artemisia halophila</i> , <i>Limonium suffruticosum</i> ) борлы тақырларда.					
Сұр-құба топырақтарындағы наныз шөл экожүйелері					
Петрофитті-жусанды және петрофитті-көлжылды-соршөптер бірлестіктерінің шоқылардағы экожүйелері					
68	Қалдықты шоқылар, құмтастардан түзілген, жусандар басым ( <i>Artemisia gurganica</i> , <i>A.terrae albae</i> , <i>Convolvulus fruticosus</i> , <i>Athraphaxis replicata</i> ) тік биікті беткейлерде аздамыған жұқадаббаты күшті маңдағасты құмдақ тасты топырақтарда.				
69	Тізбекті шоқы, сорланған құмтастардан түзілген сөксеуілді ( <i>Athrophyton lehmannianum</i> ) бірлестіктер жұқадаббаты сорланған топырақтарда сөксеуілді-күйреуікті-аққусанды ( <i>Athrophyton lehmannianum</i> , <i>Salsola orientalis</i> , <i>Artemisia terrae albae</i> ) бірлестіктер аздамыған маңдағасты топырақтарда және бұталы-аққусанды ( <i>Artemisia terrae albae</i> , <i>Athraphaxis replicata</i> , <i>Salsola arbuscula</i> ) бірлестіктерімен сайларда.				
ЖАР ТЫЛАЙ ГИДРОМОРФТЫ ЖӨНЕ ГИДРОМОРФТЫ ЭКОЖҮЙЕЛЕР					
Депрессиялар мен көлдер, сорлар жанындағы және шыңдар түбіндегі соршөпті-бүйрағын, сарпаңды бірлестіктер					
70	Төменгі жазықтар-көл жанындағы (сор жанындағы) немесе шыңдар түбіндегі, бүйіргенді ( <i>Anabasis salsa</i> ), сортаңдар мен сорларда сиректеу кей жерлерде соршөптер ( <i>Halosetum strobilaceum</i> , <i>Kalidium caspicum</i> , <i>Artemisia halophila</i> ) кәдімгі сорларда бірлестіктерімен тіркесіп кездеседі.				
71	Депрессиялық және көлдер маңындағы сарсазанды ( <i>Halosetum strobilaceum</i> ), жазықтар, сарыаңбақты ( <i>Kalidium caspicum</i> ), керметі ( <i>Limonium suffruticosum</i> ) және жусанды ( <i>Artemisia halophila</i> ) бірлестіктерімен кәдімгі сорларда, кей жерлерде ақырқыты ( <i>Aeluropus litoralis</i> ) шалғындар шалғынды сорланған топырақтарда, кей жағдайда өте мол сорланған тіркестермен.				
72	Депрессиялар мен өте мол сорланған ойпаң экожүйелері				
Төңіз жағалау жазық экожүйелері					
73	Төңіз жағалауындағы сарсазанды жазықтар ( <i>Halosetum strobilaceum</i> ) және сарыаңбақты ( <i>Kalidium caspicum</i> , <i>Kalidium foliatum</i> ) бірлестіктерімен мамық сорларда, ақырқыты-топофитно-жусанды ( <i>Artemisia halophila</i> , <i>Aeluropus litoralis</i> ) бірлестіктерімен шалғынды сорларда, кей жерлерде ұлуттасты-құмды қайраңда керметі ( <i>Limonium suffruticosum</i> ) және ақырқыты-керметі ( <i>Limonium suffruticosum</i> , <i>Aeluropus litoralis</i> ) топтарымен мол сорланған сорларда.				
74	Төңіз жағалауындағы жас су басатын жалаңаш сорлар кей жерлерінде сарсазанды ( <i>Halosetum strobilaceum</i> ) бірлестіктер құмсақ сорларда.				
75	Төңіздің құмды-ұлутасты жағайы экожүйелері.				
Құрған бара жатқан шалғынды өзен бойларының экожүйелері					
76	Ағынның ескі бойлары уақытша су ағындарымен ақырқыты ( <i>Aeluropus litoralis</i> ), шілі ( <i>Achnatherum spaldense</i> ) және қамысты ( <i>Phragmites australis</i> ) шалғынды және шалғынды сорланған топырақтарда жымыл ( <i>Tamix galiosifolia</i> ), қараған-гүраноқусанды ( <i>Artemisia gurganica</i> , <i>Caragana grandiflora</i> ) өскіндермен шалғынды-құба топырақтарда, бұталы ( <i>Caragana grandiflora</i> , <i>Rhamnus sinitensis</i> , <i>Athraphaxis replicata</i> , <i>Catabaeus ambigua</i> ) өскіндермен аз дамыған тасты топырақтарда және беткейдегі тау жыныстарының шыққан жерлерінде, итсеген ( <i>Anabasis arhylla</i> ) және тұзтүйсіш сулығаш ( <i>Salsola dendroides</i> )) террасты тақыртүтест топырақтарда.				
77	Құрған бара жатқан өзен бойлары, қамысты ( <i>Phragmites australis</i> ) және ақырқыты ( <i>Aeluropus litoralis</i> ) шалғынды және шалғынды-сорланған топырақтарда.				
Төңіздегі аралдар экожүйелері					
78	Қамыс өскінді ( <i>Phragmites australis</i> ), кей жерлерін су басқан, макрофитті бірлестіктермен ( <i>Potamogeton perfoliatus</i> , <i>Myriophyllum spicatum</i> ).				
79	Тау өскіндерімен ( <i>Salicornia europaea</i> ) сарсазанда ( <i>Halosetum strobilaceum</i> ) бірлестіктер аралы жұмсақ сорларда, кей жерлерде ұлуттасты-құмды қайраңда керметі ( <i>Limonium suffruticosum</i> ) және ақырқыты-керметі ( <i>Limonium suffruticosum</i> , <i>Aeluropus litoralis</i> ) бірлестіктерімен.				
Антропогенді (адам өрегіткен) өзгертілген экожүйелер					
80	Мекен-аңжалар төңірегіндегі антропогенді өзгертілген экожүйелер				
81	Мұнай өндіру және мұнай барлау жеріндегі техногенді бүлінген жерлер, кей жерлері мұнай өнімдерімен көк ыластанған экожүйелер.				