

ПАСПОРТ

мечеть Шопан ата

(наименование уникального природного объекта или комплекса) 2017 год

1. Наименование уникального природного объекта или комплекса:

мечеть Шопан ата

2. Статус уникальности природного объекта или комплекса (республиканский, областной, местный): республиканский

2.1 Обоснование уникальности природного объекта или комплекса:

Растения: Дубровник белый (*Teucrium poliu*) – вид находящийся на восточном пределе своего ареала, ККМ. Шелковица белая (*Morus alba*) – вид, находящийся на восточном пределе своего ареала, ККМ.

Животные: Четырехполосый полоз (*Elaphe quatuorlineata*) – КК РК, Эн. Степной орел (*Aquila rapax*) – RDB IUCN, КК РК. Беркут (*Aquila chrysaetus*) – RDB IUCN, КК РК. Стервятник (*Neophron percnopterus*) – RDB IUCN, КК РК. Балобан (*Falco cherrug*) – RDB IUCN, КК РК. Сапсан (*Falco peregrinus*) – RDB IUCN, КК РК. Чернобрюхий рябок (*Pterocles orientalis*) – RDB IUCN, КК РК. Филин (*Bubo bubo*) – RDB IUCN, КК РК. Манул (*Felis manul*) RDB IUCN, КК РК. Устюртский горный баран (*Ovis vignei arkal*) – RDB IUCN, КК РК, Эн. Каспийский геккон (*Tenuidactylus caspius*) – Эн. Длинноиглый еж (*Hemiechinus hypomelas*) – Эн.

3. Наименование государственного или местного органа, в ведении которого находится уникальный природный объект или комплекс:

Министерство культуры и спорта Республики Казахстан

Департамент по делам культуры и искусства

Управление культуры Мангистауской области

4. Местонахождение уникального природного объекта или комплекса, географические координаты с картой-схемой с определением туристской инфраструктуры:

4.1 Местонахождение уникального природного объекта или комплекса:

Мангистауская область, Каракиянский район, с. Кызылсу

(область, район, ближайший населенный пункт)

4.2 Географические координаты: долгота 53°23'29.89", широта 43°32'53.12"

4.3 Туристская инфраструктура:

4.3.1 Расстояние от областного/районного центра (в км): 195/183

4.3.2 Качество дорог (асфальтированная, грунтовая, железная): грунтовая

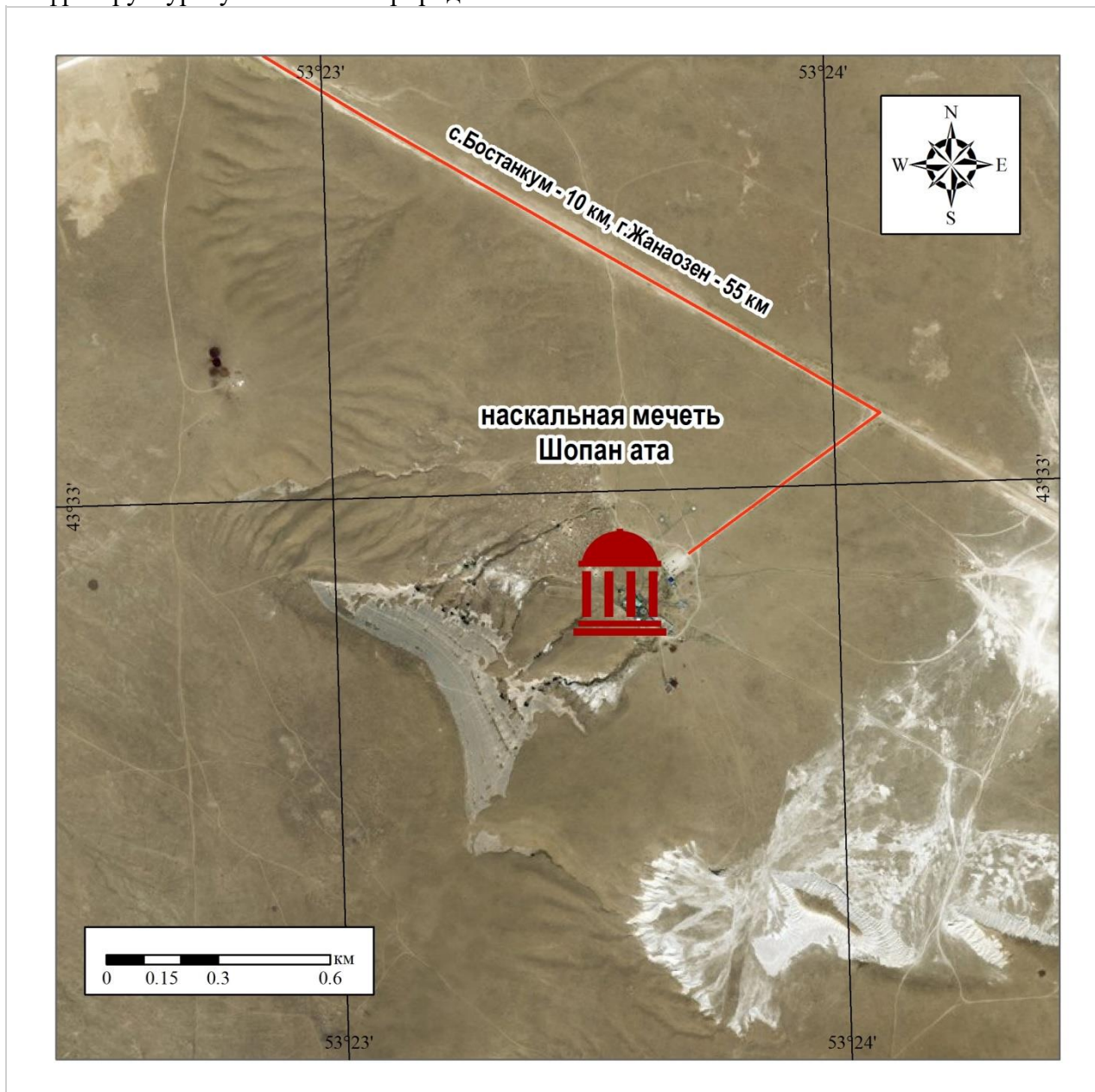
4.3.3 Наличие АЗС (расстояние до ближайшей точки в км): г. Жанаозен 55 км

4.3.4 Наличие пунктов медицинского обслуживания (расстояние до ближайшей точки в км): с. Бостанкум 10 км

4.3.5 Наличие мест размещения (гостиница, хостел, гостевой дом, кемпинг): г. Жанаозен 55 км

4.3.6 Наличие объектов питания (ресторан, кафе, столовая): г. Жанаозен 55 км

4.4 Карта-схема уникального природного объекта или комплекса с указанием инфраструктуры уникального природного объекта или комплекса



5. Физико-географическая характеристика:

5.1 Климатические условия:

5.1.1 Благоприятный сезон посещения:

комфортные	март, октябрь
умеренно комфортные	февраль, апрель-июнь, август, ноябрь
малокомфортные	январь, июль, сентябрь, декабрь
умеренно дискомфортные	—

5.2 Геологические условия:

5.2.1 Стратиграфия: На склонах уступа обнажены отложения нижнего неогена-среднего и верхнего миоцена (N12и N13).

5.2.2 Палеонтология: $N_1^3sr_2$ - двустворчатые моллюски (*Macra vitaliana* Orb, *M. caspia*, *M. podolica* Eichw, *M. ustjurtense* Koles.); $N_1^3sr_1$ - двустворчатые моллюски (*Macra eichwaldi* Lask., *Cardium praeaplicatum* Hilb, *Syndesmia reflexa* Eichw.); N_1^2 – (*Spaniodontella intermedia* Andrus., *Sp. pulchella* Bally., *Cardium pseudomulticostatum* Zhizh., (*Ervilia pusilla trigonula* Sok., *Barnea ustjurtensis ustjurtensis* Eichw.).

5.2.3 Литология: $N_1^3sr_2$ – известняки оолитовые, ракушняки, микрозернистые, мергели, глины карбонатные. $N_1^3sr_1$ - известняки микрозернистые, мергели, глины карбонатные. N_1^2 - в основании уступа Каясанирек обнажаются серые, зеленовато-серые, иногда с желтоватым оттенком карбонатные, реже алевроитистые глины с горизонтами мергелей микрозернистых, детритусовых известняков, известняков-ракушечников и очень редко алевроитов.

5.3 Геоморфологические условия:

5.3.1 Абсолютная высота: 130

5.3.2 Морфометрия _____

5.3.3 Морфология _____

5.3.4 Современные рельефообразующие процессы: Плоскостной смыв, линейная эрозия.

5.4 Гидрография (море, озеро, родники, колодцы) и их характеристика _____ - _____

5.5 Растения:

Гармала обыкновенная (*Peganum harmala*)

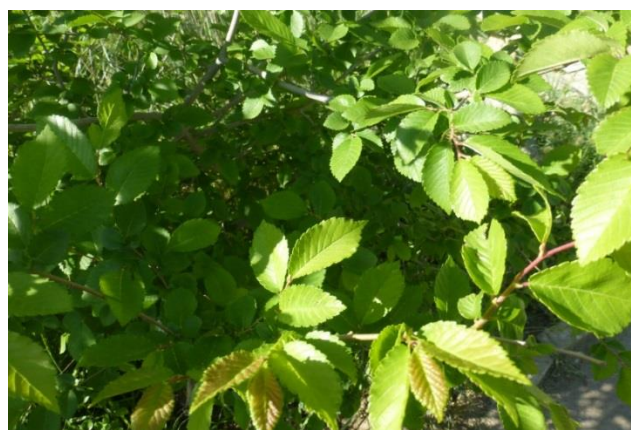
Дубровник белый (*Teucrium polium*)

Шелковица белая (*Morus alba*)

(перечисляются ключевые виды растений)



Дубровник белый
(*Teucrium polium*)



Шелковица белая
(*Morus alba*)

5.6 Животные:

Среднеазиатская черепаха (*Agrionemys horsfieldi*)

Степная агама (*Agama sanguinolenta*)

Такырная круглоголовка (*Phrynocephalus helioscopus*)

Ящурка быстрая (*Eremias velox*)

Пустельга обыкновенная (*Falco tinnunculus*)

Кеклик (*Alectoris chukar*)

Стриж черный (*Apus apus pekinensis*)

Белобрюхий стриж (*Apus melba tuneti*)

Хохлатый жаворонок (*Galerida cristata iwanowi*)

Розовый скворец (*Pastor roseus*)

Большая песчанка (*Rhombomys opimus*)

Краснохвостая песчанка (*Meriones libycus*)

Слепушонка обыкновенная (*Ellobius talpinus*)

Заяц-песчаник (*Lepus tolai*)

Кроме них все виды из списка редких и исчезающих.

(перечисляются индикаторные виды и объекты мониторинга животных)



Кеклик (*Alectoris chukar*)



Ящурка быстрая (*Eremias velox*)

6 Объекты историко-культурного наследия, расположенные на территории: Некрополь и подземная мечеть Шопан ата

(наименование объекта историко-культурного наследия)

6.1 Типологическая принадлежность (археология, градостроительство и архитектура, ансамбль): Градостроительства и архитектуры

6.2 Датировка памятника: X–XIX вв.

6.3 Характер современного использования (по первоначальному назначению, культурно просветительское, туристско-экскурсионное, хозяйственное, не используется): Культурно-просветительское, туристско-экскурсионное. Памятник истории и культуры республиканского значения.

6.4 Описание объекта культурного наследия: Некрополь и подземная мечеть Шопан ата – один из крупнейших и древнейших погребально-культовых комплексов в Казахстане. Многочисленные сооружения ансамбля датируются широким промежутком времени между X-XIX веками. Мечеть состоит из 12-ти небольших комнат соединенных друг с другом, каждая имеет свое предназначение, одни для религиозных обрядов; другие для обучения детей;

третьи для бытовых нужд. Посередине находится четырехугольное помещение, размером 7,1х5,1 м. Сюда падает свет через верхний проем, диаметром 1,5 метра. Прямо в самом центре комнаты выставлено дерево длиной 1,5-1,8 м - это считается святым местом. Под левой стеной вырыта погребальня. Место захоронения Шопан ата вырыта глубоко в скале. Есть дверь, выводящая на поверхность ущелья. Перед выходом наружу находится погребальня, зашторенная занавеской. По легенде здесь похоронена дочь Шопан ата. На южной и западной частях центрального зала есть две широкие комнаты для поломников. В нижней части мечети вырыт колодец. Позднее, западнее основной мечети была вырыта вторая мечеть с отдельным входом. Во дворе мечети растет высокое тутовое дерево. Восточнее в скале вырыты несколько комнат, где похоронены люди. Согласно легенде, сохранившейся среди людей, Шопан ата был учеником знаменитого Ходжа Ахмета Яссауи.



7 Туристская оценка:

7.1 Туристско-рекреационный потенциал (низкий, средний, высокий): высокий

7.2 Правила посещения и рекомендуемые пределы рекреационной емкости уникального природного объекта или комплекса:

Допускается: проводить научно-исследовательские работы без нанесения ущерба данному природному объекту.

Запрещается:

- 1) передвижение вне дорог общего пользования или специальных экскурсионных троп;
- 2) разведение костров, установка мангалов, очагов для приготовления пищи;
- 3) устройство стоянок, установка палаток;
- 4) отпугивание, прикармливание, отлов диких животных и охота на них;
- 5) разорение нор, гнезд и других приютов;
- 6) изъятие и повреждение древесных, кустарниковых и травянистых растений, являющихся предметом охраны либо занесенных в Красную книгу природы;
- 7) сбор археологических артефактов;
- 8) разрушение и порча природного объекта, памятников истории, культуры и археологии;
- 9) нанесение надписей и рисунков на постройки, деревья, камни и скалы;
- 10) засорение бытовым мусором и отходами почвенного покрова;

11) применение шумовых и иных акустических воздействий на окружающую среду;

12) ломка и порча средств и знаков наглядной агитации (стендов, плакатов и др.).

Рекомендуется:

1) соблюдать противопожарную безопасность;

2) соблюдать все меры предосторожности от укусов клещей, скорпионов, каракуртов и змей;

3) выполнять требования экскурсоводов и шыракшы.

Рекомендуемые пределы рекреационной емкости (чел/день): 1-5

7.3 Легенды и предания: Согласно преданию Шопан-ата был учеником легендарного суфия Ахмед Ясави. Однажды наставник собрал всех своих учеников и дал им задание отправиться проповедовать ислам в разные концы света. Место назначения должны были определить стрелы запущенные учениками. Куда упадет стрела – туда и должен был держать путь проповедник. Стрела Шопан-аты долетела до Мангыстау и упала во владениях богатого скотовода Баяна. Шопан-ата устроился работать к баю, но вскоре Баян понял истинную цель его приезда. В итоге скотовод отдал Шопан-ате в жены свою дочь. Через много лет, у подножия скалы, куда упала стрела, Шопан-ата построил подземную мечеть.

У Ходжа Ахмет Яссауи было более 14000 последователей. Однажды Ходжа Ахмет Яссауи, чтобы удостовериться в доверии своих учеников к себе, перед приходом в мечеть привязывает под одеждой тонкий мешок с водой. Во время намаза, стоявший впереди большинства Ходжа Ахмет Яссауи, незаметно протыкает мешок. Ученики увидевшие разлившуюся воду: «Наставник обмочился, намаз испорчен, нельзя стоя за ним читать намаз» с таким словами все выходят из помещения. Продолжают намаз только два его ученика, которыми были Хаким ата и Шакпак ата. Выйдя на улицу после намаза они попадают под яростные обвинения других: «Почему вы остались читать намаз рядом с неомытым человеком?». Только лишь узнав об истинной причине, сожалея о своем поведении они идут просить прощения у Ходжа Ахмета. Перед самой смертью Ходжа Ахмет Яссауи на глазах своих учеников выбрасывает в окно свою трость. Сидящим пред ним ученикам говорит: «Я прочту суру «Фатиха» тому из вас, кто первым вернет мне мою трость». Все убегают на улицу и только Шопан ата остается сидеть. На вопрос учителя

-А ты почему сидишь?

- Если бы вы прочли мне суру «Фатиха» прямо сейчас, я бы пошел искать вашу трость с вашего благословения. Трость очень далеко отсюда, на западе на берегу моря, в Мангистау.

В это время возвращаются уставшие от поисков ученики. Глядя на них Ходжа Ахмет:

-Среди всех моих учеников только один оказался достоин моего благословения, с такими словами он читает суру для Шопан ата.

Шопан ата отправляется в путь и приходит в Мангистау, на место, где расположена ныне святыня. Трость вырастая, превратилась в дерево, а в его тени сидит человек. Он ждал Шопан ата, который добирался сюда волею Всевышнего. Они знакомятся и впоследствии Шопан ата берет в жены его дочь. Быстро распространяется весть в округе о Шопан ата. Со всех концов приходят люди, для того чтобы получить его наставления. Шопан ата имел десять тысяч последователей, троих детей: Исан ата, Шагырык ата и дочь-Тергин биби.

Святой Бекет-ата в молодые годы отправляясь в Хиву за духовным образованием, по наставлению родителей проводит 3 ночи в мечети Шопан ата. На третью ночь Шопан ата приходит во сне к Бекету: - Отправляйся в город Хиву в медресе к свято чтимому ученому Бакыржан кажы. Снаружи дома перед входом стоит лошадь, которая доставит тебя в Хиву, сказав это Шопан ата исчезает.

Проснувшись, Бекет понимает, что это был сон. Наспех одевшись он выходит из дома и в самом деле видит во дворе оседланную лошадь, как говорил Шопан ата. Волею Аллаха во мгновение ока скакун доставляет его в город Хиву и теряется из виду.

Пояснения и сокращения:

RDB IUCN – Red Data Book – Международная Красная книга (Красная книга Международного Союза Охраны Природы – IUCN).

КК РК – Красная книга Республики Казахстан.

CMS – Convention on the Conservation of Migratory Species of Wild Animals
Боннская конвенция о сохранении мигрирующих видов диких животных.

ПП РК – Постановление Правительства Республики Казахстан от 25 июля 2012 года № 969 «О введении запрета на пользование сайгаками, их частями и дериватами на всей территории Республики Казахстан до 2020 года, кроме использования в научных целях».

Эн – эндемик Арало-Каспийского водораздела или вид, встречающийся в Казахстане только в пределах Мангистауской области.

КК РК – Красная книга Республики Казахстан. Растения, включенные в Красную книгу РК, имеют международный статус уникальности.

ККМ – Красная книга Мангистауской области. Растения, включенные в Красную книгу Мангистауской области, имеют республиканский статус уникальности, если являются узкими эндемиками и мало распространены по Казахстану; имеют региональный статус уникальности, если достаточно распространены по остальной части Казахстана.

ЗК РК – Зелёная книга Республики Казахстан. Растения, включенные в Зеленую книгу РК, имеют республиканский статус уникальности.

ЭМ С-96 – Список эндемиков Мангыстау Сафроновой, 1996 год.

Паспорт разработан:

Научно-исследовательским институтом ТОО «Институт Географии» г.Алматы
М.П.

Дата разработки паспорта:
ноябрь 2017 г.