

ПАСПОРТ

мечеть Бекет ата

(наименование уникального природного объекта или комплекса) 2017 год



1. Наименование уникального природного объекта или комплекса

мечеть Бекет ата

2. Статус уникальности природного объекта или комплекса (республиканский, областной, местный): республиканский

2.1 Обоснование уникальности природного объекта или комплекса:

Растения: Саксаульчик Лемана (*Arthrophyton lehmanianum*) – сокращающийся вид, растущий в специфических условиях, КKM. Каперцы травяные (*Capparis herbacea*) – редкий вид, КKM.

Животные: Четырехполосый полоз (*Elaphe quatuorlineata*) – КК РК, Эн. Змеяд (*Circaetus gallicus*) – RDB IUCN, КК РК. Степной орел (*Aquila rapax*) – RDB IUCN, КК РК. Беркут (*Aquila chrysaetus*) – RDB IUCN, КК РК. Стервятник (*Neophron percnopterus*) – RDB IUCN, КК РК. Балобан (*Falco cherrug*) – RDB IUCN, КК РК. Чернобрюхий рябок (*Pterocles orientalis*) – RDB IUCN, КК РК. Филин (*Bubo bubo*) – RDB IUCN, КК РК. Манул (*Felis manul*) RDB IUCN, КК РК. Каракал (*Lynx caracal*) – RDB IUCN, КК РК, Эн. Сайгак (*Saiga tatarica*) – RDB IUCN, CMS, ПП РК. Устюртский горный баран (*Ovis vignei arkal*) – RDB IUCN, КК РК, Эн. Джейран (*Gazella subgutturosa*) – RDB IUCN, КК РК. Каспийский геккон (*Tenuidactylus caspius*) – Эн. Поперечнополосатый полоз (*Coluber karelini*) – Эн. Длинноиглый еж (*Hemiechinus hypomelas*) – Эн.

3. Наименование государственного или местного органа, в ведении которого находится уникальный природный объект или комплекс:

Министерство культуры и спорта Республики Казахстан

Департамент по делам культуры и искусства

Управление культуры Мангистауской области

4. Местонахождение уникального природного объекта или комплекса, географические координаты с картой-схемой с определением туристской инфраструктуры:

4.1 Местонахождение уникального природного объекта или комплекса

Мангистауская область, Каракиянский район, с. Кызылсу

(область, район, ближайший населенный пункт)

4.2 Географические координаты: долгота 54° 4'48.59", широта 43°35'40.52"

4.3 Туристская инфраструктура:

4.3.1 Расстояние от областного/районного центра (в км): 276/260

4.3.2 Качество дорог (асфальтированная, грунтовая, железная): грунтовая

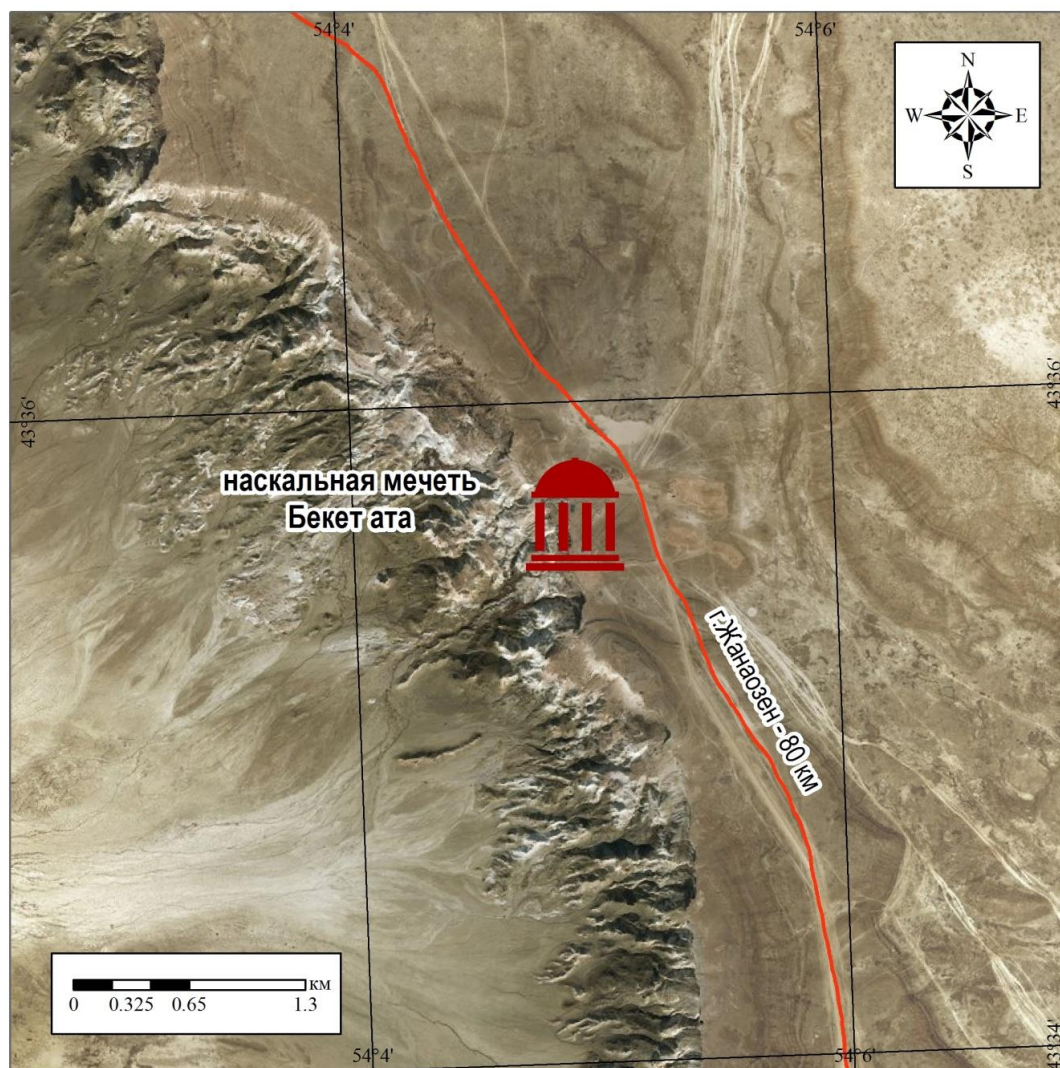
4.3.3 Наличие АЗС (расстояние до ближайшей точки в км): г. Жанаозен 80 км

4.3.4 Наличие пунктов медицинского обслуживания (расстояние до ближайшей точки в км): г. Жанаозен 80 км

4.3.5 Наличие мест размещения (гостиница, хостел, гостевой дом, кемпинг): г. Жанаозен 80 км

4.3.6 Наличие объектов питания (ресторан, кафе, столовая): г. Жанаозен 80 км

4.4 Карта-схема уникального природного объекта или комплекса с указанием инфраструктуры уникального природного объекта или комплекса



5. Физико-географическая характеристика:

5.1 Климатические условия:

5.1.1 Благоприятный сезон посещения:

комфортные	март, октябрь
умеренно комфортные	февраль, апрель-июнь, ноябрь
малокомфортные	январь, июль-сентябрь, декабрь
умеренно дискомфортные	—

5.2 Геологические условия:

5.2.1 Стратиграфия: Массивные мягкие желтовато-бурые мергели верхнего мела K₂ и палеогена - §1.2 (возраст пород составляет примерно 66-40 млн. лет назад). Бронируют поверхность известняки-ракушечники нижнего неогена.

5.2.2 Палеонтология: Фауна верхнего мела - морские ежи: (*Echinocorys sulcatus* Eichw., *E. depressus* Gold., *E. ex gr. obliquus* Nills, *Edunalithus burbensis* Bajar.), брахиоподы и другие органические остатки.

Фауна палеогена - морские ежи: (*Ostrea rarilamella* Mill., *Gryphaea ex gr. griphina* Desh., *Spondylus radula* Leym.), белемниты, устрицы, теребратулы, кораллы, губки и обилие обломков иноцерамов, морских лилий. Фауна неогена - двустворчатые моллюски (*Ervilia trigonula* Sok., *Cardium cf. praeplicatum* Hilb., *C. ex gr. plicatum* Eichw., *Barnea kubanica* Zhizh., *Ervilia sp.*).

5.2.3 Литология: Массивные мягкие желтовато-бурые мергели, белые, светло-серые мелоподобные мергели и известняки, глинисто-песчанистые породы с мощным горизонтом гигантских песчаниковых конкреций.

5.3 Геоморфологические условия:

5.3.1 Абсолютная высота: 287 м

5.3.2 Морфометрия _____

5.3.3 Морфология _____

5.3.4 Современные рельефообразующие процессы: Карстовые.

5.4 Гидрография (море, озеро, родники, колодцы) и их характеристика _____

5.5 Растения:

Полынь белоземельная (*Artemisia terrae-albae*)

Саксаульчик Лемана (*Arthrophyton lehmanianum*)

Каперцы травяные (*Capparis herbacea*)

(перечисляются ключевые виды растений)



Саксаульчик Лемана
(*Arthrophyton lehmanianum*)
Фото Тиля Дитериха



Каперсы колючие
(*Capparis spinosa*)
Фото Тиля Дитериха

5.6 Животные:

Среднеазиатская черепаха (*Agrionemys horsfieldi*)

Степная агама (*Agama sanguinolenta*)

Такырная круглоголовка (*Phrynocephalus helioscopus*)

Ящурка быстрая (*Eremias velox*)

Пустельга обыкновенная (*Falco tinnunculus*)

Кеклик (*Alectoris chukar*)

Стриж черный (*Apus apus pekinensis*)

Белобрюхий стриж (*Apus melba tuneti*)

Розовый скворец (*Pastor roseus*)

Желтый суслик (*Spermophilus fulvus*)

Малый тушканчик (*Allactaga elater*)

Большая песчанка (*Rhombomys opimus*)

Краснохвостая песчанка (*Meriones libycus*)

Слепушонка обыкновенная (*Ellobius talpinus*)

Заяц-песчаник (*Lepus tolai*)

Кроме них все виды из списка редких и исчезающих.

(перечисляются индикаторные виды и объекты мониторинга животных)

6 Объекты историко-культурного наследия, расположенные на территории: Подземная мечеть Бекет ата в местности Огланды

(наименование объекта историко-культурного наследия)

6.1 Типологическая принадлежность (археология, градостроительство и архитектура, ансамбль): Градостроительства и архитектуры.

6.2 Датировка памятника: XVIII вв.

6.3 Характер современного использования (по первоначальному назначению, культурно просветительское, туристско-экскурсионное, хозяйственное, не используется): Культурно просветительское, туристско-экскурсионное. Памятник истории и культуры республиканского значения

6.4 Описание объекта культурного наследия: Мечеть высечена в глубокой средней части мелового горного хребта, находящегося в живописном ущелье Огланды. Мечеть состоит из четырех комнат, в почетной комнате которого хранится святое шестовое дерево. Вход в мечеть осуществляется через низкую, узкую дверь. Первая комната куполообразная прихожая, из верхней центральной части которой падает свет. В западной ее части комната для намаза с направленным на юг михрабом, а в юго-восточной части – две комнаты, в одной из них похоронен сам Бекет ата. Ата умер, достигнув возраста Пророка (63 года). В последней комнате стоит дерево, в которую при жизни Бекет ата вложил душу молитвами, исцеляя недуг приходявших сюда людей. Все комнаты имеют форму круга. Высота комнат достигает от 2,7 м. до 3,5 м. На стенах расположены выемки для факелов. Подземная мечеть Бекет ата – свидетель его талантливой архитектурности, высокого вкуса, почитаемое народом святое место.



7 Туристская оценка:

7.1 Туристско-рекреационный потенциал (низкий, средний, высокий): высокий

7.2 Правила посещения и рекомендуемые пределы рекреационной емкости уникального природного объекта или комплекса:

Допускается: проводить научно-исследовательские работы без нанесения ущерба данному природному объекту.

Запрещается:

- 1) передвижение вне дорог общего пользования или специальных экскурсионных троп;
- 2) разведение костров, установка мангалов, очагов для приготовления пищи;
- 3) устройство стоянок, установка палаток вне мест, установленных для этих целей;
- 4) отпугивание, прикармливание, отлов диких животных и охота на них;
- 5) разорение нор, гнезд и других приютов;
- 6) изъятие и повреждение древесных, кустарниковых и травянистых растений, являющихся предметом охраны либо занесенных в Красную книгу природы;
- 7) сбор археологических артефактов;
- 8) разрушение и порча природного объекта, памятников истории, культуры и археологии;

- 9)нанесение надписей и рисунков на постройки, деревья, камни и скалы;
- 10)засорение бытовым мусором и отходами почвенного покрова;
- 11)применение шумовых и иных акустических воздействий на окружающую среду;
- 12)ломка и порча средств и знаков наглядной агитации (стендов, плакатов и др.).

Рекомендуется:

- 1) соблюдать противопожарную безопасность;
- 2) соблюдать все меры предосторожности от укусов клещей, скорпионов, каракуртов и змей;
- 3) выполнять требования экскурсоводов и шыракшы.

Рекомендуемые пределы рекреационной емкости (чел/день): 1-5

7.3 Легенды и предания: Самая богатая и содержательная часть единого духовного казахского фольклора – собрание легенд о святых чудотворцах. Среди них на Мангистауской земле, ставшей вечной обителью 362 святых, в местности Огланды Пир Бекетом вырубленная им в скалах подземная мечеть, где он нашел вечный покой и легенды о котором широко распространились на всю казахскую землю.

«В Медине – Мухаммед, в Туркистане – Ходжа Ахмет, В Мангыстау – Пир Бекет» - гласит народное крылатое выражение в доказательство святости Бекет ата.

В одной из сказаний о Бекет ата говорится: «Бекет ата каждую пятницу принимая образ лебедя бело-желтого окраса улетап для прочтения утреннего намаза в медресе Шерказы в Хиве, в которой сам обучался... После его смерти были свидетели того, как в течение сорока лет каждую пятницу двое лебедей крича облетали мечеть в горах Огланды. Люди говорили, что эти два лебедя духи святых Бекет ата и его учителя Бакыржан кожа.». В народе много было рассказов о том, что Бекет ата в дальний путь отправлялся превратившись в лебедь и рядом с ним всегда были семь лебедей. Однажды один проказник выстрелил и ранил одного из лебедей. В результате ружье разрывает на части, вспыхивает огонь и озорник лишается обеих глаз. Узнав, что эти лебеди дух Бекет ата парень молит о прощении за свои недобрые деяния.

История, когда имя Бекет ата стала кличем народа тоже связана с лебедью. Старейшины народа не могли поверить его словам, что пятьдесят человек смогут противостоять пятиста вражеским воинам. Во время схватки Бекет ата превратившись в лебедь с криком летит на врагов. В тот самый момент начинается порывистый ветер, поднимая сильную пыль, отчего вражеское войско испугавшись, отступает. С тех пор имя Бекет ата превращается в боевой клич.

Согласно другой легенде, (эта легенда приведена в работе исследователя суфийского пути Бекет ата Базарбая Абдрахманова) Барак батыр придя в мечеть в старом Бейнеу к Бекет ата во время проповеди, решив испытать его направляет на него поток ливня. Тогда Бекет ата став лебедью улетап на

противоположный берег, а приземляется туда семь лебедей. Тогда Барак батыр признав силу духа своего друга истолковывает семь лебедей как знак преемственности его святых качеств на последующие семь поколений. В некоторых легендах его дух приходит в образе желтой утки или змеи.

Пояснения и сокращения:

RDB IUCN – Red Data Book – Международная Красная книга (Красная книга Международного Союза Охраны Природы – IUCN).

КК РК – Красная книга Республики Казахстан.

CMS – Convention on the Conservation of Migratory Species of Wild Animals
Боннская конвенция о сохранении мигрирующих видов диких животных.

ПП РК – Постановление Правительства Республики Казахстан от 25 июля 2012 года № 969 «О введении запрета на пользование сайгаками, их частями и дериватами на всей территории Республики Казахстан до 2020 года, кроме использования в научных целях».

Эн – эндемик Арало-Каспийского водораздела или вид, встречающийся в Казахстане только в пределах Мангистауской области.

КК РК – Красная книга Республики Казахстан. Растения, включенные в Красную книгу РК, имеют международный статус уникальности.

ККМ – Красная книга Мангистауской области. Растения, включенные в Красную книгу Мангистауской области, имеют республиканский статус уникальности, если являются узкими эндемиками и мало распространены по Казахстану; имеют региональный статус уникальности, если достаточно распространены по остальной части Казахстану.

ЗК РК – Зелёная книга Республики Казахстан. Растения, включенные в Зеленую книгу РК, имеют республиканский статус уникальности.

ЭМ С-96 – Список эндемиков Мангыстау Сафроновой, 1996 год.

Паспорт разработан:

М.П.

Дата разработки паспорта:

ноябрь 2017 г.