

ПАСПОРТ

останцовые горы Босжыра (Жосалы)

(наименование уникального природного объекта или комплекса) 2017 год



1. Наименование уникального природного объекта или комплекса:

останцовые горы Босжыра (Жосалы)

2. Статус уникальности природного объекта или комплекса (республиканский, областной, местный): республиканский

2.1 Обоснование уникальности природного объекта или комплекса:

Растения: Полынь гурганская (*Artemisia gurganica*) – эндемик восточного Прикаспия, ККМ, ЗК РК, ЭМ С-96. Солянка Рихтера – черкез (*Salsola richteri*) – эндемичный вид для Мангыстау, ККМ. Ковыль Лессинга (*Stipa lessingiana*) – реликт степной флоры, ККМ.

Животные: Четырехполосый полоз (*Elaphe quatuorlineata*) – КК РК, Эн. Змееяд (*Circaetus gallicus*) – RDB IUCN, КК РК. Степной орел (*Aquila rapax*) – RDB IUCN, КК РК. Беркут (*Aquila chrysaetus*) – RDB IUCN, КК РК. Стервятник (*Neophron percnopterus*) – RDB IUCN, КК РК. Балобан (*Falco cherrug*) – RDB IUCN, КК РК. Чернобрюхий рябок (*Pterocles orientalis*) – RDB IUCN, КК РК. Филин (*Bubo bubo*) – RDB IUCN, КК РК. Манул (*Felis manul*) RDB IUCN, КК РК. Каракал (*Lynx caracal*) – RDB IUCN, КК РК, Эн. Сайгак (*Saiga tatarica*) – RDB IUCN, CMS, ПП РК. Устюртский горный баран (*Ovis vignei arkal*) – RDB IUCN, КК РК, Эн. Джейран (*Gazella subgutturosa*) – RDB IUCN, КК РК. Каспийский геккон (*Tenuidactylus caspius*) – Эн. Поперечнополосатый полоз (*Coluber karelini*) – Эн. Длинноиглый еж (*Hemiechinus hypomelas*) – Эн.

3. Наименование государственного или местного органа, в ведении которого находится уникальный природный объект или комплекс:

Управление природных ресурсов и регулирования природопользования Мангистауской области

4. Местонахождение уникального природного объекта или комплекса, географические координаты с картой-схемой с определением туристской инфраструктуры:

4.1 Местонахождение уникального природного объекта или комплекса:

Мангистауская область, Каракиянский район, с. Кызылсу
(область, район, ближайший населенный пункт)

4.2 Географические координаты: долгота 54° 4'24.52", широта 43°25'39.72"

4.3 Туристская инфраструктура:

4.3.1 Расстояние от областного/районного центра (в км): 306/290

4.3.2 Качество дорог (асфальтированная, грунтовая, железная): грунтовая

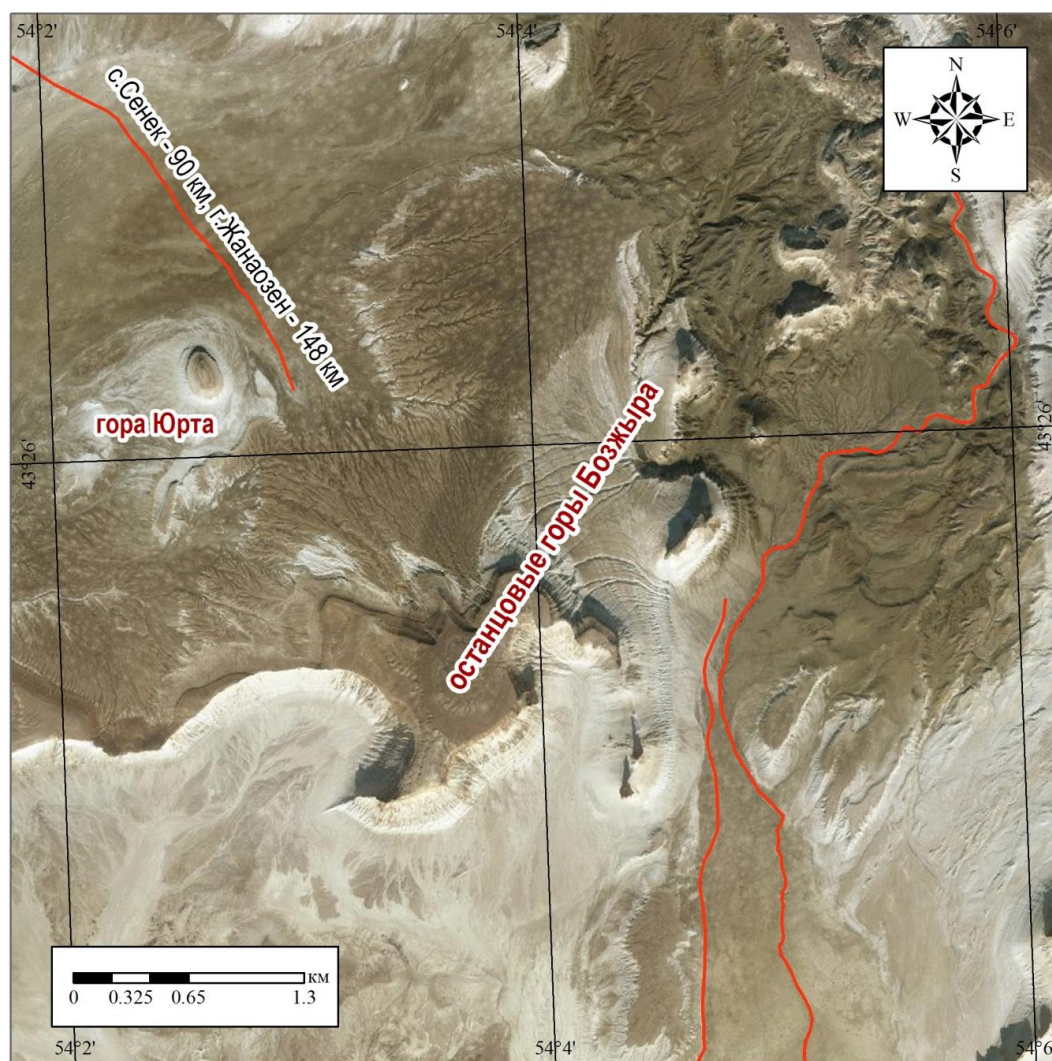
4.3.3 Наличие АЗС (расстояние до ближайшей точки в км): г. Жанаозен 148 км

4.3.4 Наличие пунктов медицинского обслуживания (расстояние до ближайшей точки в км): с. Сенек 90 км

4.3.5 Наличие мест размещения (гостиница, хостел, гостевой дом, кемпинг): г. Жанаозен 148 км

4.3.6 Наличие объектов питания (ресторан, кафе, столовая): г. Жанаозен 148 км

4.4 Карта-схема уникального природного объекта или комплекса с указанием инфраструктуры уникального природного объекта или комплекса



5. Физико-географическая характеристика:

5.1 Климатические условия:

5.1.1 Благоприятный сезон посещения:

комфортные	март, октябрь-ноябрь
умеренно комфортные	февраль, апрель-июнь,
малокомфортные	январь, июль-сентябрь, декабрь
умеренно дискомфортные	—

5.2 Геологические условия:

5.2.1 Стратиграфия: Склоны гор сложены в нижней части мелоподобными мергелями, белым писчим мелом с прослоями песчанистых и глинистых известняков верхнего мела (K_2). Сменяются более плотными породами, представленными серовато-бурыми песчанистыми мшанковыми, криноидными известняками датского яруса – K_2d . В карбонатно-глинистых породах распространены сульфаты – гипсы и ангидриты. Однообразные белые и беловато-серые мергели, в которых при выветривании образуется комковатая отдельность. Возраст этих пород соответствует палеогену - ($\$1^3$ - $\$2^1$). Поверхность гор бронируют плотные известняки-ракушники неогена – (N_1^2).

5.2.2 Палеонтология: Морские ежи – (*Spondylus obliquus* Kavn, *Echinocorys gravesi* Desor, *E. cf. vulgaris* Eichw., *Micraster leskei* Desmoul., *Micraster rocardi* Now.). Моллюски – (*Inoceramus cuvieri* Sow., *In. ex gr. lamarcki* Park., *Belemnitella langei* Schatsky, *Bel. lanceolata* Schloth.). Микрофауна – (*Reusella cushmani* Brotz., *Eponides concinna* Brotz., *Spiroplectammina embaensis* Mjatl., *Buliminella gracilis* Vass., *Bolivina kalinini* Vass.). Зубы акул – (*Lamna appetidiculata* Ag., *Odonlaspis macrorhiza* Cope, *Oxyrhina macrorhiza* Cope).

5.2.3 Литология: Мелоподобные мергели, белый писчий мел, песчанистые, ракушечниками, глинистыми известняками. В карбонатно-глинистых породах в виде гнезд и прослоев - гипсы и ангидриты. Мергели часто переходят в ячеистые известняки.

5.3 Геоморфологические условия:

5.3.1 Абсолютная высота: 235 м

5.3.2 Морфометрия _____

5.3.3 Морфология _____

5.3.4 Современные рельефообразующие процессы: Плоскостной смыв, линейная эрозия, обвальное-осыпные.

5.4 Гидрография (море, озеро, родники, колодцы) и их характеристика _____ - _____

5.5 Растения:

Ежовник канделябровый (*Anabasis brachiata*)

Полынь гурганская (*Artemisia gurganica*)

Солянка Рихтера – черкез (*Salsola richteri*)

Ковыль Лессинга (*Stipa lessingiana*)

(перечисляются ключевые виды растений)

	
Полынь гурганская (<i>Artemisia gurganica</i>)	Солянка Рихтера - черкез (<i>Salsola richteri</i>)
	
Ковыль Лессинга (<i>Stipa lessingiana</i>)	

5.6 Животные:

Среднеазиатская черепаха (*Agrionemys horsfieldi*)

Степная агама (*Agama sanguinolenta*)

Такырная круглоголовка (*Phrynocephalus helioscopus*)

Ящурка быстрая (*Eremias velox*)

Пустельга обыкновенная (*Falco tinnunculus*)

Кеклик (*Alectoris chukar*)

Стриж черный (*Apus apus pekinensis*)

Белобрюхий стриж (*Apus melba tuneti*)

Розовый скворец (*Pastor roseus*)

Желтый суслик (*Spermophilus fulvus*)

Малый тушканчик (*Allactaga elater*)

Большая песчанка (*Rhombomys opimus*)

Краснохвостая песчанка (*Meriones libycus*)

Слепушонка обыкновенная (*Ellobius talpinus*)

Заяц-песчаник (*Lepus tolai*)

Кроме них все виды из списка редких и исчезающих.

(перечисляются индикаторные виды и объекты мониторинга животных)

6 Объекты историко-культурного наследия, расположенные на территории: _____

(наименование объекта историко-культурного наследия)

6.1 Типологическая принадлежность (археология, градостроительство и архитектура, ансамбль) _____

6.2 Датировка памятника _____

6.3 Характер современного использования (по первоначальному назначению, культурно просветительское, туристско-экскурсионное, хозяйственное, не используется) _____

6.4 Описание объекта культурного наследия _____

7 Туристская оценка:

7.1 Туристско-рекреационный потенциал (низкий, средний, высокий): высокий

7.2 Правила посещения и рекомендуемые пределы рекреационной емкости уникального природного объекта или комплекса:

Допускается:

1) проводить научно-исследовательские работы без нанесения ущерба данному природному объекту;

2) осмотр растений, наблюдаете за птицами или животными на расстоянии, не нарушая их покой или места гнездования (используя бинокль);

3) фото-видеосъемка.

Запрещается:

1) передвижение вне дорог общего пользования или специальных экскурсионных троп и туристских маршрутов, грунтовых и полевых дорог;

2) разведение костров, установка мангалов, очагов для приготовления пищи;

3) устройство стоянок, установка палаток вне мест, установленных для этих целей;

4) отпугивание, прикармливание, отлов диких животных и охота на них;

5) разорение нор, гнезд и других приютов;

6) изъятие и повреждение древесных, кустарниковых и травянистых растений, являющихся предметом охраны либо занесенных в Красную книгу природы;

7) сбор минералогических, палеонтологических коллекций;

8) разрушение и порча природного объекта;

9) нанесение надписей и рисунков на камни и скалы;

10) засорение бытовым мусором и отходами почвенного покрова;

11) применение шумовых и иных акустических воздействий на окружающую среду;

12) ломка и порча средств и знаков наглядной агитации (стендов, плакатов и др.);

13) иная деятельность, нарушающая естественное развитие и сохранение природных объектов и комплексов.

Рекомендуется:

1) соблюдать все меры предосторожности от укусов клещей, скорпионов, каракуртов и змей;

2) выполнять требования экскурсоводов и инспекторов.

Рекомендуемые пределы рекреационной емкости (чел/день): 20-25

7.3 Легенды и предания _____

Пояснения и сокращения:

RDB IUCN – Red Data Book – Международная Красная книга (Красная книга Международного Союза Охраны Природы – IUCN).

КК РК – Красная книга Республики Казахстан.

CMS – Convention on the Conservation of Migratory Species of Wild Animals
Боннская конвенция о сохранении мигрирующих видов диких животных.

ПП РК – Постановление Правительства Республики Казахстан от 25 июля 2012 года № 969 «О введении запрета на пользование сайгаками, их частями и дериватами на всей территории Республики Казахстан до 2020 года, кроме использования в научных целях».

Эн – эндемик Арало-Каспийского водораздела или вид, встречающийся в Казахстане только в пределах Мангистауской области.

КК РК – Красная книга Республики Казахстан. Растения, включенные в Красную книгу РК, имеют международный статус уникальности.

ККМ – Красная книга Мангистауской области. Растения, включенные в Красную книгу Мангистауской области, имеют республиканский статус уникальности, если являются узкими эндемиками и мало распространены по Казахстану; имеют региональный статус уникальности, если достаточно распространены по остальной части Казахстану.

ЗК РК – Зелёная книга Республики Казахстан. Растения, включенные в Зеленую книгу РК, имеют республиканский статус уникальности.

ЭМ С-96 – Список эндемиков Мангыстау Сафроновой, 1996 год.

Паспорт разработан:

М.П.

Дата разработки паспорта:

" ____ " _____ 20__ г.