

# ПАСПОРТ

## озеро Караколь

(наименование уникального природного объекта или комплекса) 2017 год

1. Наименование уникального природного объекта или комплекса:

озеро Караколь

2. Статус уникальности природного объекта или комплекса (республиканский, областной, местный): республиканский

2.1 Обоснование уникальности природного объекта или комплекса:

Растения: Катран беззубый (*Crambe edcmtula*) – редкий вид, КК РК, ККМ.  
Молочай твердобокальчатый (*Euphorbia sclerocyathium*) – редкий, почти эндемичный, реликтовый вид, КК РК, ККМ.

Животные: Четырехполосый полоз (*Elaphe quatuorlineata*) – КК РК, Эн.  
Каравайка (*Plegadis falcinellus*) – КК РК. Колпица (*Platalea leucorodia*) – КК РК.  
Фламинго (*Phoenicopterus roseus*) – RDB IUCN, КК РК. Лебедь-кликун (*Cygnopsis cygnoides*) – КК РК.  
Орлан-долгохвост (*Haliaeetus leucoryphus*) – RDB IUCN, КК РК.  
Орлан-белохвост (*Haliaeetus albicilla*) – RDB IUCN, КК РК.  
Балобан (*Falco cherrug*) – RDB IUCN, КК РК. Чернобрюхий рябок (*Pterocles orientalis*) – RDB IUCN, КК РК.



Фламинго (*Phoenicopterus roseus*)

3. Наименование государственного или местного органа, в ведении которого находится уникальный природный объект или комплекс:

Управление природных ресурсов и регулирования природопользования  
Мангистауской области

4. Местонахождение уникального природного объекта или комплекса, географические координаты с картой-схемой с определением туристской инфраструктуры:

4.1 Местонахождение уникального природного объекта или комплекса:

Мангистауская область, Актау г.а., г. Актау

(область, район, ближайший населенный пункт)

4.2 Географические координаты долгота 51°19'56.98", широта 43°23'51.35"

4.3 Туристская инфраструктура:

4.3.1 Расстояние от областного/районного центра (в км): 10

4.3.2 Качество дорог (асфальтированная, грунтовая, железная): асфальтированная

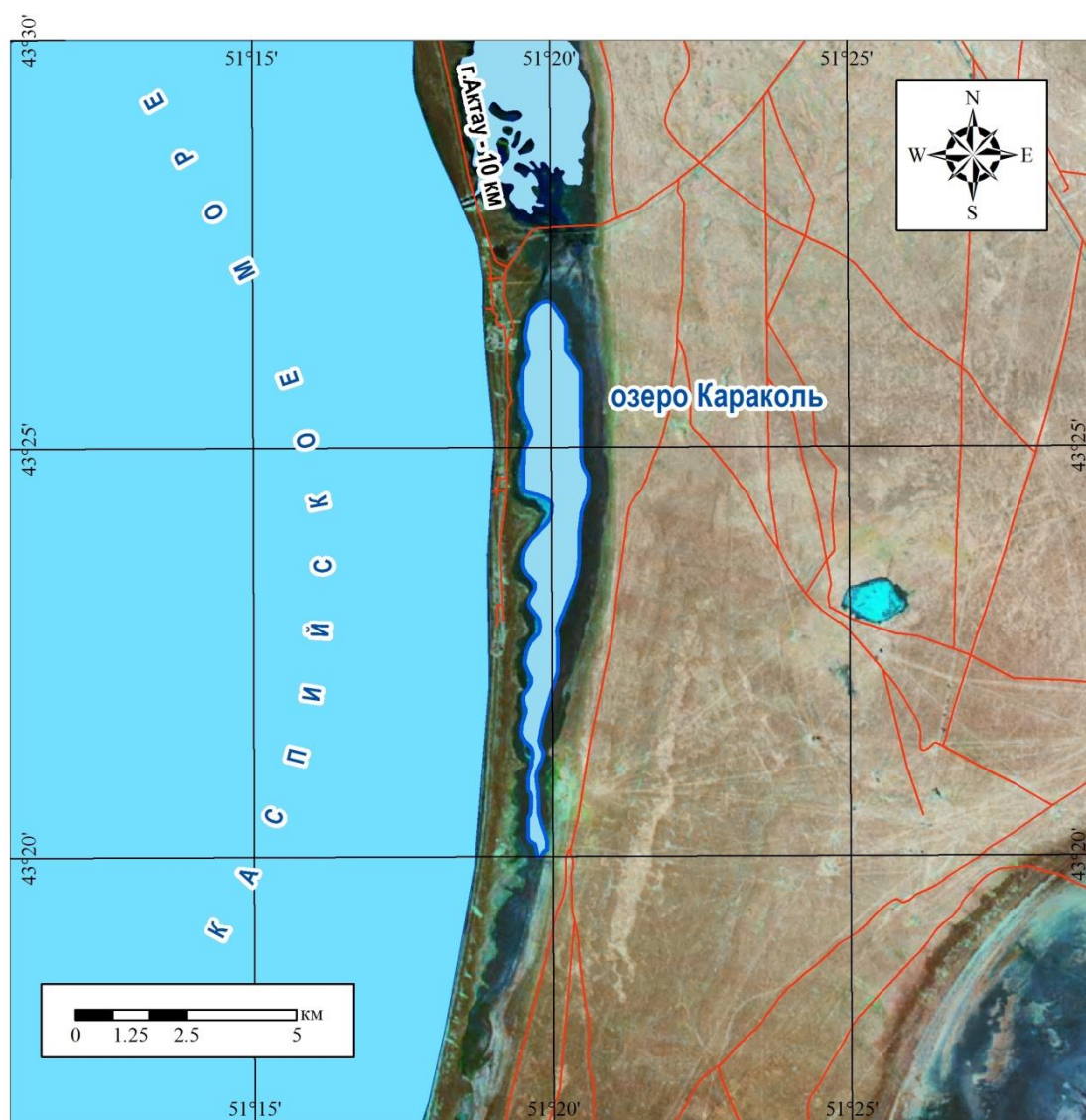
4.3.3 Наличие АЗС (расстояние до ближайшей точки в км): Актау 10 км

4.3.4 Наличие пунктов медицинского обслуживания (расстояние до ближайшей точки в км): Актау 10 км

4.3.5 Наличие мест размещения (гостиница, хостел, гостевой дом, кемпинг): Актау 10 км

4.3.6 Наличие объектов питания (ресторан, кафе, столовая): Актау 10 км

4.4 Карта-схема уникального природного объекта или комплекса с указанием инфраструктуры уникального природного объекта или комплекса:



## 5. Физико-географическая характеристика:

### 5.1 Климатические условия:

#### 5.1.1 Благоприятный сезон посещения:

комфортные	март-апрель, октябрь
умеренно комфортные	май-июль, ноябрь
малокомфортные	февраль, август-сентябрь, декабрь
умеренно дискомфортные	январь

### 5.2 Геологические условия:

5.2.1 Стратиграфия: Отложения вокруг озера представлены морскими фациями эпохи голоцена (mH).

5.2.2 Палеонтология: (*Cardium edule* L., *Didacna baeri* Grimm., *Dreissensia polymorpha* Pall., *Teodoxus pallasii* Lindh.).

5.2.3 Литология: Песчано-глинистые отложения, представленные светло-серыми мелко- и среднезернистыми песками, глинами, супесью. На поверхности встречаются многочисленные створки моллюсков.

### 5.3 Геоморфологические условия:

5.3.1 Абсолютная высота: -34 м

5.3.2 Морфометрия: \_\_\_\_\_

5.3.3 Морфология: \_\_\_\_\_

5.3.4 Современные рельефообразующие процессы: Озерные.

5.4 Гидрография (море, озеро, родники, колодцы) и их характеристика: Длина озера около 15,0 км, ширина около 2,0 км, площадь водной поверхности равна 37,5 км<sup>2</sup>, длина береговой линии составляет 35,073 км. Средняя глубина 1 м.

### 5.5 Растения:

Солянка деревцевидная (*Salsola arbuscula*)

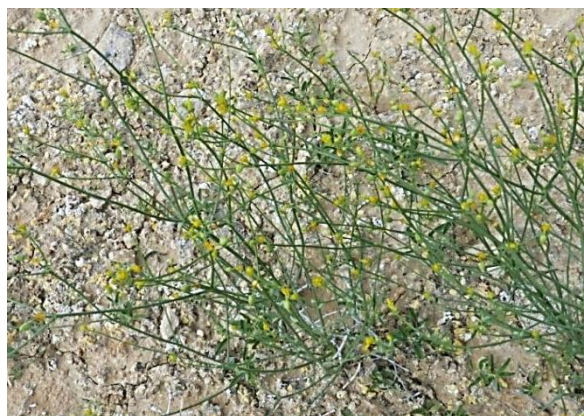
Катран беззубый (*Crambe edcmtula*)

Молочай твердобокальчатый (*Euphorbia sclerocyathium*)

(перечисляются ключевые виды растений)



Катран беззубый (*Crambe edcmtula*)



Молочай твердобокальчатый  
(*Euphorbia sclerocyathium*)

5.6 Животные:

Зеленая жаба (*Bufo viridis*)

Уж водяной (*Natrix tessellata*)

Лысуха (*Fulica atra*)

Шакал (*Canis aureus*)

Кроме них все виды из списка редких и исчезающих.

(перечисляются индикаторные виды и объекты мониторинга животных)

6 Объекты историко-культурного наследия, расположенные на территории: \_\_\_\_\_

(наименование объекта историко-культурного наследия)

6.1 Типологическая принадлежность (археология, градостроительство и архитектура, ансамбль): \_\_\_\_\_

6.2 Датировка памятника: \_\_\_\_\_

6.3 Характер современного использования (по первоначальному назначению, культурно просветительское, туристско-экскурсионное, хозяйственное, не используется): \_\_\_\_\_

6.4 Описание объекта культурного наследия: \_\_\_\_\_

7 Туристская оценка:

7.1 Туристско-рекреационный потенциал (низкий, средний, высокий): средний

7.2 Правила посещения и рекомендуемые пределы рекреационной емкости уникального природного объекта или комплекса:

Допускается:

1) проводить научно-исследовательские работы без нанесения ущерба данному природному объекту;

2) осмотр растений, наблюдаете за птицами или животными на расстоянии, не нарушая их покой или места гнездования (используя бинокль);

3) фото-видеосъемка.

Запрещается:

1) передвижение вне дорог общего пользования или специальных экскурсионных троп и туристских маршрутов, грунтовых и полевых дорог;

2) разведение костров, установка мангалов, очагов для приготовления пищи;

3) устройство стоянок, установка палаток;

4) рыболовство сетями и другими запрещенными орудиями и средствами;

5) отпугивание, прикармливание, отлов диких животных и охота на них;

6) разорение нор, гнезд и других приютов;

7) изъятие и повреждение древесных, кустарниковых и травянистых растений, являющихся предметом охраны либо занесенных в Красную книгу природы;

8) засорение бытовым мусором и отходами водной поверхности и почвенного покрова;

9) применение шумовых и иных акустических воздействий на окружающую среду;

10) ломка и порча средств и знаков наглядной агитации (стендов, плакатов и др.);

11) иная деятельность, нарушающая естественное развитие и сохранение природных объектов и комплексов.

Рекомендуется:

1) соблюдать противопожарную безопасность;

2) соблюдать все меры предосторожности от укусов клещей, скорпионов, каракуртов и змей;

3) выполнять требования экскурсоводов и инспекторов.

Рекомендуемые пределы рекреационной емкости (чел/день): 30-40

7.3 Легенды и предания: \_\_\_\_\_

Пояснения и сокращения:

RDB IUCN – Red Data Book – Международная Красная книга (Красная книга Международного Союза Охраны Природы – IUCN).

КК РК – Красная книга Республики Казахстан.

CMS – Convention on the Conservation of Migratory Species of Wild Animals  
Боннская конвенция о сохранении мигрирующих видов диких животных.

ПП РК – Постановление Правительства Республики Казахстан от 25 июля 2012 года № 969 «О введении запрета на пользование сайгаками, их частями и дериватами на всей территории Республики Казахстан до 2020 года, кроме использования в научных целях».

Эн – эндемик Арало-Каспийского водораздела или вид, встречающийся в Казахстане только в пределах Мангистауской области.

КК РК – Красная книга Республики Казахстан. Растения, включенные в Красную книгу РК, имеют международный статус уникальности.

ККМ – Красная книга Мангистауской области. Растения, включенные в Красную книгу Мангистауской области, имеют республиканский статус уникальности, если являются узкими эндемиками и мало распространены по Казахстану; имеют региональный статус уникальности, если достаточно распространены по остальной части Казахстана.

ЗК РК – Зелёная книга Республики Казахстан. Растения, включенные в Зеленую книгу РК, имеют республиканский статус уникальности.

ЭМ С-96 – Список эндемиков Мангыстау Сафроновой, 1996 год.

Паспорт разработан:

\_\_\_\_\_

М.П.

Дата разработки паспорта:

" \_\_\_\_ " \_\_\_\_\_ 20\_\_ г.