

ПАСПОРТ

гора Шеркала

(наименование уникального природного объекта или комплекса) 2017 год



1. Наименование уникального природного объекта или комплекса:

гора Шеркала

2. Статус уникальности природного объекта или комплекса (республиканский, областной, местный): республиканский

2.1 Обоснование уникальности природного объекта или комплекса:

Растения: Полынь гурганская (*Artemisia gurganica*) – эндемик восточного Прикаспия, ККМ, ЗК РК, ЭМ С-96. Льянка тонкошпоровая (*Linaria leptoceras*) – эндемик восточного Прикаспия, ККМ, ЭМ С-96. Ковыль волосатик (*Stipa capillata*) – реликт степной флоры, ККМ. Тюльпан согдийский (*Tulipa sogdiana*) – редкий на Устюрте и Мангышлаке вид, ККМ.
Животные: Четырехполосый полоз (*Elaphe quatuorlineata*) – КК РК, Эн. Змеяяд (*Circaetus gallicus*) – RDB IUCN, КК РК. Степной орел (*Aquila rapax*) – RDB IUCN, КК РК. Беркут (*Aquila chrysaetus*) – RDB IUCN, КК РК. Стервятник (*Neophron percnopterus*) – RDB IUCN, КК РК. Балобан (*Falco cherrug*) – RDB IUCN, КК РК. Сапсан (*Falco peregrinus*) – RDB IUCN, КК РК. Чернобрюхий рябок (*Pterocles orientalis*) – RDB IUCN, КК РК. Саджа (*Syrrhaptes paradoxus*) – RDB IUCN, КК РК. Филин (*Bubo bubo*) – RDB IUCN, КК РК. Манул (*Felis manul*) RDB IUCN, КК РК. Джейран (*Gazella subgutturosa*) – RDB IUCN, КК РК. Устюртский горный баран (*Ovis vignei arkal*) – RDB IUCN, КК РК, Эн. Каспийский геккон (*Tenuidactylus caspius*) – Эн. Черношейная каменка (*Oenanthe finschii*) – Эн. Длинноиглый еж (*Hemiechinus hypomelas*) – Эн.

3. Наименование государственного или местного органа, в ведении которого находится уникальный природный объект или комплекс:

Управление природных ресурсов и регулирования природопользования Мангистауской области

4. Местонахождение уникального природного объекта или комплекса, географические координаты с картой-схемой с определением туристской инфраструктуры:

4.1 Местонахождение уникального природного объекта или комплекса:

Мангистауская область, Мангистауский район, с. Жармыш

(область, район, ближайший населенный пункт)

4.2 Географические координаты: долгота 52° 0'22.93", широта 44°15'17.25"

4.3 Туристская инфраструктура:

4.3.1 Расстояние от областного/районного центра (в км): 176/18

4.3.2 Качество дорог (асфальтированная, грунтовая, железная): грунтовая

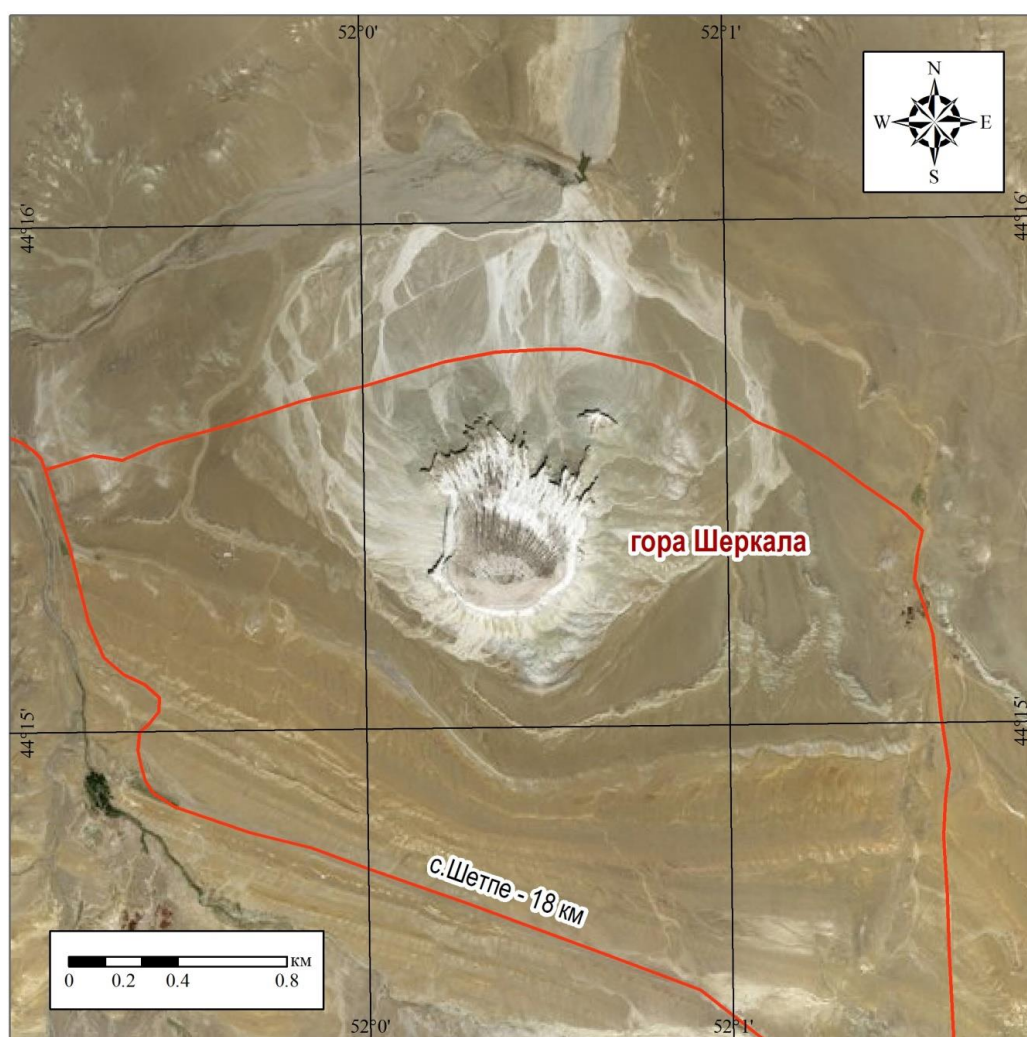
4.3.3 Наличие АЗС (расстояние до ближайшей точки в км): с. Шетпе 18 км

4.3.4 Наличие пунктов медицинского обслуживания (расстояние до ближайшей точки в км): с. Шетпе 18 км

4.3.5 Наличие мест размещения (гостиница, хостел, гостевой дом, кемпинг): с. Шетпе 18 км

4.3.6 Наличие объектов питания (ресторан, кафе, столовая): с. Шетпе 18 км

4.4 Карта-схема уникального природного объекта или комплекса с указанием инфраструктуры уникального природного объекта или комплекса:



5. Физико-географическая характеристика:

5.1 Климатические условия:

5.1.1 Благоприятный сезон посещения:

комфортные	март-апрель, октябрь
умеренно комфортные	май, июль-сентябрь, ноябрь
малокомфортные	февраль, июнь, декабрь
умеренно дискомфортные	январь

5.2 Геологические условия:

5.2.1 Стратиграфия: Гора Шеркала сложена отложениями верхнего мела, туронского яруса (K_2^2), нижележащие отложения представлены серовато-белым, зеленовато-серым песчаным мергелем, в котором рассеяны гигантские песчаные конкреции и мелкие фосфоритовые желваки (K_2^1). Неогеновые сарматские глины (N_1^{2sr}) серые слоистые известковистые, с прослоями мергелей и алевролитов, перекрываемые плотными светло-серыми известняками-ракушечниками бронируют поверхность горы.

5.2.2 Палеонтология: В подножии горы Шеркала – обилие органических остатков - крупных амmonoидей. Здесь также обнаружены двустворчатые моллюски, флора, микрофауна, белемниты, зубы акул, устрицы, мшанки.

5.2.3 Литология: Мелоподобные мергели, белый пясчий мел, глинистые известняки буровато-желтые с примесью песчанистого материала. В подножье и вокруг горы Шеркала прослеживается горизонт гигантских шаровых песчаных. Горизонт песчаных конкреций аналогичен, в урочище Торыш и является его продолжением по простираанию.



5.3 Геоморфологические условия:

5.3.1 Абсолютная высота: 307 м

5.3.2 Морфометрия _____

5.3.3 Морфология _____

5.3.4 Современные рельефообразующие процессы: Плоскостной смыв, линейная эрозия, делювиально-пролювиальные.

5.4 Гидрография (море, озеро, родники, колодцы) и их характеристика _____ - _____

5.5 Растения:

Полынь белоземельная (*Artemisia terrae-albae*)

Полынь гурганская (*Artemisia gurganica*)

Льнянка тонкошпоровая (*Linaria leptoceras*)

Ковыль волосатик (*Stipa capillata*)

Тюльпан согдийский (*Tulipa sogdiana*)

(перечисляются ключевые виды растений)



Полынь гурганская
(*Artemisia gurganica*)



Льнянка тонкошпоровая
(*Linaria leptoceras*)



Ковыль волосатик
(*Stipa capillata*)



Тюльпан согдийский
(*Tulipa sogdiana*)

5.6 Животные:

Среднеазиатская черепаха (*Agrionemys horsfieldi*)

Степная агама (*Agama sanguinolenta*)
Такырная круглоголовка (*Phrynocephalus helioscopus*)
Ящурка быстрая (*Eremias velox*)
Пустельга обыкновенная (*Falco tinnunculus*)
Кеклик (*Alectoris chukar*)
Стриж черный (*Apus apus pekinensis*)
Белобрюхий стриж (*Apus melba tuneti*)
Удод (*Uripa eops*)
Хохлатый жаворонок (*Galerida cristata iwanowi*)
Розовый скворец (*Pastor roseus*)
Желтый суслик (*Spermophilus fulvus*)
Малый тушканчик (*Allactaga elater*)
Большая песчанка (*Rhombomys opimus*)
Краснохвостая песчанка (*Meriones libycus*)
Слепушонка обыкновенная (*Ellobius talpinus*)
Заяц-песчаник (*Lepus tolai*)
Кроме них все виды из списка редких и исчезающих.
(перечисляются индикаторные виды и объекты мониторинга животных)

6 Объекты историко-культурного наследия, расположенные на территории:_____

(наименование объекта историко-культурного наследия)

6.1 Типологическая принадлежность (археология, градостроительство и архитектура, ансамбль)_____

6.2 Датировка памятника_____

6.3 Характер современного использования (по первоначальному назначению, культурно просветительское, туристско-экскурсионное, хозяйственное, не используется)_____

6.4 Описание объекта культурного наследия_____

7 Туристская оценка:

7.1 Туристско-рекреационный потенциал (низкий, средний, высокий): высокий

7.2 Правила посещения и рекомендуемые пределы рекреационной емкости уникального природного объекта или комплекса:

Допускается:

1)проводить научно-исследовательские работы без нанесения ущерба данному природному объекту;

2) осмотр растений, наблюдаете за птицами или животными на расстоянии, не нарушая их покой или места гнездования (используя бинокль);

3) фото-видеосъемка.

Запрещается:

1)передвижение вне дорог общего пользования или специальных экскурсионных троп и туристских маршрутов, грунтовых и полевых дорог;

2)разведение костров, установка мангалов, очагов для приготовления пищи;

3) устройство стоянок, установка палаток вне мест, установленных для этих целей;

4) отпугивание, прикармливание, отлов диких животных и охота на них;

5) разорение нор, гнезд и других приютов;

6) изъятие и повреждение древесных, кустарниковых и травянистых растений, являющихся предметом охраны либо занесенных в Красную книгу природы;

7) сбор минералогических коллекций;

8) разрушение и порча природного объекта;

9) нанесение надписей и рисунков на камни и скалы;

10) засорение бытовым мусором и отходами почвенного покрова;

11) применение шумовых и иных акустических воздействий на окружающую среду;

12) ломка и порча средств и знаков наглядной агитации (стендов, плакатов и др.);

13) иная деятельность, нарушающая естественное развитие и сохранение природных объектов и комплексов.

Рекомендуется:

1) соблюдать все меры предосторожности от укусов клещей, скорпионов, каракуртов и змей;

2) выполнять требования экскурсоводов и инспекторов.

Рекомендуемые пределы рекреационной емкости (чел/день): 1-5

7.3 Легенды и предания: В свое время, по дороге в Хиву из полуострова Бозашы, в горах располагалась военная крепость. В форме пирамиды с основания северо-восточного склона горы была проложена дорога. Прорытая под Шеркала туннель постепенно наверху разветвляется, делится на два и выводит на вершину горы. Длина крепости 300 метров. На склонах есть специальные места для двух-трех лучников. «Когда смотришь издали на Шеркала, то как будто видишь изумительные Римские пантеоны и древние памятники. Когда приблизишься, то наблюдаешь колонны отдельных стен, обвалы белых гор, напоминающих разрушенные скульптуры», - писал и рисовал картины, находившийся в 1851 году в составе геологической экспедиции в Мангистау польский революционер Б. Залесский. Эта картина Б. Залесского вышла в свет в 1856 году в Париже в альбоме «Жизнь в киргизской степи», в 1989 году на казахском языке в Алматы.

Шеркала из древнетюркского означает: «шер» (лев), «кала» (укрепление). К. Аманниязов в труде «Отчий край» приводит легенды про Шеркала, распространенные среди людей.

В XVII веке в этих местах обитали туркменские племена. В один из набегов калмаков, туркмены оборонялись, забравшись на верх крепости Шеркала. Калмаки осаждают крепость. Чтобы не умереть от жажды, туркмены начинают рыть колодец. Но узнав об этом калмаки делают подкопы поперек

горы и отрезают путь бадьи к колодцу. Исчерпав все способы, предводитель туркменов Ходжа Касым, под прикрытием темноты спустил по канату своего 12-ти летнего сына Хаджу Нияза, посадил на своего коня Акша и отправил в Хиву за подмогой. спустя три дня и три ночи он доехал до Хивы. Услышав эту весть Хивинские туркмены спешно сели на лошадей, и спустя некоторое время вызволили людей из калмакского окружения.

Пояснения и сокращения:

RDB IUCN – Red Data Book – Международная Красная книга (Красная книга Международного Союза Охраны Природы – IUCN).

КК РК – Красная книга Республики Казахстан.

CMS – Convention on the Conservation of Migratory Species of Wild Animals
Боннская конвенция о сохранении мигрирующих видов диких животных.

ПП РК – Постановление Правительства Республики Казахстан от 25 июля 2012 года № 969 «О введении запрета на пользование сайгаками, их частями и дериватами на всей территории Республики Казахстан до 2020 года, кроме использования в научных целях».

Эн – эндемик Арало-Каспийского водораздела или вид, встречающийся в Казахстане только в пределах Мангистауской области.

КК РК – Красная книга Республики Казахстан. Растения, включенные в Красную книгу РК, имеют международный статус уникальности.

ККМ – Красная книга Мангистауской области. Растения, включенные в Красную книгу Мангистауской области, имеют республиканский статус уникальности, если являются узкими эндемиками и мало распространены по Казахстану; имеют региональный статус уникальности, если достаточно распространены по остальной части Казахстану.

ЗК РК – Зелёная книга Республики Казахстан. Растения, включенные в Зеленую книгу РК, имеют республиканский статус уникальности.

ЭМ С-96 – Список эндемиков Мангыстау Сафроновой, 1996 год.

Паспорт разработан:

М.П.

Дата разработки паспорта:

" ____ " _____ 20 ____ г.