

ПАСПОРТ

гора Бокты

(наименование уникального природного объекта или комплекса) 2017 год

1. Наименование уникального природного объекта или комплекса:

гора Бокты

2. Статус уникальности природного объекта или комплекса (республиканский, областной, местный): республиканский

2.1 Обоснование уникальности природного объекта или комплекса:

Растения: Полынь гурганская (*Artemisia gurganica*) – эндемик восточного Прикаспия. ККМ, ЗК РК, ЭМ С-96.

Животные: Четырехполосый полоз (*Elaphe quatuorlineata*) – КК РК, Эн. Степной орел (*Aquila rapax*) – RDB IUCN, КК РК. Беркут (*Aquila chrysaetus*) – RDB IUCN, КК РК. Стервятник (*Neophron percnopterus*) – RDB IUCN, КК РК. Балобан (*Falco cherrug*) – RDB IUCN, КК РК. Сапсан (*Falco peregrinus*) – RDB IUCN, КК РК. Чернобрюхий рябок (*Pterocles orientalis*) – RDB IUCN, КК РК. Филин (*Bubo bubo*) – RDB IUCN, КК РК. Манул (*Felis manul*) RDB IUCN, КК РК. Устюртский горный баран (*Ovis vignei arkal*) – RDB IUCN, КК РК, Эн. Каспийский геккон (*Tenuidactylus caspius*) – Эн. Длинноиглый еж (*Hemiechinus hypomelas*) – Эн.



Стервятник (*Neophron percnopterus*)

3. Наименование государственного или местного органа, в ведении которого находится уникальный природный объект или комплекс:

Управление природных ресурсов и регулирования природопользования Мангистауской области

4. Местонахождение уникального природного объекта или комплекса, географические координаты с картой-схемой с определением туристской инфраструктуры:

4.1 Местонахождение уникального природного объекта или комплекса:

Мангистауская область, Каракиянский район, с. Кызылсу

(область, район, ближайший населенный пункт)

4.2 Географические координаты: долгота 53°47'57.69", широта 43°25'22.23"

4.3 Туристская инфраструктура:

4.3.1 Расстояние от областного/районного центра (в км): 261/244

4.3.2 Качество дорог (асфальтированная, грунтовая, железная): грунтовая

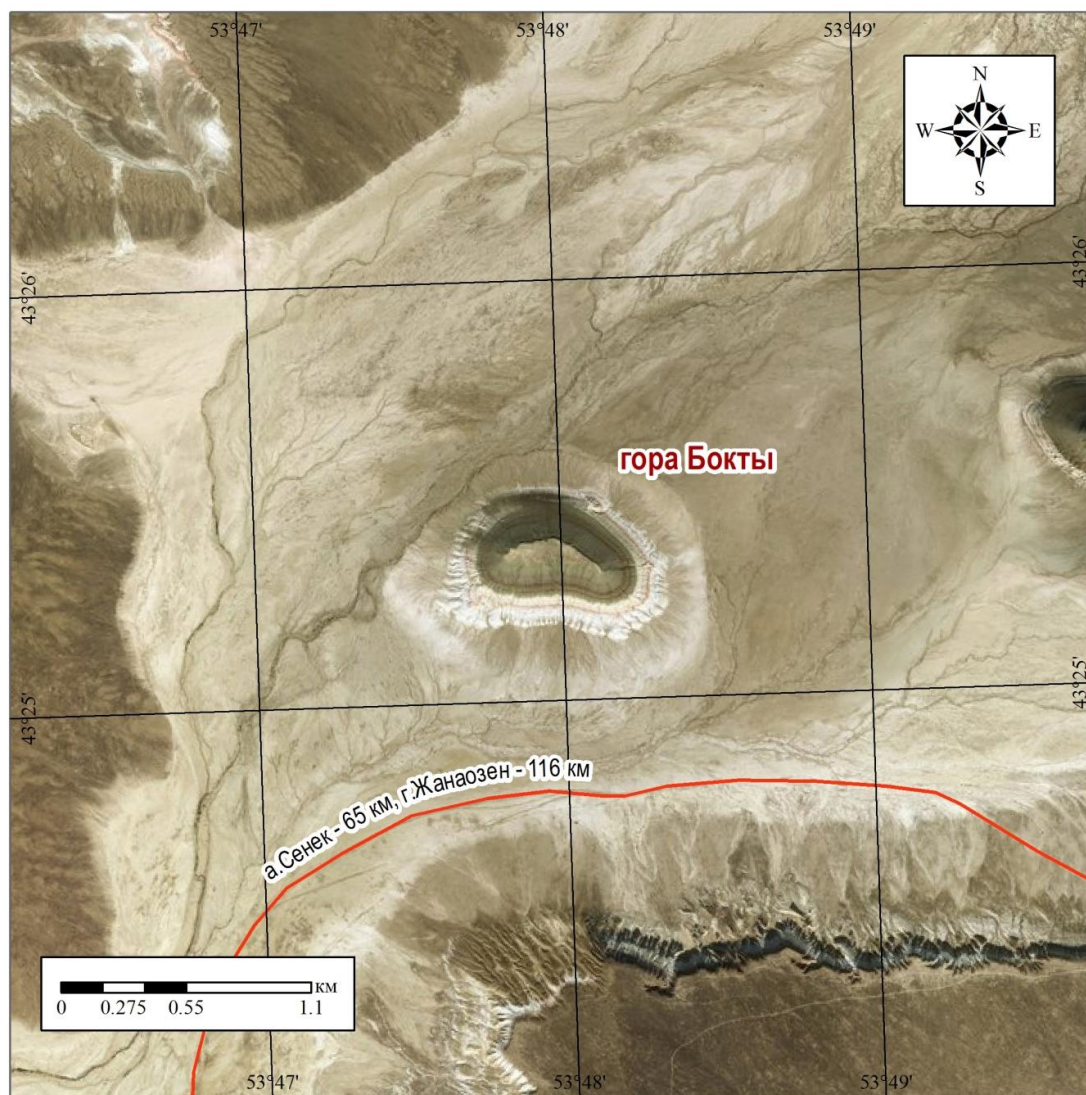
4.3.3 Наличие АЗС (расстояние до ближайшей точки в км): г. Жанаозен 116 км

4.3.4 Наличие пунктов медицинского обслуживания (расстояние до ближайшей точки в км): с. Сенек 65 км

4.3.5 Наличие мест размещения (гостиница, хостел, гостевой дом, кемпинг): г. Жанаозен 116 км

4.3.6 Наличие объектов питания (ресторан, кафе, столовая): г. Жанаозен 116 км

4.4 Карта-схема уникального природного объекта или комплекса с указанием инфраструктуры уникального природного объекта или комплекса:



5. Физико-географическая характеристика:

5.1 Климатические условия:

5.1.1 Благоприятный сезон посещения:

комфортные	март, октябрь-ноябрь
умеренно комфортные	февраль, апрель-июнь,
малокомфортные	январь, июль-сентябрь, декабрь
умеренно дискомфортные	—

5.2 Геологические условия:

5.2.1 Стратиграфия: Склоны горы представлены горизонтально залегающей пестроокрашенной карбонатной, терригенно-карбонатной толщей верхнего мела и палеогена (K₂-§). Отложения верхнего мела (K₂) – мелоподобные мергели, белые известняки, сероватые, розоватые, светло-желтоватые глинистые и песчанистые известняки и мергели. Палеоген сложен буровато-коричневыми глинами и мергелями с горизонтами белых известняков. Поверхность горы бронируют известняки-ракушняки верхнего эоцена (возраст отложений примерно 35-37 млн. лет).

5.2.2 Палеонтология: Двустворчатые моллюски (*Alectryonia* sp., *Ostrea* sp.; брахиоподы – *Terebratula* sp.); белемниты (*Belemnitella mucronata* Schloth., *Micraster schroederi* Stolley, *Offraster pilula* Lam.); морские ежи (*Echinocorys ovatus* Leske, *Ech. ex gr. lamarcki* Park.); комплекс микрофауны (*Gumbelina globulosa* Ehrenberg, *Gaudryina variabilis* Mjatl., *Anomalina ex gr. berthelini* Keller, *Gyroidina nitida* Reuss, *Globotruncana ex gr. marginata* Reuss.).

5.2.3 Литология: Мелоподобные мергели, белые известняки, сероватые, розоватые глинистые известняки и мергели. Буровато-коричневые глины и мергели с горизонтами белых известняков.

5.3 Геоморфологические условия:

5.3.1 Абсолютная высота: 165 м

5.3.2 Морфометрия: _____

5.3.3 Морфология: Грядово-эрозионный холм.

5.3.4 Современные рельефообразующие процессы: Плоскостной смыв, линейная эрозия, делювиально-пролювиальные.

5.4 Гидрография (море, озеро, родники, колодцы) и их характеристика: _____ - _____

5.5 Растения:

Полынь белоземельная (*Artemisia terrae-albae*)

Полынь гурганская (*Artemisia gurganica*)

(перечисляются ключевые виды растений)



Полынь гурганская (*Artemisia gurganica*)

5.6 Животные:

Среднеазиатская черепаха (*Agrionemys horsfieldi*)

Степная агама (*Agama sanguinolenta*)

Такырная круглоголовка (*Phrynocephalus helioscopus*)

Ящурка быстрая (*Eremias velox*)

Пустельга обыкновенная (*Falco tinnunculus*)

Кеклик (*Alectoris chukar*)

Стриж черный (*Apus apus pekinensis*)

Белобрюхий стриж (*Apus melba tuneti*)

Хохлатый жаворонок (*Galerida cristata iwanowi*)

Розовый скворец (*Pastor roseus*)

Большая песчанка (*Rhombomys opimus*)

Краснохвостая песчанка (*Meriones libycus*)

Слепушонка обыкновенная (*Ellobius talpinus*)

Заяц-песчаник (*Lepus tolai*)

Кроме них все виды из списка редких и исчезающих.

(перечисляются индикаторные виды и объекты мониторинга животных)

6 Объекты историко-культурного наследия, расположенные на территории: _____

(наименование объекта историко-культурного наследия)

6.1 Типологическая принадлежность (археология, градостроительство и архитектура, ансамбль): _____

6.2 Датировка памятника: _____

6.3 Характер современного использования (по первоначальному назначению, культурно просветительское, туристско-экскурсионное, хозяйственное, не используется): _____

6.4 Описание объекта культурного наследия: _____

7 Туристская оценка:

7.1 Туристско-рекреационный потенциал (низкий, средний, высокий): ВЫСОКИЙ

7.2 Правила посещения и рекомендуемые пределы рекреационной емкости уникального природного объекта или комплекса:

Допускается: _____

- 1) проводить научно-исследовательские работы без нанесения ущерба данному природному объекту;
- 2) осмотр растений, наблюдаете за птицами или животными на расстоянии, не нарушая их покой или места гнездования (используя бинокль);
- 3) фото-видеосъемка.

Запрещается:

- 1) передвижение вне дорог общего пользования или специальных экскурсионных троп и туристских маршрутов, грунтовых и полевых дорог;
- 2) разведение костров, установка мангалов, очагов для приготовления пищи;
- 3) устройство стоянок, установка палаток вне мест, установленных для этих целей;
- 4) отпугивание, прикармливание, отлов диких животных и охота на них;
- 5) разорение нор, гнезд и других приютов;
- 6) изъятие и повреждение древесных, кустарниковых и травянистых растений, являющихся предметом охраны либо занесенных в Красную книгу природы;
- 7) нанесение надписей и рисунков на камни и скалы;
- 8) засорение бытовым мусором и отходами почвенного покрова;
- 9) применение шумовых и иных акустических воздействий на окружающую среду;
- 10) ломка и порча средств и знаков наглядной агитации (стендов, плакатов и др.);
- 11) иная деятельность, нарушающая естественное развитие и сохранение природных объектов и комплексов.

Рекомендуется:

- 1) соблюдать все меры предосторожности от укусов клещей, скорпионов, каракуртов и змей;
- 2) выполнять требования экскурсоводов и инспекторов.

Рекомендуемые пределы рекреационной емкости (чел/день): 3-7

7.3 Легенды и предания: _____

Пояснения и сокращения:

RDB IUCN – Red Data Book – Международная Красная книга (Красная книга Международного Союза Охраны Природы – IUCN).

КК РК – Красная книга Республики Казахстан.

CMS – Convention on the Conservation of Migratory Species of Wild Animals

Боннская конвенция о сохранении мигрирующих видов диких животных.

ПП РК – Постановление Правительства Республики Казахстан от 25 июля 2012 года № 969 «О введении запрета на пользование сайгаками, их частями и дериватами на всей территории Республики Казахстан до 2020 года, кроме использования в научных целях».

Эн – эндемик Арало-Каспийского водораздела или вид, встречающийся в Казахстане только в пределах Мангистауской области.

КК РК – Красная книга Республики Казахстан. Растения, включенные в Красную книгу РК, имеют международный статус уникальности.

ККМ – Красная книга Мангистауской области. Растения, включенные в Красную книгу Мангистауской области, имеют республиканский статус уникальности, если являются узкими эндемиками и мало распространены по Казахстану; имеют региональный статус уникальности, если достаточно распространены по остальной части Казахстана.

ЗК РК – Зелёная книга Республики Казахстан. Растения, включенные в Зеленую книгу РК, имеют республиканский статус уникальности.

ЭМ С-96 – Список эндемиков Мангыстау Сафроновой, 1996 год.

Паспорт разработан:

М.П.

Дата разработки паспорта:

" ____ " _____ 20__ г.