

ПАСПОРТ

ущелье Кумак капы

(наименование уникального природного объекта или комплекса) 2017 год



1. Наименование уникального природного объекта или комплекса:

ущелье Кумак капы

2. Статус уникальности природного объекта или комплекса (республиканский, областной, местный): областной

2.1 Обоснование уникальности природного объекта или комплекса:

Растения: Гребенщик Андросова (*Tamarix androssowii*) – редкий вид, КК РК, ККМ. Лук восточнокавказский (*Allium albanum*) – сокращающийся вид находящийся в отрыве от основного ареала, ККМ. Жостер Синтениса (*Rhamnus sintenisii*) – неопределенный, представитель флоры горной Туркмении и Ирана, ККМ. Тюльпан согдийский (*Tulipa sogdiana*) – редкий вид, ККМ.

Животные: Четырехполосый полоз (*Elaphe quatuorlineata*) – КК РК, Эн. Змеяяд (*Circaetus gallicus*) – RDB IUCN, КК РК. Степной орел (*Aquila rapax*) – RDB IUCN, КК РК. Беркут (*Aquila chrysaetus*) – RDB IUCN, КК РК. Стервятник (*Neophron percnopterus*) – RDB IUCN, КК РК. Балобан (*Falco cherrug*) – RDB IUCN, КК РК. Сапсан (*Falco peregrinus*) – RDB IUCN, КК РК. Чернобрюхий рябок (*Pterocles orientalis*) – RDB IUCN, КК РК. Саджа (*Syrrhaptes paradoxus*) – RDB IUCN, КК РК. Филин (*Bubo bubo*) – RDB IUCN, КК РК. Манул (*Felis manul*) RDB IUCN, КК РК. Джейран (*Gazella*

subgutturosa) – RDB IUCN, КК РК. Устюртский горный баран (*Ovis vignei arkal*) – RDB IUCN, КК РК, Эн. Каспийский геккон (*Tenuidactylus caspius*) – Эн. Черношейная каменка (*Oenanthe finschii*) – Эн. Длинноиглый еж (*Hemiechinus hypomelas*) – Эн.

3. Наименование государственного или местного органа, в ведении которого находится уникальный природный объект или комплекс:

Управление природных ресурсов и регулирования природопользования Мангистауской области

4. Местонахождение уникального природного объекта или комплекса, географические координаты с картой-схемой с определением туристской инфраструктуры:

4.1 Местонахождение уникального природного объекта или комплекса:

Мангистауская область, Тупкараганский район, с. Таушык

(область, район, ближайший населенный пункт)

4.2 Географические координаты: долгота 51°18'49.74", широта 44°28'49.39"

4.3 Туристская инфраструктура:

4.3.1 Расстояние от областного/районного центра (в км): 124/90

4.3.2 Качество дорог (асфальтированная, грунтовая, железная): грунтовая

4.3.3 Наличие АЗС (расстояние до ближайшей точки в км): г. Форт-Шевченко 94 км

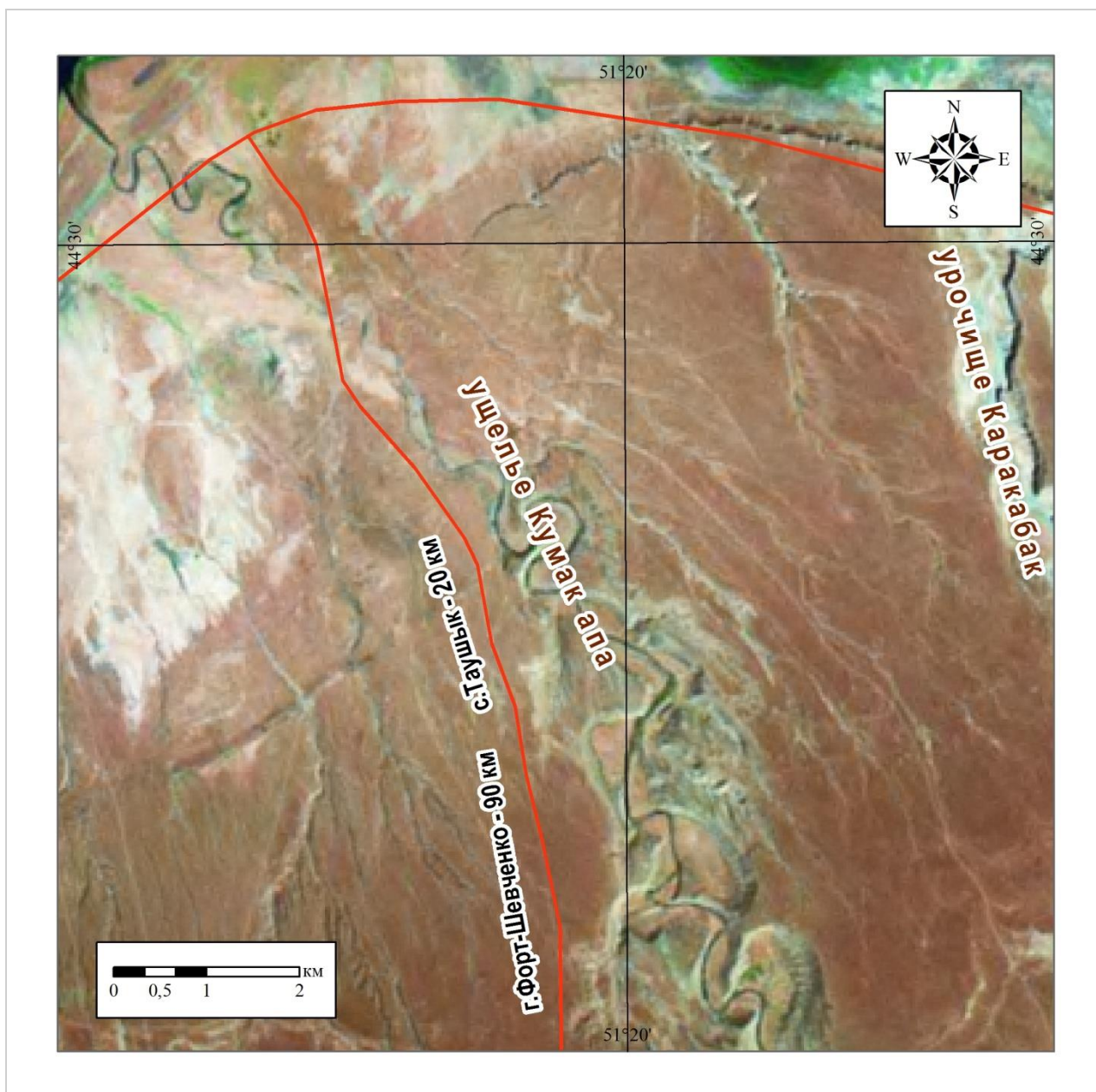
4.3.4 Наличие пунктов медицинского обслуживания (расстояние до ближайшей точки в км): с. Таушык 1 км

4.3.5 Наличие мест размещения (гостиница, хостел, гостевой дом, кемпинг): г. Форт-Шевченко 94 км

4.3.6 Наличие объектов питания (ресторан, кафе, столовая): г. Форт-Шевченко 94 км



4.4 Карта-схема уникального природного объекта или комплекса с указанием инфраструктуры уникального природного объекта или комплекса:



5. Физико-географическая характеристика:

5.1 Климатические условия:

5.1.1 Благоприятный сезон посещения:

комфортные	март-апрель, октябрь
умеренно комфортные	май, июль-сентябрь, ноябрь
малокомфортные	февраль, июнь
умеренно дискомфортные	январь, декабрь

5.2 Геологические условия:

5.2.1 Стратиграфия: В подножье склонов массивные белые, серо-белые мелоподобные мергели, белый писчий мел, известняки верхнего мела датского яруса K_2d (согласно современной международной стратиграфической шкале) нижний палеоген, датский ярус \S_1d . Характерной чертой отложений датского яруса является наличие в них желваков

кремней. Верхняя часть разреза по склонам представлена переслаиванием тонкоплитчатых песчанистых и глинистых известняков серовато-белого цвета, мергелей плотных, участками ячеистых известняков, часто кавернозных. Крутые склоны представляют своеобразные карнизы с довольно отвесными стенками и нишами.

5.2.2 Палеонтология: Наиболее характерными формами являются (*Spondylus cf. spinosus* Sow., *Micraster cortestudinarlus* Goldf., *Belemnitella lanceolata* Schloth., *Echinocorus gravest* Desor.).

5.2.3 Литология: Мелоподобные мергели, белый писчий мел, мелоподобные массивные известняки, тонкоплитчатые песчанистые и глинистые известняки серовато-белого цвета, мергели плотные, известняки участками ячеистые, часто кавернозные.

5.3 Геоморфологические условия:

5.3.1 Абсолютная высота: 55 м

5.3.2 Морфометрия

5.3.3 Морфология

5.3.4 Современные рельефообразующие процессы: Линейная и русловая эрозия.



5.4 Гидрография (море, озеро, родники, колодцы) и их характеристика

5.5 Растения:

Гребенщик многоветвистый (*Tamarix ramosissima*)





Гребенщик Андросова (*Tamarix androssowii*)

Лук восточнокавказский (*Allium albanum*)

Жостер Синтениса (*Rhamnus sintenisii*)

Тюльпан согдийский (*Tulipa sogdiana*)

(перечисляются ключевые виды растений)

	
Гребенщик Андросова (<i>Tamarix androssowii</i>)	Жостер Синтениса (<i>Rhamnus sintenisii</i>)
	
Лук восточнокавказский (<i>Allium albanum</i>)	Тюльпан согдийский (<i>Tulipa sogdiana</i>)

5.6 Животные:

Среднеазиатская черепаха (*Agrionemys horsfieldi*)

Степная агама (*Agama sanguinolenta*)

Такырная круглоголовка (*Phrynocephalus helioscopus*)

Ящурка быстрая (*Eremias velox*)

Пустельга обыкновенная (*Falco tinnunculus*)

Кеклик (*Alectoris chukar*)

Стриж черный (*Apus apus pekinensis*)

Белобрюхий стриж (*Apus melba tuneti*)

Удод (*Upupa epops*)

Хохлатый жаворонок (*Galerida cristata iwanowi*)

Розовый скворец (*Pastor roseus*)

Желтый суслик (*Spermophilus fulvus*)

Малый тушканчик (*Allactaga elater*)

Большая песчанка (*Rhombomys opimus*)

Краснохвостая песчанка (*Meriones libycus*)

Слепушонка обыкновенная (*Ellobius talpinus*)

Заяц-песчаник (*Lepus tolai*)

Кроме них все виды из списка редких и исчезающих.

(перечисляются индикаторные виды и объекты мониторинга животных)

6 Объекты историко-культурного наследия, расположенные на территории: _____

(наименование объекта историко-культурного наследия)

6.1 Типологическая принадлежность (археология, градостроительство и архитектура, ансамбль) _____

6.2 Датировка памятника _____

6.3 Характер современного использования (по первоначальному назначению, культурно просветительское, туристско-экскурсионное, хозяйственное, не используется) _____

6.4 Описание объекта культурного наследия _____

7 Туристская оценка:

7.1 Туристско-рекреационный потенциал (низкий, средний, высокий): средний

7.2 Правила посещения и рекомендуемые пределы рекреационной емкости уникального природного объекта или комплекса:

Допускается:

1) проводить научно-исследовательские работы без нанесения ущерба данному природному объекту;

2) осмотр растений, наблюдаете за птицами или животными на расстоянии, не нарушая их покой или места гнездования (используя бинокль);

3) фото-видеосъемка.

Запрещается:

1) передвижение вне дорог общего пользования или специальных экскурсионных троп и туристских маршрутов, грунтовых и полевых дорог;

2) разведение костров, установка мангалов, очагов для приготовления пищи;

3) устройство стоянок, установка палаток вне мест, установленных для этих целей;

4) отпугивание, прикармливание, отлов диких животных и охота на них;

5) разорение нор, гнезд и других приютов;

6) изъятие и повреждение древесных, кустарниковых и травянистых растений, являющихся предметом охраны либо занесенных в Красную книгу природы;

7) разрушение и порча природного объекта;

8) нанесение надписей и рисунков на камни и скалы;

9) засорение бытовым мусором и отходами почвенного покрова и водной поверхности;

10) применение шумовых и иных акустических воздействий на окружающую среду;

11) ломка и порча средств и знаков наглядной агитации (стендов, плакатов и др.);

12) иная деятельность, нарушающая естественное развитие и сохранение природных объектов и комплексов.

Рекомендуется:

1) соблюдать противопожарную безопасность;

2) соблюдать все меры предосторожности от укусов клещей, скорпионов, каракуртов и змей;

3) выполнять требования экскурсоводов и инспекторов.

Рекомендуемые пределы рекреационной емкости (чел/день): 15-25

7.3 Легенды и предания

Пояснения и сокращения:

RDB IUCN – Red Data Book – Международная Красная книга (Красная книга Международного Союза Охраны Природы – IUCN).

КК РК – Красная книга Республики Казахстан.

CMS – Convention on the Conservation of Migratory Species of Wild Animals

Боннская конвенция о сохранении мигрирующих видов диких животных.

ПП РК – Постановление Правительства Республики Казахстан от 25 июля 2012 года № 969 «О введении запрета на пользование сайгаками, их частями и дериватами на всей территории Республики Казахстан до 2020 года, кроме использования в научных целях».

Эн – эндемик Арало-Каспийского водораздела или вид, встречающийся в Казахстане только в пределах Мангистауской области.

КК РК – Красная книга Республики Казахстан. Растения, включенные в Красную книгу РК, имеют международный статус уникальности.

ККМ – Красная книга Мангистауской области. Растения, включенные в Красную книгу Мангистауской области, имеют республиканский статус уникальности, если являются узкими эндемиками и мало распространены по Казахстану; имеют региональный статус уникальности, если достаточно распространены по остальной части Казахстана.

ЗК РК – Зелёная книга Республики Казахстан. Растения, включенные в Зеленую книгу РК, имеют республиканский статус уникальности.

ЭМ С-96 – Список эндемиков Мангыстау Сафроновой, 1996 год.

Паспорт разработан:

М.П.

Дата разработки паспорта:

" ____ " _____ 20__ г.