

ПАСПОРТ

ущелье Тамшалы

(наименование уникального природного объекта или комплекса) 2017 год



1. Наименование уникального природного объекта или комплекса:

ущелье Тамшалы

2. Статус уникальности природного объекта или комплекса (республиканский, областной, местный): республиканский

2.1 Обоснование уникальности природного объекта или комплекса:

Растения: Боярышник сомнительный (*Crataegus ambigua*) – редкий в Казахстане вид, КК РК, ККМ, ЭМ С-96. Полынь гурганская (*Artemisia gurganica*) – эндемик восточного Прикаспия, ККМ, ЗК РК, ЭМ С-96. Ежевика (*Rubus caesius*) – в пустынной области является реликтом, ККМ. Дубровник белый (*Teucrium polium*) – вид находящийся на восточном пределе своего ареала, ККМ. Шелковица белая (*Morus alba*) – редкий реликтовый вид, ККМ.

Животные: Четырехполосый полоз (*Elaphe quatuorlineata*) – КК РК, Эн. Каравайка (*Plegadis falcinellus*) – КК РК. Колпица (*Platalea leucorodia*) – КК РК. Беркут (*Aquila chrysaetus*) – RDB IUCN, КК РК. Орлан-долгохвост (*Haliaeetus leucoryphus*) – RDB IUCN, КК РК. Орлан-белохвост (*Haliaeetus albicilla*) – RDB IUCN, КК РК. Балобан (*Falco cherrug*) – RDB IUCN, КК РК. Сапсан (*Falco peregrinus*) – RDB IUCN, КК РК. Чернобрюхий рябок (*Pterocles orientalis*) – RDB IUCN, КК РК. Филин (*Bubo bubo*) – RDB IUCN, КК РК. Манул (*Felis manul*) – RDB IUCN, КК РК. Устюртский горный баран (*Ovis vignei arkal*) – RDB IUCN, КК РК, Эн. Каспийский геккон (*Tenuidactylus caspius*) – Эн. Длинноиглый еж (*Hemiechinus hypomelas*) – Эн.

3. Наименование государственного или местного органа, в ведении которого находится уникальный природный объект или комплекс:

Министерство сельского хозяйства Республики Казахстан

Комитет лесного хозяйства и животного мира
Управление природных ресурсов и регулирования природопользования
Мангистауской области

4. Местонахождение уникального природного объекта или комплекса, географические координаты с картой-схемой с определением туристской инфраструктуры:

4.1 Местонахождение уникального природного объекта или комплекса: Мангистауская область, Тупкараганский район, г. Форт-Шевченко
(область, район, ближайший населенный пункт)

4.2 Географические координаты: долгота 50°35'37.25", широта 44°35'11.18"

4.3 Туристская инфраструктура:

4.3.1 Расстояние от областного/районного центра (в км): 190/50

4.3.2 Качество дорог (асфальтированная, грунтовая, железная): грунтовая

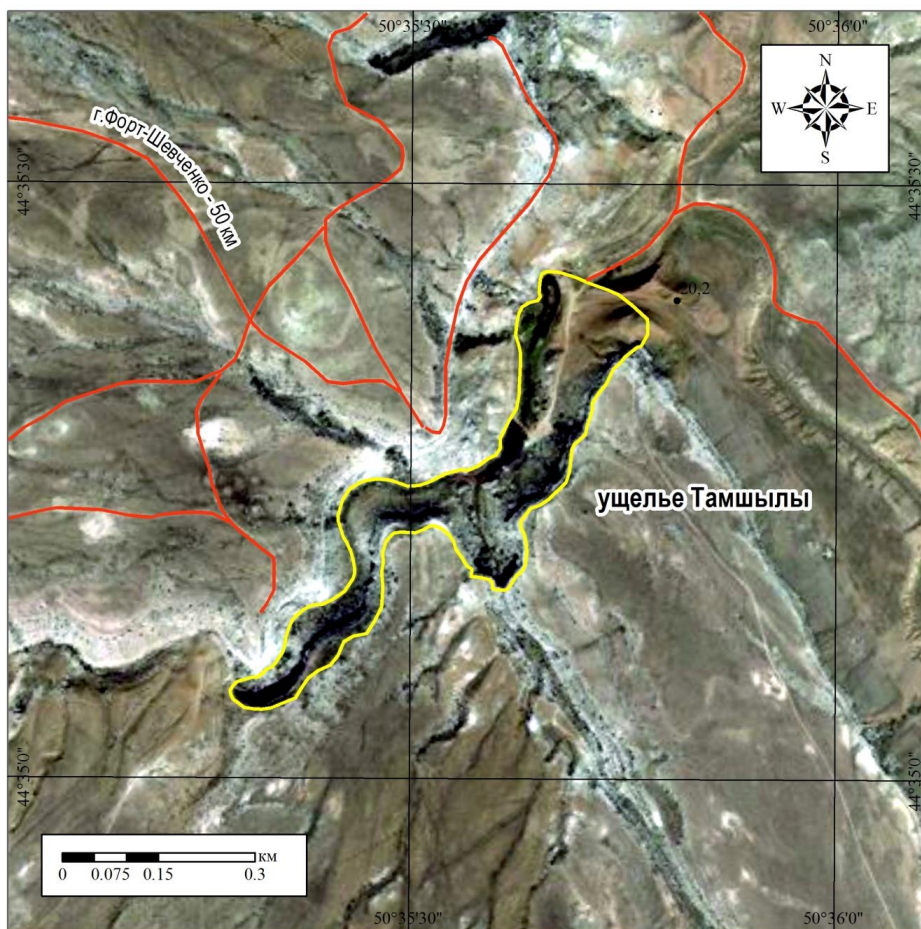
4.3.3 Наличие АЗС (расстояние до ближайшей точки в км): г. Форт-Шевченко, 50 км

4.3.4 Наличие пунктов медицинского обслуживания (расстояние до ближайшей точки в км): г. Форт-Шевченко, 50 км

4.3.5 Наличие мест размещения (гостиница, хостел, гостевой дом, кемпинг): г. Форт-Шевченко, 50 км

4.3.6 Наличие объектов питания (ресторан, кафе, столовая): г. Форт-Шевченко, 50 км

4.4 Карта-схема уникального природного объекта или комплекса с указанием инфраструктуры уникального природного объекта или комплекса



5. Физико-географическая характеристика:

5.1 Климатические условия

5.1.1 Благоприятный сезон посещения:

комфортные	март-апрель, октябрь
умеренно комфортные	май-сентябрь
малокомфортные	ноябрь
умеренно дискомфортные	январь-февраль, декабрь

5.2 Геологические условия:

5.2.1 Стратиграфия: В подошве грота обнажена пачка терригенных пород, представленная тонким чередованием алевроитистых глин, плитчатых алевролитов, зеленовато-серых, темно-серых с прослоями песков, возможно олигоценного возраста. Бронирующий склон представлен неогеновыми отложениями известняками-ракушечниками верхов миоцена – плиоцена, понтический ярус. На них трансгрессивно с угловым несогласием до 15° залегает горизонт косослоистых светло-бурых известковистых песчаников, которые постепенно вверх по разрезу сменяются карбонатными отложениями нижнего неогена (N_1^1 – миоцен).

5.2.2 Палеонтология: Двустворчатые моллюски сармата – N_1^2 (*Cardium subfittoni* Andrus., *C. loweni* Si z., *Mastra* ex gr. *fabreana* Orb., *Mastra caspia* Eichw. и др.

5.2.3 Литология: Глины алевроитистые зеленовато-серые, темно-серые, плитчатые алевролиты, косослоистые светло-бурые известковистые песчаники, известняки-ракушники.

5.3 Геоморфологические условия:

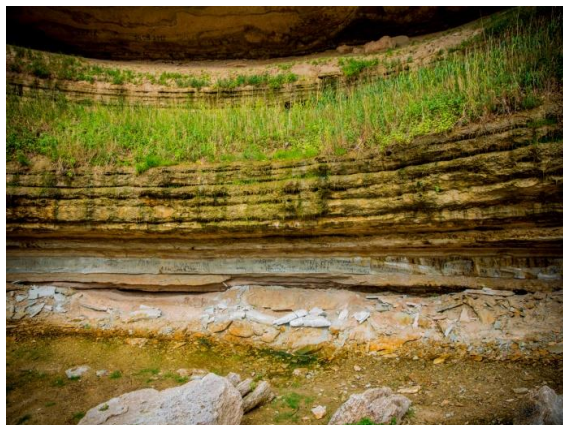
5.3.1 Абсолютная высота: 65 м

5.3.2 Морфометрия: Длина ущелья до карстового провала около 3,0 км, ширина входа в ущелье около 1,4 м, далее она сужается до 50 м, глубина достигает до 90-100 м; высота обрывов варьируется от 30 до 40 м.

5.3.3 Морфология: V-образное абразионно-денудационное ущелье.

5.3.4 Современные рельефообразующие процессы: Обвальнo-осыпные, карстовые.





5.4 Гидрография (море, озеро, родники, колодцы) и их характеристика: Пресноводное озеро длиной 80 м, шириной 26,8 м. Длина береговой линии – 200 м, занимаемая площадь озерной котловины 1253 м². Минерализация воды 2300 мг/дм³, уровень pH – 7,77.

5.5 Растения:

Тростник южный (*Phragmites australis*)

Боярышник сомнительный (*Crataegus ambigua*)

Полынь гурганская (*Artemisia gurganica*)

Ежевика сизая (*Rubus caesius*)

Дубровник белый (*Teucrium polium*)

Шелковица белая (*Morus alba*)

(перечисляются ключевые виды растений)



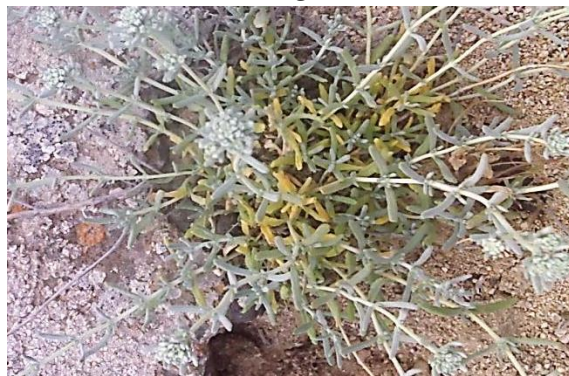
Шелковица белая
(*Morus alba*)



Боярышник сомнительный (*Crataegus ambigua*)



Ежевика (*Rubus caesius*)



Дубровник белый
(*Teucrium polium*)

5.6 Животные:

Зеленая жаба (*Bufo viridis*)

Среднеазиатская черепаха (*Agrionemys horsfieldi*)

Степная агама (*Agama sanguinolenta*)

Такырная круглоголовка (*Phrynocephalus helioscopus*)

Ящурка быстрая (*Eremias velox*)

Уж водяной (*Natrix tessellata*)

Пустельга обыкновенная (*Falco tinnunculus*)

Кеклик (*Alectoris chukar*)

Стриж черный (*Apus apus pekinensis*)

Белобрюхий стриж (*Apus melba tuneti*)

Хохлатый жаворонок (*Galerida cristata iwanowi*)

Розовый скворец (*Pastor roseus*)

Большая песчанка (*Rhombomys opimus*)

Краснохвостая песчанка (*Meriones libycus*)

Слепушонка обыкновенная (*Ellobius talpinus*)

Заяц-песчаник (*Lepus tolai*)

Кроме них все виды из списка редких и исчезающих.

(перечисляются индикаторные виды и объекты мониторинга животных)



Заяц-песчаник
(*Lepus tolai*)



Ящурка быстрая (*Eremias velox*)

6 Объекты историко-культурного наследия, расположенные на территории: _____

(наименование объекта историко-культурного наследия)

6.1 Типологическая принадлежность (археология, градостроительство и архитектура, ансамбль): _____

6.2 Датировка памятника: _____

6.3 Характер современного использования (по первоначальному назначению, культурно просветительское, туристско-экскурсионное, хозяйственное, не используется): _____

6.4 Описание объекта культурного наследия: _____

7 Туристская оценка:

7.1 Туристско-рекреационный потенциал (низкий, средний, высокий): высокий

7.2 Правила посещения и рекомендуемые пределы рекреационной емкости уникального природного объекта или комплекса:

Допускается:

- 1) проводить научно-исследовательские работы без нанесения ущерба данному природному объекту;
- 2) осмотр растений, наблюдаете за птицами или животными на расстоянии, не нарушая их покой или места гнездования (используя бинокль);
- 3) фото-видеосъемка.

Запрещается:

- 1) передвижение вне дорог общего пользования или специальных экскурсионных троп и туристских маршрутов, грунтовых и полевых дорог;
- 2) разведение костров, установка мангалов, очагов для приготовления пищи;
- 3) устройство стоянок, установка палаток вне мест, установленных для этих целей;
- 4) отпугивание, прикармливание, отлов диких животных, пресмыкающихся и охота на них;
- 5) разорение нор, гнезд и других приютов;
- 6) изъятие и повреждение древесных, кустарниковых и травянистых растений, являющихся предметом охраны либо занесенных в Красную книгу природы;
- 7) сбор археологических артефактов, минералогических коллекций;
- 8) разрушение и порча природного объекта;
- 9) нанесение надписей и рисунков на деревья, камни и скалы;
- 10) засорение бытовым мусором и отходами водной поверхности и почвенного покрова;
- 11) применение шумовых и иных акустических воздействий на окружающую среду;
- 12) ломка и порча средств и знаков наглядной агитации (стендов, плакатов и др.);
- 13) иная деятельность, нарушающая естественное развитие и сохранение природных объектов и комплексов.

Рекомендуется:

- 1) соблюдать противопожарную безопасность;
- 2) соблюдать все меры предосторожности от укусов клещей, скорпионов, каракуртов и змей;
- 3) выполнять требования экскурсоводов и инспекторов.

Рекомендуемые пределы рекреационной емкости (чел/день): 5-10

7.3 Легенды и предания: _____

Пояснения и сокращения:

RDB IUCN – Red Data Book – Международная Красная книга (Красная книга Международного Союза Охраны Природы – IUCN).

КК РК – Красная книга Республики Казахстан.

CMS – Convention on the Conservation of Migratory Species of Wild Animals

Боннская конвенция о сохранении мигрирующих видов диких животных.

ПП РК – Постановление Правительства Республики Казахстан от 25 июля 2012 года № 969 «О введении запрета на пользование сайгаками, их частями и дериватами на всей территории Республики Казахстан до 2020 года, кроме использования в научных целях».

Эн – эндемик Арало-Каспийского водораздела или вид, встречающийся в Казахстане только в пределах Мангистауской области.

КК РК – Красная книга Республики Казахстан. Растения, включенные в Красную книгу РК, имеют международный статус уникальности.

ККМ – Красная книга Мангистауской области. Растения, включенные в Красную книгу Мангистауской области, имеют республиканский статус уникальности, если являются узкими эндемиками и мало распространены по Казахстану; имеют региональный статус уникальности, если достаточно распространены по остальной части Казахстана.

ЗК РК – Зелёная книга Республики Казахстан. Растения, включенные в Зеленую книгу РК, имеют республиканский статус уникальности.

ЭМ С-96 – Список эндемиков Мангыстау Сафроновой, 1996 год.

Паспорт разработан:

М.П.

Дата разработки паспорта:

" ____ " _____ 20__ г.