

ПАСПОРТ

урочище Самал

(наименование уникального природного объекта или комплекса) 2017 год

1. Наименование уникального природного объекта или комплекса:

урочище Самал

2. Статус уникальности природного объекта или комплекса (республиканский, областной, местный): областной

2.1 Обоснование уникальности природного объекта или комплекса:

Растения: Боярышник сомнительный (*Crataegus ambigua*) – редкий в Казахстане вид, КК РК, ККМ, ЭМ С-96.

Животные: Четырехполосый полоз (*Elaphe quatuorlineata*) – КК РК, Эн. Змееяд (*Circaetus gallicus*) – RDB IUCN, КК РК. Степной орел (*Aquila rapax*) – RDB IUCN, КК РК. Беркут (*Aquila chrysaetus*) – RDB IUCN, КК РК. Стервятник (*Neophron percnopterus*) – RDB IUCN, КК РК. Балобан (*Falco cherrug*) – RDB IUCN, КК РК. Сапсан (*Falco peregrinus*) – RDB IUCN, КК РК. Чернобрюхий рябок (*Pterocles orientalis*) – RDB IUCN, КК РК. Саджа (*Syrrhaptes paradoxus*) – RDB IUCN, КК РК. Филин (*Bubo bubo*) – RDB IUCN, КК РК. Манул (*Felis manul*) RDB IUCN, КК РК. Джейран (*Gazella subgutturosa*) – RDB IUCN, КК РК. Устюртский горный баран (*Ovis vignei arkal*) – RDB IUCN, КК РК, Эн. Каспийский геккон (*Tenuidactylus caspius*) – Эн. Черношейная каменка (*Oenanthe finschii*) – Эн. Длинноиглый еж (*Hemiechinus hypomelas*) – Эн.

3. Наименование государственного или местного органа, в ведении которого находится уникальный природный объект или комплекс:

Управление природных ресурсов и регулирования природопользования Мангистауской области

4. Местонахождение уникального природного объекта или комплекса, географические координаты с картой-схемой с определением туристской инфраструктуры:

4.1 Местонахождение уникального природного объекта или комплекса:

Мангистауская область, Мангистауский район, с. Шетпе

(область, район, ближайший населенный пункт)

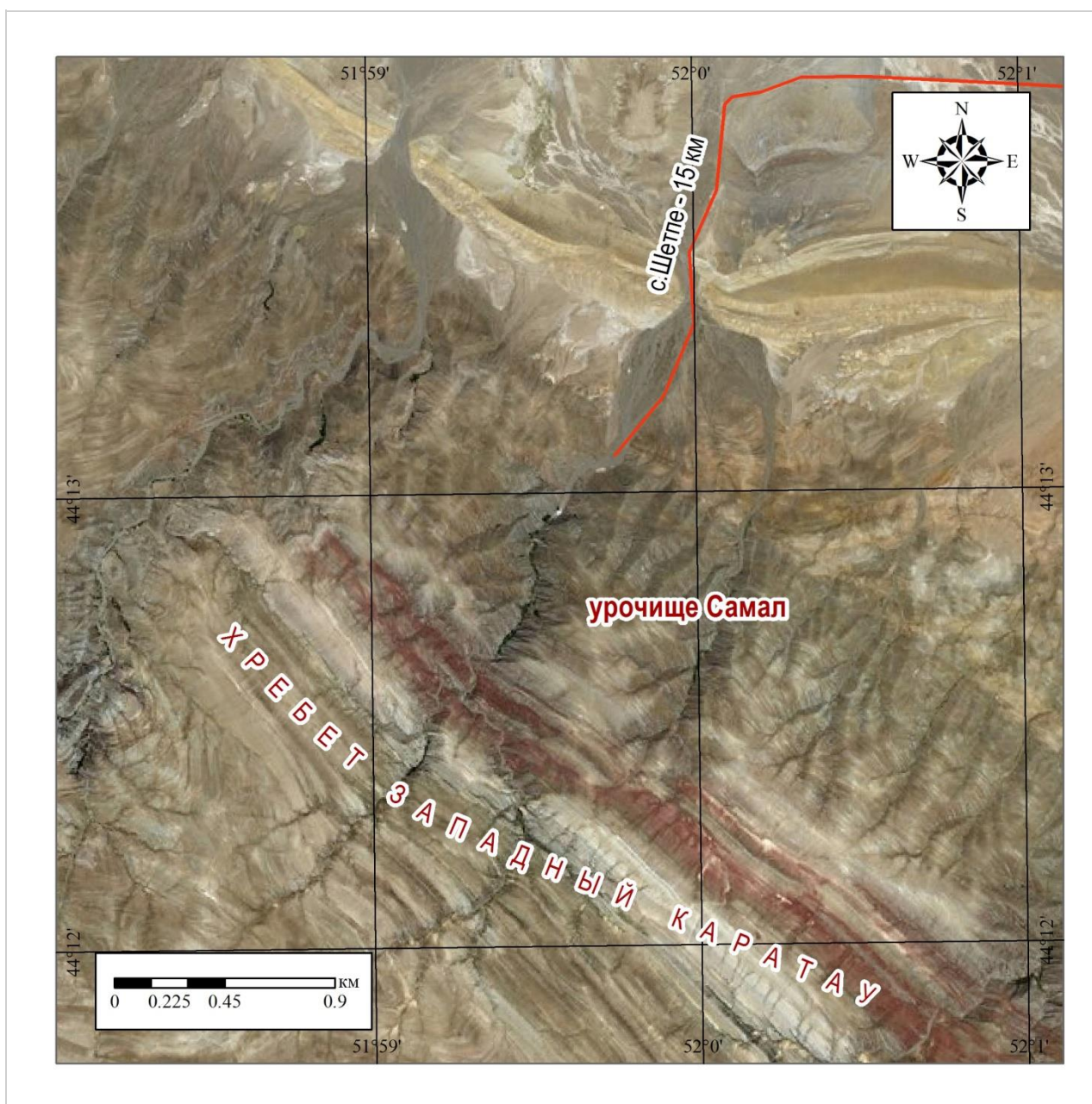
4.2 Географические координаты: долгота 51°59'32.93", широта 44°12'56.74"

4.3 Туристская инфраструктура:

4.3.1 Расстояние от областного/районного центра (в км): 173/15

4.3.2 Качество дорог (асфальтированная, грунтовая, железная): грунтовая

- 4.3.3 Наличие АЗС (расстояние до ближайшей точки в км): с. Шетпе 15 км
- 4.3.4 Наличие пунктов медицинского обслуживания (расстояние до ближайшей точки в км): с. Шетпе 15 км
- 4.3.5 Наличие мест размещения (гостиница, хостел, гостевой дом, кемпинг): с. Шетпе 15 км
- 4.3.6 Наличие объектов питания (ресторан, кафе, столовая): с. Шетпе 15 км
- 4.4 Карта-схема уникального природного объекта или комплекса с указанием инфраструктуры уникального природного объекта или комплекса:



5. Физико-географическая характеристика:

5.1 Климатические условия:

5.1.1 Благоприятный сезон посещения:

комфортные	март-апрель, октябрь
умеренно комфортные	май, июль-сентябрь, ноябрь
малокомфортные	февраль, июнь, декабрь
умеренно дискомфортные	январь

5.2 Геологические условия:

5.2.1 Стратиграфия: Русловые аллювиальные, аллювиально-пролювиальные современные отложения четвертичного периода - арQIV. Скальные отложения представлены отложениями триасового комплекса.

5.2.2 Палеонтология: В глинистых сланцах растительные остатки - хвощи, папоротники, цикадофиты, гинкговые и хвойные характеризующие триас - хвощи (*Equisetites ferganensis* Set.), папоротник (*Cladophlebis hebbensis* Brongn.) и голосемянные (*Taeniopteris* sp., *Podozamites* cf. *lanceolatus* L.). Помимо растительных остатков хорошей сохранности, найдено незначительное количество пресноводной трудно определяемой фауны.

5.2.3 Литология: Русловые отложения - галечники, грубозернистые пески, глины, суглинки, супесь щебень. Крутые склоны ущелья сложены отложениями триаса, которые интенсивно рассланцованы и представлены косослоистыми среднезернистыми темно-серовато-зелеными кварц-полимиктовыми песчаниками, в основании которых во многих местах прослеживается слой хорошо окатанной кварцевой гальки. Для всей триасовой толщи характерна темно-серовато-зеленая окраска пород. Кроме этого здесь прослеживается мощная толща алевролитов зелено-серых и серо-зеленых, тонкоплитчатых с горизонтами более плотных песчаников мелкозернистых, полимиктовых с прослоями аргиллитоподобных пород. Все эти породы сильно раскливажированы, в результате чего в структуре пластов часто появляется характерная грифельная отдельность. Во всей толще наблюдаются прослои мелкогалечниковых конгломератов.

5.3 Геоморфологические условия:

5.3.1 Абсолютная высота: 330 м

5.3.2 Морфометрия _____

5.3.3 Морфология _____

5.3.4 Современные рельефообразующие процессы: Плоскостной смыв, линейная эрозия.

5.4 Гидрография (море, озеро, родники, колодцы) и их характеристика _____ - _____

5.5 Растения:

Полынь Лерха (*Artemisia lerceana*)

Боярышник сомнительный (*Crataegus ambigua*)

(перечисляются ключевые виды растений)



Боярышник сомнительный (*Crataegus ambigua*)

5.6 Животные:

Среднеазиатская черепаха (*Agrionemys horsfieldi*)

Степная агама (*Agama sanguinolenta*)

Такырная круглоголовка (*Phrynocephalus helioscopus*)

Ящурка быстрая (*Eremias velox*)

Пустельга обыкновенная (*Falco tinnunculus*)

Кеклик (*Alectoris chukar*)

Стриж черный (*Apus apus pekinensis*)

Белобрюхий стриж (*Apus melba tuneti*)

Удод (*Uripa eops*)

Хохлатый жаворонок (*Galerida cristata iwanowi*)

Розовый скворец (*Pastor roseus*)

Желтый суслик (*Spermophilus fulvus*)

Малый тушканчик (*Allactaga elater*)

Большая песчанка (*Rhombomys opimus*)

Краснохвостая песчанка (*Meriones libycus*)

Слепушонка обыкновенная (*Ellobius talpinus*)

Заяц-песчаник (*Lepus tolai*)

Кроме них все виды из списка редких и исчезающих.

(перечисляются индикаторные виды и объекты мониторинга животных)

6 Объекты историко-культурного наследия, расположенные на территории: __

Городище Кызылкала

(наименование объекта историко-культурного наследия)

6.1 Типологическая принадлежность (археология, градостроительство и архитектура, ансамбль): Градостроительство и архитектура

6.2 Датировка памятника: конец X – начало XIII вв.

6.3 Характер современного использования (по первоначальному назначению, культурно просветительское, туристско-экскурсионное, хозяйственное, не используется):

Культурно просветительское, туристско-экскурсионное

6.4 Описание объекта культурного наследия: Масштабы городища Кызылкала

(50 га с фундаментами более 200 построек) и мощность культурных отложений (более 2 м) указывают на характер и значение караванной торговли для средневековой Евразии. Возникнув в период активной внешней политики Ургенча на Волге, этот город явился самым крайним северо-западным форпостом хорезмийской цивилизации. Географически Кызылкала занимает транзитное положение, находясь на трассе движения караванов в сторону морского побережья в районе современного залива Кошак. Археологи обнаружили, что его население жило в основном за счет земледелия. Ученые нашли множество обломков жерновов, фрагменты жатвенных серпов. Исследователи раскопали даже каналы, по которым в город текла вода. О высоком развитии и богатстве Кызылбалы свидетельствуют и другие находки. Здесь был найден балтийский янтарь, китайский нефрит, индийское и египетское стекло, то есть диапазон движения товаров через Кызылгалу был достаточно широк.



7 Туристская оценка:

7.1 Туристско-рекреационный потенциал (низкий, средний, высокий): средний

7.2 Правила посещения и рекомендуемые пределы рекреационной емкости уникального природного объекта или комплекса:

Допускается:

- 1) проводить научно-исследовательские работы без нанесения ущерба данному природному объекту;
- 2) осмотр растений, наблюдать за птицами или животными на расстоянии, не нарушая их покой или места гнездования (используя бинокль);
- 3) фото-видеосъемка.

Запрещается:

- 1) передвижение вне дорог общего пользования или специальных экскурсионных троп и туристских маршрутов, грунтовых и полевых дорог;
- 2) разведение костров, установка мангалов, очагов для приготовления пищи;
- 3) устройство стоянок, установка палаток вне мест, установленных для этих целей;
- 4) отпугивание, прикармливание, отлов диких животных и охота на них;
- 5) разорение нор, гнезд и других приютов;

6) изъятие и повреждение древесных, кустарниковых и травянистых растений, являющихся предметом охраны либо занесенных в Красную книгу природы;

7) нанесение надписей и рисунков на камни и скалы;

8) засорение бытовым мусором и отходами почвенного покрова;

9) применение шумовых и иных акустических воздействий на окружающую среду;

10) ломка и порча средств и знаков наглядной агитации (стендов, плакатов и др.);

11) иная деятельность, нарушающая естественное развитие и сохранение природных объектов и комплексов.

Рекомендуется:

1) соблюдать противопожарную безопасность;

2) соблюдать все меры предосторожности от укусов клещей, скорпионов, каракуртов и змей;

3) выполнять требования экскурсоводов и инспекторов.

Рекомендуемые пределы рекреационной емкости (чел/день): 1-3

7.3 Легенды и предания

Пояснения и сокращения:

RDB IUCN – Red Data Book – Международная Красная книга (Красная книга Международного Союза Охраны Природы – IUCN).

КК РК – Красная книга Республики Казахстан.

CMS – Convention on the Conservation of Migratory Species of Wild Animals
Боннская конвенция о сохранении мигрирующих видов диких животных.

ПП РК – Постановление Правительства Республики Казахстан от 25 июля 2012 года № 969 «О введении запрета на пользование сайгаками, их частями и дериватами на всей территории Республики Казахстан до 2020 года, кроме использования в научных целях».

Эн – эндемик Арало-Каспийского водораздела или вид, встречающийся в Казахстане только в пределах Мангистауской области.

КК РК – Красная книга Республики Казахстан. Растения, включенные в Красную книгу РК, имеют международный статус уникальности.

ККМ – Красная книга Мангистауской области. Растения, включенные в Красную книгу Мангистауской области, имеют республиканский статус уникальности, если являются узкими эндемиками и мало распространены по Казахстану; имеют региональный статус уникальности, если достаточно распространены по остальной части Казахстана.

ЗК РК – Зелёная книга Республики Казахстан. Растения, включенные в Зеленую книгу РК, имеют республиканский статус уникальности.

ЭМ С-96 – Список эндемиков Мангыстау Сафроновой, 1996 год.

Паспорт разработан:

М.П.

Дата разработки паспорта:

" ____ " _____ 20__ г.