

ПАСПОРТ

урочище Кызылкуп

(наименование уникального природного объекта или комплекса) 2017 год



1. Наименование уникального природного объекта или комплекса:

урочище Кызылкуп

2. Статус уникальности природного объекта или комплекса (республиканский, областной, местный): республиканский

2.1 Обоснование уникальности природного объекта или комплекса:

Растения Полынь гурганская (*Artemisia gurganica*) – эндемик восточного Прикаспия. КKM, ЗK PK, ЭM C-96.

Животные: Четырехполосый полоз (*Elaphe quatuorlineata*) – KK PK, ЭH.
Степной орел (*Aquila rapax*) – RDB IUCN, KK PK. Беркут (*Aquila chrysaetus*) – RDB IUCN, KK PK. Стервятник (*Neophron percnopterus*) – RDB IUCN, KK PK.
Балобан (*Falco cherrug*) – RDB IUCN, KK PK. Сапсан (*Falco peregrinus*) – RDB IUCN, KK PK. Чернобрюхий рябок (*Pterocles orientalis*) – RDB IUCN, KK PK. Филин (*Bubo bubo*) – RDB IUCN, KK PK. Манул (*Felis manul*) RDB IUCN, KK PK. Устюртский горный баран (*Ovis vignei arkal*) – RDB IUCN, KK PK, ЭH. Каспийский геккон (*Tenuidactylus caspius*) – ЭH. Длинноиглый еж (*Hemiechinus hypomelas*) – ЭH.

3. Наименование государственного или местного органа, в ведении которого находится уникальный природный объект или комплекс:

Управление природных ресурсов и регулирования природопользования Мангистауской области

4. Местонахождение уникального природного объекта или комплекса, географические координаты с картой-схемой с определением туристской инфраструктуры:

4.1 Местонахождение уникального природного объекта или комплекса:

Мангистауская область, Каракиянский район, с. Кызылсу

(область, район, ближайший населенный пункт)

4.2 Географические координаты: долгота 53°52'39.18", широта 43°28'11.69"

4.3 Туристская инфраструктура:

4.3.1 Расстояние от областного/районного центра (в км): 260/244

4.3.2 Качество дорог (асфальтированная, грунтовая, железная): грунтовая

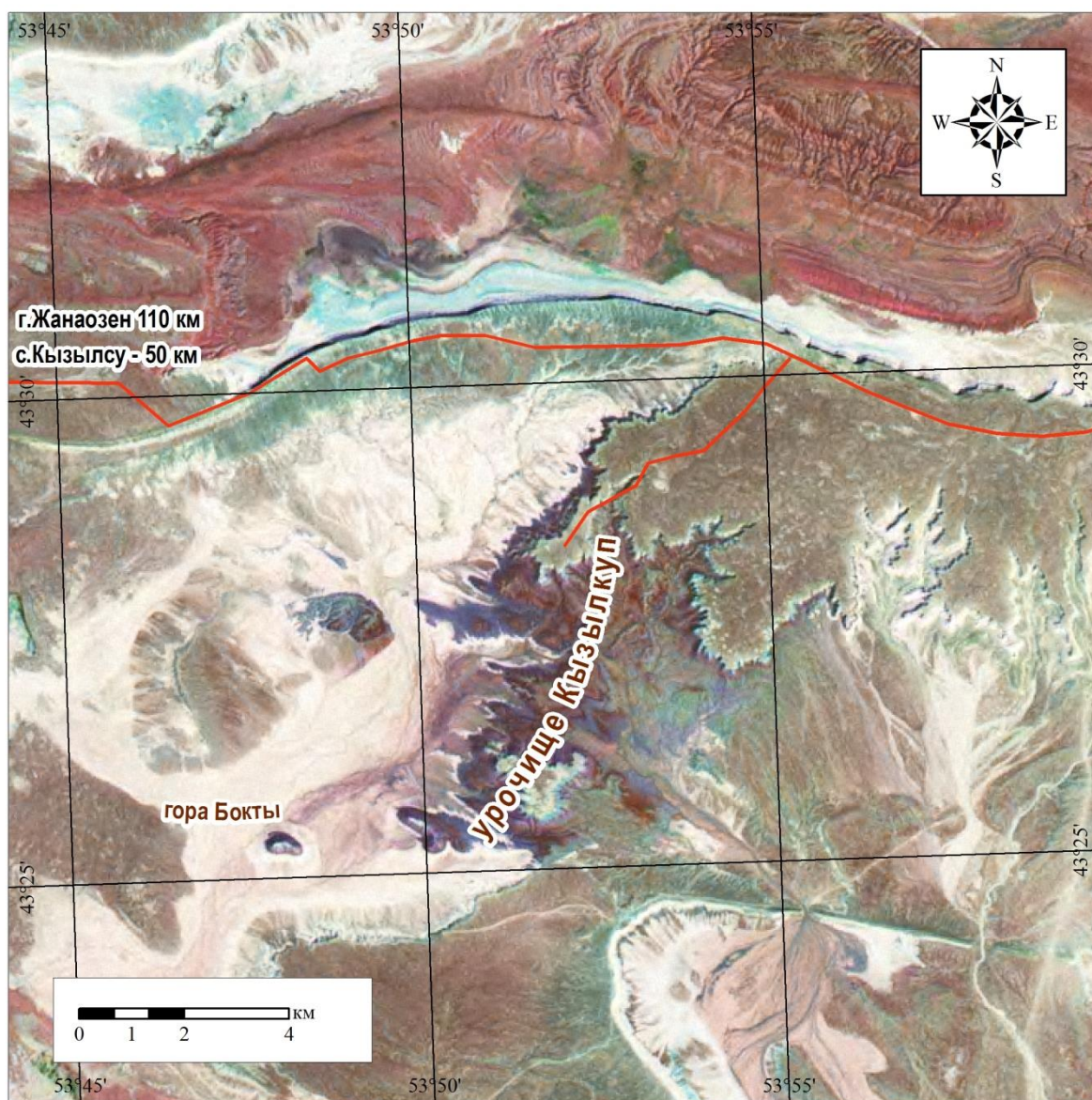
4.3.3 Наличие АЗС (расстояние до ближайшей точки в км): г. Жанаозен 110 км

4.3.4 Наличие пунктов медицинского обслуживания (расстояние до ближайшей точки в км): с. Сенек 65 км

4.3.5 Наличие мест размещения (гостиница, хостел, гостевой дом, кемпинг): г. Жанаозен 110 км

4.3.6 Наличие объектов питания (ресторан, кафе, столовая): г. Жанаозен 110 км

4.4 Карта-схема уникального природного объекта или комплекса с указанием инфраструктуры уникального природного объекта или комплекса



5. Физико-географическая характеристика:

5.1 Климатические условия:

5.1.1 Благоприятный сезон посещения:

комфортные	март, октябрь-ноябрь
умеренно комфортные	февраль, апрель-июнь,
малокомфортные	январь, июль-сентябрь, декабрь
умеренно дискомфортные	—

5.2 Геологические условия:

5.2.1 Стратиграфия: отложения верхнего мела и нерасчлененных нижнего-верхнего палеогена (K₂-S₁₋₂)

5.2.2 Палеонтология: Верхний мел (K₂): морские ежи (*Echinocorys obliquus* Nills, *E. gravesi* Desor., *E. ex gr. depressus* Eichw., *Micraster leskei* Desm., *M. schroederi* Stolley); моллюски (*Inoceramus cuvieri* Sow., *In. ex gr. lamarcki* Park.), *Belemnitella mucronata* Schloth., *Bel. langei* Schatsky, *Bel. lanceolata* Schloth.); комплекс фораминифер (*Bolivina kalinini* Vass., *Bol. incrtassata* (Reuss.), *Gyroidina ex gr. florealis* White., *Gibicides orcinus* Vass., *Orbignyna inflata* (Reuss.). Палеоген (S₁₋₂): остатки рыб (*Odontaspis macrlota* Ag., *Jekelotodus trigonalis* Jek., *Lamna vinoenti* Winkl., *Notidanus primigenius* Ag.); пелециподы (*Ostrea rarilamella* Me Il., *Gryphaea ex gr. gfiiphina* Desh., *Spondylus radula* Lamk., *S. multicostatus* Desh); нуммулиты (*Nummulites distans* Desh., *N. atacicus* Leym., *N. irregularis* Desh., *N. murchisoni* Brun.), микрофауна (*Acarinina crassaformis* (Galloway et. Wisler), *Globorotalia velascoensis* Gushm., *Anomalina acuta* (Plummer), *Planulina ex gr. multicotata* Desh.)

5.2.3 Литология: Склоны крутые, сложены белым псичим мелом, серовато-белыми песчанистыми мшанковыми, криноидными известняками. Мелоподобные мергели, малиновые и розовые мергели, известняки глинистые в нижней части образуют делювиально-пролювиальные шлейфы с многочисленными бороздами и промоинами. В подножье повсеместно узкой полосой прослеживаются сероватые песчанистые мергели с включением рассеянных желваков фосфоритов, к прослоям которых, как правило, приурочены скопления фауны

5.3 Геоморфологические условия:

5.3.1 Абсолютная высота: 185 м

5.3.2 Морфометрия _____

5.3.3 Морфология _____

5.3.4 Современные рельефообразующие процессы: Плоскостной смыв, линейная эрозия, делювиальные.

5.4 Гидрография (море, озеро, родники, колодцы) и их характеристика _____ - _____

5.5 Растения:

Полынь белоземельная (*Artemisia terrae-albae*)

Полынь гурганская (*Artemisia gurganica*)

(перечисляются ключевые виды растений)



Полынь гурганская (*Artemisia gurganica*)

5.6 Животные:

Среднеазиатская черепаха (*Agrionemys horsfieldi*)

Степная агама (*Agama sanguinolenta*)

Такырная круглоголовка (*Phrynocephalus helioscopus*)

Ящурка быстрая (*Eremias velox*)

Пустельга обыкновенная (*Falco tinnunculus*)

Кеклик (*Alectoris chukar*)

Стриж черный (*Apus apus pekinensis*)

Белобрюхий стриж (*Apus melba tuneti*)

Хохлатый жаворонок (*Galerida cristata iwanowi*)

Розовый скворец (*Pastor roseus*)

Большая песчанка (*Rhombomys opimus*)

Краснохвостая песчанка (*Meriones libycus*)

Слепушонка обыкновенная (*Ellobius talpinus*)

Заяц-песчаник (*Lepus tolai*)

Кроме них все виды из списка редких и исчезающих.

(перечисляются индикаторные виды и объекты мониторинга животных)

6 Объекты историко-культурного наследия, расположенные на территории: _____

(наименование объекта историко-культурного наследия)

6.1 Типологическая принадлежность (археология, градостроительство и архитектура, ансамбль) _____

6.2 Датировка памятника_____

6.3 Характер современного использования (по первоначальному назначению, культурно просветительское, туристско-экскурсионное, хозяйственное, не используется)_____

6.4 Описание объекта культурного наследия_____

7 Туристская оценка:

7.1 Туристско-рекреационный потенциал (низкий, средний, высокий): низкий

7.2 Правила посещения и рекомендуемые пределы рекреационной емкости уникального природного объекта или комплекса:

Допускается:

1)проводить научно-исследовательские работы без нанесения ущерба данному природному объекту;

2) осмотр растений, наблюдаете за птицами или животными на расстоянии, не нарушая их покой или места гнездования (используя бинокль);

3) фото-видеосъемка.

Запрещается:

1)передвижение вне дорог общего пользования или специальных экскурсионных троп и туристских маршрутов, грунтовых и полевых дорог;

2)разведение костров, установка мангалов, очагов для приготовления пищи;

3)устройство стоянок, установка палаток вне мест, установленных для этих целей;

4)отпугивание, прикармливание, отлов диких животных и охота на них;

5)разорение нор, гнезд и других приютов;

6)изъятие и повреждение древесных, кустарниковых и травянистых растений, являющихся предметом охраны либо занесенных в Красную книгу природы;

7)нанесение надписей и рисунков на камни и скалы;

8)засорение бытовым мусором и отходами почвенного покрова;

9)применение шумовых и иных акустических воздействий на окружающую среду;

10)ломка и порча средств и знаков наглядной агитации (стендов, плакатов и др.);

11)иная деятельность, нарушающая естественное развитие и сохранение природных объектов и комплексов.

Рекомендуется:

1) соблюдать все меры предосторожности от укусов клещей, скорпионов, каракуртов и змей;

2) выполнять требования экскурсоводов и инспекторов.

Рекомендуемые пределы рекреационной емкости (чел/день): 1-5

7.3 Легенды и предания_____

Пояснения и сокращения:

RDB IUCN – Red Data Book – Международная Красная книга (Красная книга Международного Союза Охраны Природы – IUCN).

КК РК – Красная книга Республики Казахстан.

CMS – Convention on the Conservation of Migratory Species of Wild Animals

Боннская конвенция о сохранении мигрирующих видов диких животных.

ПП РК – Постановление Правительства Республики Казахстан от 25 июля 2012 года № 969 «О введении запрета на пользование сайгаками, их частями и дериватами на всей территории Республики Казахстан до 2020 года, кроме использования в научных целях».

Эн – эндемик Арало-Каспийского водораздела или вид, встречающийся в Казахстане только в пределах Мангистауской области.

КК РК – Красная книга Республики Казахстан. Растения, включенные в Красную книгу РК, имеют международный статус уникальности.

ККМ – Красная книга Мангистауской области. Растения, включенные в Красную книгу Мангистауской области, имеют республиканский статус уникальности, если являются узкими эндемиками и мало распространены по Казахстану; имеют региональный статус уникальности, если достаточно распространены по остальной части Казахстану.

ЗК РК – Зелёная книга Республики Казахстан. Растения, включенные в Зеленую книгу РК, имеют республиканский статус уникальности.

ЭМ С-96 – Список эндемиков Мангыстау Сафроновой, 1996 год.

Паспорт разработан:

М.П.

Дата разработки паспорта:

" ____ " _____ 20__ г.