

# ПАСПОРТ

## урочище Торыш

(наименование уникального природного объекта или комплекса) 2017 год



1. Наименование уникального природного объекта или комплекса:

урочище Торыш

2. Статус уникальности природного объекта или комплекса (республиканский, областной, местный): республиканский

2.1 Обоснование уникальности природного объекта или комплекса:

Растения: Бородач кровеостанавливающий (*Botriochloa ischaetum*) – реликт степной и саванноидной флоры, ККМ. Ежевика (*Rubus caesius*) – в пустынной области является реликтом, ККМ. Ковыль сарептский (*Stipa sareptana*) – сокращающийся вид, ККМ.

Животные: Четырехполосый полоз (*Elaphe quatuorlineata*) – КК РК, Эн. Змееяд (*Circaetus gallicus*) – RDB IUCN, КК РК. Степной орел (*Aquila rapax*) – RDB IUCN, КК РК. Беркут (*Aquila chrysaetus*) – RDB IUCN, КК РК. Стервятник (*Neophron percnopterus*) – RDB IUCN, КК РК. Балобан (*Falco cherrug*) – RDB IUCN, КК РК. Сапсан (*Falco peregrinus*) – RDB IUCN, КК РК. Чернобрюхий рябок (*Pterocles orientalis*) – RDB IUCN, КК РК. Саджа (*Syrrhaptes paradoxus*) – RDB IUCN, КК РК. Филин (*Bubo bubo*) – RDB IUCN, КК РК. Манул (*Felis manul*) RDB IUCN, КК РК. Джейран (*Gazella subgutturosa*) – RDB IUCN, КК РК. Устюртский горный баран (*Ovis vignei arkal*) – RDB IUCN, КК РК, Эн. Каспийский геккон (*Tenuidactylus caspius*) – Эн. Черношейная каменка (*Oenanthe finschii*) – Эн. Длинноиглый еж (*Hemiechinus hypomelas*) – Эн.

3. Наименование государственного или местного органа, в ведении которого находится уникальный природный объект или комплекс:

Управление природных ресурсов и регулирования природопользования Мангистауской области

4. Местонахождение уникального природного объекта или комплекса, географические координаты с картой-схемой с определением туристской инфраструктуры:

4.1 Местонахождение уникального природного объекта или комплекса:

Мангистауская область, Мангистауский район, с. Шайыр

(область, район, ближайший населенный пункт)

4.2 Географические координаты: долгота 51°40'9.00", широта 44°19'59.20"

4.3 Туристская инфраструктура:

4.3.1 Расстояние от областного/районного центра (в км): 215/55

4.3.2 Качество дорог (асфальтированная, грунтовая, железная): грунтовая

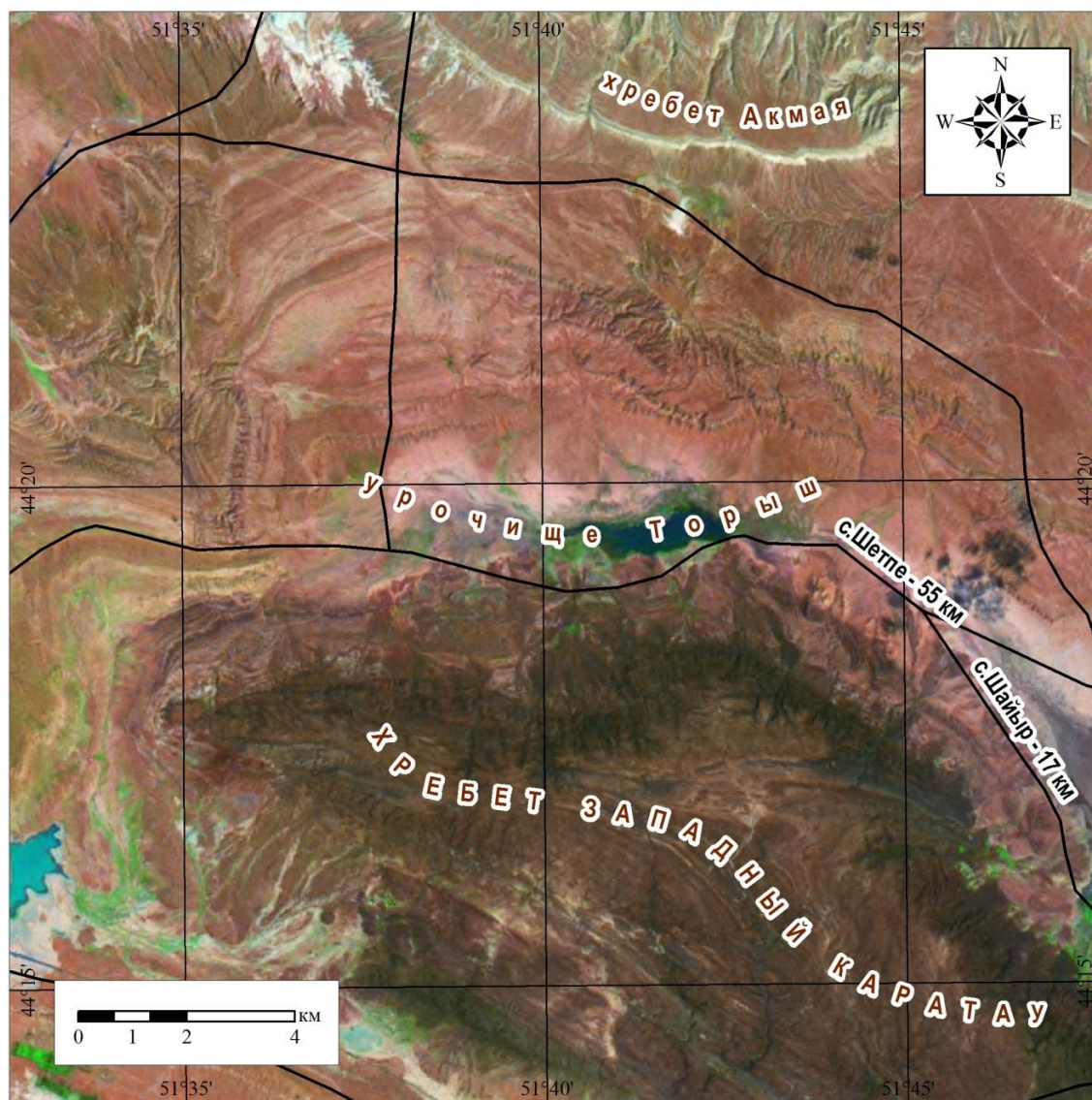
4.3.3 Наличие АЗС (расстояние до ближайшей точки в км): с. Шетпе 55 км

4.3.4 Наличие пунктов медицинского обслуживания (расстояние до ближайшей точки в км): с. Шайыр 17 км

4.3.5 Наличие мест размещения (гостиница, хостел, гостевой дом, кемпинг): с. Шетпе 55 км

4.3.6 Наличие объектов питания (ресторан, кафе, столовая): с. Шетпе 55 км

4.4 Карта-схема уникального природного объекта или комплекса с указанием инфраструктуры уникального природного объекта или комплекса:





## 5. Физико-географическая характеристика:

### 5.1 Климатические условия:

#### 5.1.1 Благоприятный сезон посещения:

комфортные	март-апрель, октябрь
умеренно комфортные	май, июль-сентябрь, ноябрь
малокомфортные	февраль, июнь, декабрь
умеренно дискомфортные	январь

### 5.2 Геологические условия:

5.2.1 Стратиграфия: Песчанистые конкреции приурочены к глинисто-песчаной толще нижнего мела альбского яруса ( $K_{1al}$ ). Совместно с ними повсеместно встречаются прослои желваков фосфоритов.

5.2.2 Палеонтология: Фауна в основном приурочена к конкрециям, песчанистым прослоям и прослоям с желваками фосфоритов - аммониты (*Douvilletceras mammlatum* Schlö, *Hoplites ex gr. dentatus* Sow., *Anahoplites intermedins* Spath., *An. michalskii* Set., *Mortoniceras inflatum* Sow., *Beudanticeras* sp., *Hyphoplites curvatus* Set., *Schloenbachia ex gr. varians* Sow., *Sch. sharpei* Sem., *Beudanticeras* sp., *Sonneratia* sp., *Hamites* sp.).

5.2.3 Литология: Глинисто-песчаная толща, полимиктово-кварцевые пески с глауконитом и прослоями глин и шарообразных песчаных конкреций. Горизонты песчаниковых конкреций развиты по всей толще, в большей степени приурочены глинистым породам апта и нижнего альба нижнего мела ( $K_{1al}$ ). Также по всей толще встречаются незначительные по мощности прослои желваков фосфоритов.



5.3 Геоморфологические условия:

5.3.1 Абсолютная высота: 60 м

5.3.2 Морфометрия \_\_\_\_\_

5.3.3 Морфология \_\_\_\_\_

5.3.4 Современные рельефообразующие процессы: Плоскостной смыв, линейная эрозия.

5.4 Гидрография (море, озеро, родники, колодцы) и их характеристика \_\_\_\_\_ - \_\_\_\_\_

5.5 Растения:

Полынь Лерха (*Artemisia lercheana*)

Бородач кровеостанавливающий (*Botriochloa ischactum*)

Ежевика (*Rubus caesius*)

Ковыль сарептский (*Stipa sareptana*)

(перечисляются ключевые виды растений)



Бородач кровеостанавливающий  
(*Botriochloa ischactum*)



Ежевика  
(*Rubus caesius*)



Ковыль сарептский  
(*Stipa sareptana*)

5.6 Животные:

Среднеазиатская черепаха (*Agrionemys horsfieldi*)

Степная агама (*Agama sanguinolenta*)

Такырная круглоголовка (*Phrynocephalus helioscopus*)

Ящурка быстрая (*Eremias velox*)

Пустельга обыкновенная (*Falco tinnunculus*)

Кеклик (*Alectoris chukar*)

Стриж черный (*Apus apus pekinensis*)

Белобрюхий стриж (*Apus melba tuneti*)

Удод (*Upupa epops*)

Хохлатый жаворонок (*Galerida cristata iwanowi*)

Розовый скворец (*Pastor roseus*)

Желтый суслик (*Spermophilus fulvus*)

Малый тушканчик (*Allactaga elater*)

Большая песчанка (*Rhombomys opimus*)

Краснохвостая песчанка (*Meriones libycus*)

Слепушонка обыкновенная (*Ellobius talpinus*)

Заяц-песчаник (*Lepus tolai*)

Кроме них все виды из списка редких и исчезающих.

(перечисляются индикаторные виды и объекты мониторинга животных)

6 Объекты историко-культурного наследия, расположенные на территории: \_\_\_\_\_

(наименование объекта историко-культурного наследия)

6.1 Типологическая принадлежность (археология, градостроительство и архитектура, ансамбль) \_\_\_\_\_

6.2 Датировка памятника \_\_\_\_\_

6.3 Характер современного использования (по первоначальному назначению, культурно просветительское, туристско-экскурсионное, хозяйственное, не используется) \_\_\_\_\_

6.4 Описание объекта культурного наследия \_\_\_\_\_

7 Туристская оценка:

7.1 Туристско-рекреационный потенциал (низкий, средний, высокий): высокий

7.2 Правила посещения и рекомендуемые пределы рекреационной емкости уникального природного объекта или комплекса:

Допускается:

1) проводить научно-исследовательские работы без нанесения ущерба данному природному объекту;

2) осмотр шаровидных конкреций, растений; наблюдаете за птицами или животными на расстоянии, не нарушая их покой или места гнездования;

3) фото-видеосъемка.

Запрещается:

- 1) передвижение вне дорог общего пользования или специальных экскурсионных троп и туристских маршрутов, грунтовых и полевых дорог;
- 2) разведение костров, установка мангалов, очагов для приготовления пищи;
- 3) устройство стоянок, установка палаток вне мест, установленных для этих целей;
- 4) отпугивание, прикармливание, отлов диких животных и охота на них;
- 5) разорение нор, гнезд и других приютов;
- 6) изъятие и повреждение древесных, кустарниковых и травянистых растений, являющихся предметом охраны либо занесенных в Красную книгу природы;
- 7) разрушение и порча природного объекта;
- 8) нанесение надписей и рисунков на шаровидные конкреции и камни;
- 9) засорение бытовым мусором и отходами почвенного покрова;
- 10) применение шумовых и иных акустических воздействий на окружающую среду;
- 11) ломка и порча средств и знаков наглядной агитации (стендов, плакатов и др.);
- 12) иная деятельность, нарушающая естественное развитие и сохранение природных объектов и комплексов.

Рекомендуется:

- 1) соблюдать все меры предосторожности от укусов клещей, скорпионов, каракуртов и змей;
- 2) выполнять требования экскурсоводов и инспекторов.

Рекомендуемые пределы рекреационной емкости (чел/день): 25-35

### 7.3 Легенды и предания

Пояснения и сокращения:

RDB IUCN – Red Data Book – Международная Красная книга (Красная книга Международного Союза Охраны Природы – IUCN).

КК РК – Красная книга Республики Казахстан.

CMS – Convention on the Conservation of Migratory Species of Wild Animals

Боннская конвенция о сохранении мигрирующих видов диких животных.

ПП РК – Постановление Правительства Республики Казахстан от 25 июля 2012 года № 969 «О введении запрета на пользование сайгаками, их частями и дериватами на всей территории Республики Казахстан до 2020 года, кроме использования в научных целях».

Эн – эндемик Арало-Каспийского водораздела или вид, встречающийся в Казахстане только в пределах Мангистауской области.

КК РК – Красная книга Республики Казахстан. Растения, включенные в Красную книгу РК, имеют международный статус уникальности.

ККМ – Красная книга Мангистауской области. Растения, включенные в Красную книгу Мангистауской области, имеют республиканский статус уникальности, если являются узкими эндемиками и мало распространены по

Казахстану; имеют региональный статус уникальности, если достаточно распространены по остальной части Казахстана.

ЗК РК – Зелёная книга Республики Казахстан. Растения, включенные в Зеленую книгу РК, имеют республиканский статус уникальности.

ЭМ С-96 – Список эндемиков Мангыстау Сафроновой, 1996 год.

Паспорт разработан:

\_\_\_\_\_

М.П.

Дата разработки паспорта:

" \_\_\_\_ " \_\_\_\_\_ 20\_\_ г.