

ПАСПОРТ

Соп Тузбайыр

(наименование уникального природного объекта или комплекса) 2017 год

1. Наименование уникального природного объекта или комплекса

Соп Тузбайыр

2. Статус уникальности природного объекта или комплекса (республиканский, областной, местный): республиканский

2.1 Обоснование уникальности природного объекта или комплекса:

Растения: Солянка Рихтера – черкез (*Salsola richteri*) – эндемичный вид для Мангыстау, ККМ. Астрагал устюртский (*Astragalus ustiurtensis*) – редкий эндемический вид, ККМ, ЭМ С-96. Саксаул черный (*Haloxylon aphyllum*) – сокращающийся вид. Во многих районах вид истреблен на дрова, ККМ. Парнолистник туркменский (*Zygophyllum turcomanicum*) – редкий вид, произрастающий в специфических условиях, ККМ.

Животные: Степной орел (*Aquila rapax*) – RDB IUCN, КК РК. Беркут (*Aquila chrysaetus*) – RDB IUCN, КК РК. Балобан (*Falco cherrug*) – RDB IUCN, КК РК. Чернобрюхий рябок (*Pterocles orientalis*) – RDB IUCN, КК РК. Филин (*Bubo bubo*) – RDB IUCN, КК РК. Манул (*Felis manul*) RDB IUCN, КК РК. Сайгак (*Saiga tatarica*) – RDB IUCN, CMS, ПП РК. Джейран (*Gazella subgutturosa*) – RDB IUCN, КК РК. Длинноиглый еж (*Hemiechinus hypomelas*) – Эн.

3. Наименование государственного или местного органа, в ведении которого находится уникальный природный объект или комплекс:

Управление природных ресурсов и регулирования природопользования Мангистауской области

4. Местонахождение уникального природного объекта или комплекса, географические координаты с картой-схемой с определением туристской инфраструктуры:

4.1 Местонахождение уникального природного объекта или комплекса:

Мангистауская область, Мангистауский район, с. Боздак

(область, район, ближайший населенный пункт)

4.2 Географические координаты: долгота 53°15'4.37", широта 44° 1'3.39"

4.3 Туристская инфраструктура:

4.3.1 Расстояние от областного/районного центра (в км): 230/87

4.3.2 Качество дорог (асфальтированная, грунтовая, железная): грунтовая

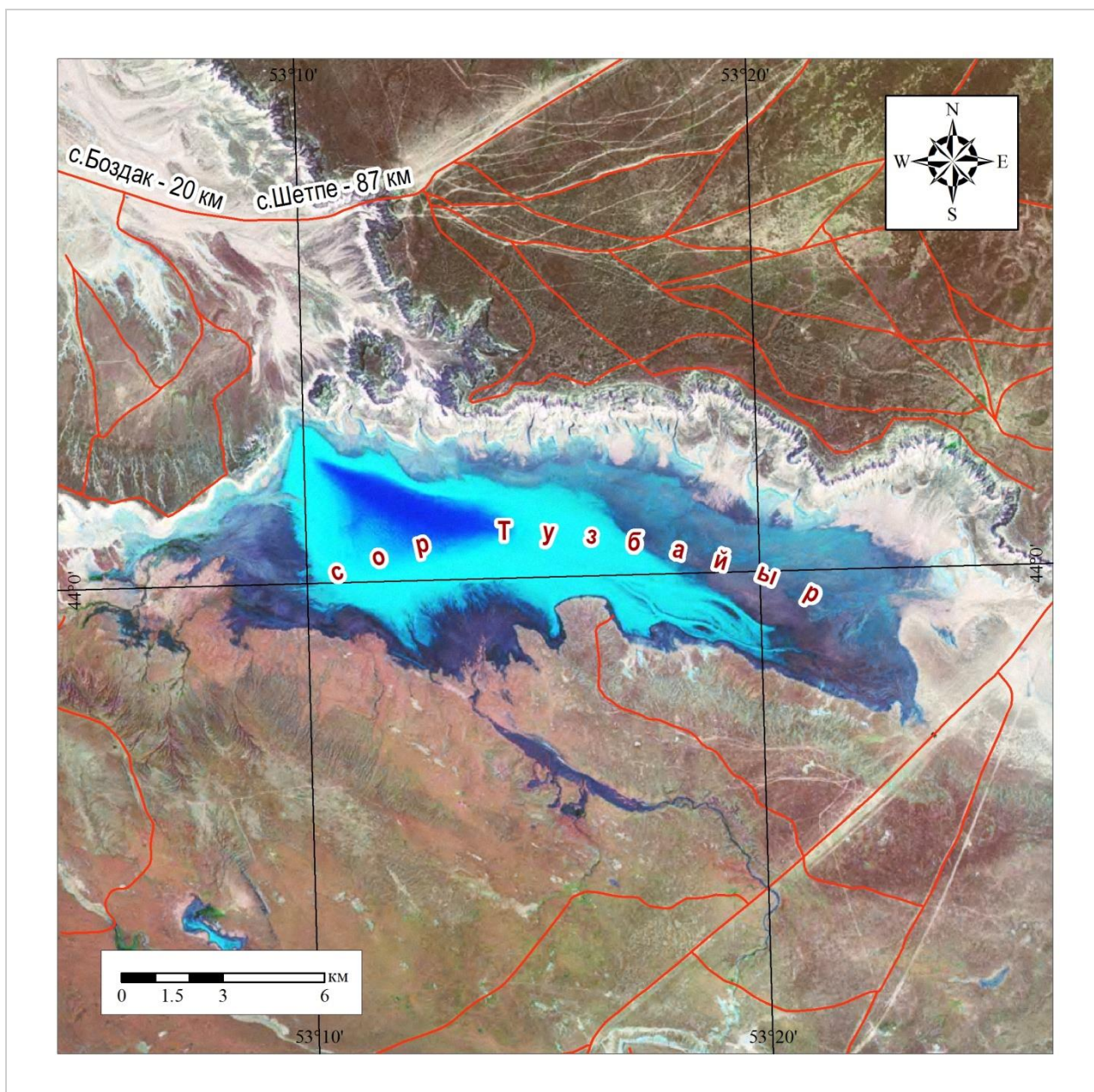
4.3.3 Наличие АЗС (расстояние до ближайшей точки в км): с. Шетпе 87 км

4.3.4 Наличие пунктов медицинского обслуживания (расстояние до ближайшей точки в км): с. Боздак 20 км

4.3.5 Наличие мест размещения (гостиница, хостел, гостевой дом, кемпинг): с. Шетпе 87 км

4.3.6 Наличие объектов питания (ресторан, кафе, столовая): с. Шетпе 87 км

4.4 Карта-схема уникального природного объекта или комплекса с указанием инфраструктуры уникального природного объекта или комплекса:



5. Физико-географическая характеристика:

5.1 Климатические условия:

5.1.1 Благоприятный сезон посещения:

комфортные	март, октябрь
------------	---------------

умеренно комфортные	апрель-июнь, август, ноябрь
малокомфортные	январь-февраль, июль, сентябрь, декабрь
умеренно дискомфортные	—

5.2 Геологические условия:

5.2.1 Стратиграфия: Соровая поверхность Тузбаира образована современными отложениями, аккумуляция которых продолжается и в настоящее время. Верхняя часть Западного чинка над сором Тузбаир сложена неогеновыми известняками и мергелями, которые образуют всюду отвесные обрывы, олигоценые глины формируют крутой склон с плавными очертаниями. Мергели слагают почти отвесный обрыв с карнизами и нишами и многочисленными неглубокими промоинами. Вниз по склону глинистые буровато-коричневые отложения образуют несколько более пологий склон, отложения верхнего мела представленные белыми мелоподобными мергелями и известняками формируют небольшие структурные террасы или куэстовые поверхности, отвесно обрывающиеся к сору Тузбаир. В чинках над сором Тузбаир у родника Керт в основании залегает пласт тонкослоистых серых гипсов мощностью 1,8 м. На ожелезненной поверхности олигоценых глин сохранились следы волноприбойных знаков. Над гипсами залегает слой зеленовато-серых глин, выше мергели тонкослоистые, белые и затем известняки серовато-белые.

5.2.2 Палеонтология: Органические остатки отсутствуют.

5.2.3 Литология: Соровую поверхность слагают хемогенные образования эпохи голоцена (hN) – пески, супеси, суглинки, ил и соль. Породы сильно засолены, часто насыщены рассолом и с поверхности покрыты коркой соли.

5.3 Геоморфологические условия:

5.3.1 Абсолютная высота: 7,7 м

5.3.2 Морфометрия _____

5.3.3 Морфология _____

5.3.4 Современные рельефообразующие процессы: Сорообразовательные.

5.4 Гидрография (море, озеро, родники, колодцы) и их характеристика _____ - _____

5.5 Растения:





Ежовник солончаковый (*Anabasis salsa*)

Солянка Рихтера – черкез (*Salsola richteri*)

Астрагал устюртский (*Astragalus ustiurtensis*)

Саксаул черный (*Haloxylon aphyllum*)

Парнолистник туркменский (*Zygophyllum turcomanicum*)
(перечисляются ключевые виды растений)

	
Солянка Рихтера (<i>Salsola richteri</i>)	Астрагал устюртский (<i>Astragalus ustiurtensis</i>)
	
Саксаул черный (<i>Haloxylon aphyllum</i>)	Парнолистник туркменский (<i>Zygophyllum turcomanicum</i>)

5.6 Животные:

Зеленая жаба (*Bufo viridis*)

Среднеазиатская черепаха (*Agrionemys horsfieldi*)

Степная агама (*Agama sanguinolenta*)

Такырная круглоголовка (*Phrynocephalus helioscopus*)

Ящурка быстрая (*Eremias velox*)

Пустельга обыкновенная (*Falco tinnunculus*)

Кеклик (*Alectoris chukar*)

Розовый скворец (*Pastor roseus*)

Желтый суслик (*Spermophilus fulvus*)

Малый тушканчик (*Allactaga elater*)

Большая песчанка (*Rhombomys opimus*)

Краснохвостая песчанка (*Meriones libycus*)

Слепушонка обыкновенная (*Ellobius talpinus*)

Заяц-песчаник (*Lepus tolai*)

Кроме них все виды из списка редких и исчезающих.

(перечисляются индикаторные виды и объекты мониторинга животных)

6 Объекты историко-культурного наследия, расположенные на территории:_____

(наименование объекта историко-культурного наследия)

6.1 Типологическая принадлежность (археология, градостроительство и архитектура, ансамбль)_____

6.2 Датировка памятника_____

6.3 Характер современного использования (по первоначальному назначению, культурно просветительское, туристско-экскурсионное, хозяйственное, не используется)_____

6.4 Описание объекта культурного наследия_____

7 Туристская оценка:

7.1 Туристско-рекреационный потенциал (низкий, средний, высокий): ВЫСОКИЙ

7.2 Правила посещения и рекомендуемые пределы рекреационной емкости уникального природного объекта или комплекса:

Допускается:_____

1) проводить научно-исследовательские работы без нанесения ущерба данному природному объекту;

2) осмотр растений, наблюдаете за птицами или животными на расстоянии, не нарушая их покой или места гнездования (используя бинокль);

3) фото-видеосъемка._____

Запрещается:_____

1) передвижение вне дорог общего пользования или специальных экскурсионных троп и туристских маршрутов, грунтовых и полевых дорог;

2) разведение костров, установка мангалов, очагов для приготовления пищи;

3) устройство стоянок, установка палаток вне мест, установленных для этих целей;

4) отпугивание, прикармливание, отлов диких животных и охота на них;

5) разорение нор, гнезд и других приютов;

6) изъятие и повреждение древесных, кустарниковых и травянистых растений, являющихся предметом охраны либо занесенных в Красную книгу природы;

7) нанесение надписей и рисунков на камни и скалы;

8) засорение бытовым мусором и отходами почвенного покрова;

9) применение шумовых и иных акустических воздействий на окружающую среду;

10) ломка и порча средств и знаков наглядной агитации (стендов, плакатов и др.);

11) иная деятельность, нарушающая естественное развитие и сохранение природных объектов и комплексов._____

Рекомендуется:_____

1) соблюдать все меры предосторожности от укусов клещей, скорпионов, каракуртов и змей;

2) выполнять требования экскурсоводов и инспекторов. _____
Рекомендуемые пределы рекреационной емкости (чел/день): 30-35 _____

7.3 Легенды и предания _____

Пояснения и сокращения:

RDB IUCN – Red Data Book – Международная Красная книга (Красная книга
Международного Союза Охраны Природы – IUCN). _____

КК РК – Красная книга Республики Казахстан. _____

CMS – Convention on the Conservation of Migratory Species of Wild Animals

Боннская конвенция о сохранении мигрирующих видов диких животных. _____

ПП РК – Постановление Правительства Республики Казахстан от 25 июля
2012 года № 969 «О введении запрета на пользование сайгаками, их частями
и дериватами на всей территории Республики Казахстан до 2020 года, кроме
использования в научных целях». _____

Эн – эндемик Арало-Каспийского водораздела или вид, встречающийся в
Казахстане только в пределах Мангистауской области. _____

КК РК – Красная книга Республики Казахстан. Растения, включенные в
Красную книгу РК, имеют международный статус уникальности. _____

ККМ – Красная книга Мангистауской области. Растения, включенные в
Красную книгу Мангистауской области, имеют республиканский статус
уникальности, если являются узкими эндемиками и мало распространены по
Казахстану; имеют региональный статус уникальности, если достаточно
распространены по остальной части Казахстана. _____

ЗК РК – Зелёная книга Республики Казахстан. Растения, включенные в
Зеленую книгу РК, имеют республиканский статус уникальности. _____

ЭМ С-96 – Список эндемиков Мангыстау Сафроновой, 1996 год. _____

Паспорт разработан:

М.П.

Дата разработки паспорта:

" ____ " _____ 20 ____ г.