

# ПАСПОРТ

## подземная мечеть Султан Епе

(наименование уникального природного объекта или комплекса) 2017 год



1. Наименование уникального природного объекта или комплекса:

подземная мечеть Султан Епе

2. Статус уникальности природного объекта или комплекса (республиканский, областной, местный): республиканский

2.1 Обоснование уникальности природного объекта или комплекса:

Растения: Полынь гурганская (*Artemisia gurganica*) – эндемик восточного Прикаспия, ККМ, ЗК РК, ЭМ С-96.

Животные: Четырехполосый полоз (*Elaphe quatuorlineata*) – КК РК, Эн. Каравайка (*Plegadis falcinellus*) – КК РК. Колпица (*Platalea leucorodia*) – КК РК. Беркут (*Aquila chrysaetus*) – RDB IUCN, КК РК. Орлан-долгохвост (*Haliaeetus leucoryphus*) – RDB IUCN, КК РК. Орлан-белохвост (*Haliaeetus albicilla*) – RDB IUCN, КК РК. Балобан (*Falco cherrug*) – RDB IUCN, КК РК. Сапсан (*Falco peregrinus*) – RDB IUCN, КК РК. Чернобрюхий рябок (*Pterocles orientalis*) – RDB IUCN, КК РК. Филин (*Bubo bubo*) – RDB IUCN, КК РК. Манул (*Felis manul*) – RDB IUCN, КК РК. Устюртский горный баран (*Ovis vignei arkal*) – RDB IUCN, КК РК, Эн. Каспийский геккон (*Tenuidactylus caspius*) – Эн. Длинноиглый еж (*Hemiechinus hypomelas*) – Эн.

3. Наименование государственного или местного органа, в ведении которого находится уникальный природный объект или комплекс:

Управление культуры Мангистауской области

4. Местонахождение уникального природного объекта или комплекса, географические координаты с картой-схемой с определением туристской инфраструктуры:

4.1 Местонахождение уникального природного объекта или комплекса: Мангистауская область, Тупкараганский район, г. Форт-Шевченко

(область, район, ближайший населенный пункт)

4.2 Географические координаты: долгота 51°0'33.68", широта 44°28'15.54"

4.3 Туристская инфраструктура:

4.3.1 Расстояние от областного/районного центра (в км): 197/57

4.3.2 Качество дорог (асфальтированная, грунтовая, железная): грунтовая

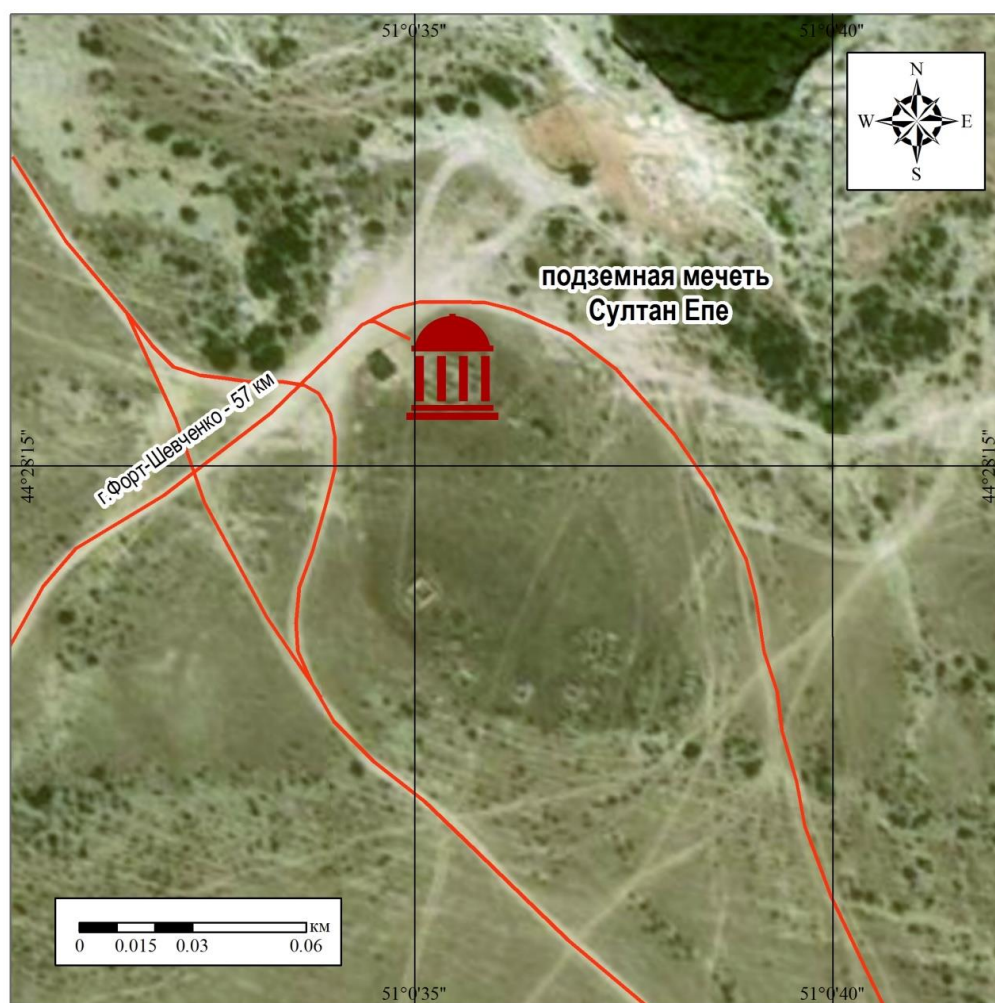
4.3.3 Наличие АЗС (расстояние до ближайшей точки в км): г. Форт-Шевченко, 57 км

4.3.4 Наличие пунктов медицинского обслуживания (расстояние до ближайшей точки в км): г. Форт-Шевченко, 57 км

4.3.5 Наличие мест размещения (гостиница, хостел, гостевой дом, кемпинг): г. Форт-Шевченко, 57 км

4.3.6 Наличие объектов питания (ресторан, кафе, столовая): г. Форт-Шевченко, 57 км

4.4 Карта-схема уникального природного объекта или комплекса с указанием инфраструктуры уникального природного объекта или комплекса



## 5. Физико-географическая характеристика:

### 5.1 Климатические условия

#### 5.1.1 Благоприятный сезон посещения:

комфортные	март-апрель, октябрь
умеренно комфортные	май, июль-сентябрь, ноябрь
малокомфортные	июнь
умеренно дискомфортные	январь-февраль, декабрь

### 5.2 Геологические условия:

5.2.1 Стратиграфия: Палеоген представлен зеленовато- и желтовато-серыми кварцево-глауконитовыми песчаниками с прослоями марганцовистых конкреций, заканчивается гипсоносными буровато-зелеными глинами с отпечатками чешуи рыб и редкими раковинами пелеципод и гастропод. Отложения неогена бронируют склоны обрывов и залегают на подстилающих породах резко трансгрессивно. Представлены пачкой галечников и гравелитов, сцементированных известковистым цементом, сменяющихся вверх песчаниками с прослоями рыхлых ракушечников, светло-желтых известняков, часто приобретающих оолитовое строение. Вся толща этих пород содержит обильную фауну.

5.2.2 Палеонтология: Палеоген – двустворчатые моллюски (*Pecten incurvatus* Nyst, *Modiola* sp., *Nucula* cf. *compta* Goldf., *Pseudamussium* cf. *cossmanni* Koen., *Nucula raristria* Luk) Неоген – двустворчатые моллюски (*Cardium subfittoni* Andrus., *C. loweni* Siz., *Macra caspia* Eichw., *Cardium* sp., *Tapes* sp., *Ervilia praepodolica* Andrus., *Cerithium* cf. *rubiginosum* Eichw., *Serpula* sp., *Balanus* sp.), устрицы (*Ostrea degitalina* Eichw., *Pecten (Chlamys)* sp.), раковин спаниодонтелл.

5.2.3 Литология: Палеоген: буровато-,зеленовато- и желтовато-серые кварцево-глауконитовые песчаники с прослоями марганцовистых конкреций, гипсоносные буровато-зеленые глины. Неоген нижний – в основании пачка галечников и гравелитов, известковистых, выше по разрезу – песчаники с прослоями рыхлых ракушечников, светло-желтых известняков, часто приобретающих оолитовое строение.

### 5.3 Геоморфологические условия:

5.3.1 Абсолютная высота: 155 м

5.3.2 Морфометрия: Высота равнины вокруг подземной мечети варьируется между 150-155 м.

5.3.3 Морфология: Низковолнистая денудационная равнина с наклонной, покатой поверхностью.

5.3.4 Современные рельефообразующие процессы: Карстовые.



5.4 Гидрография (море, озеро, родники, колодцы) и их характеристика: Колодец мечети Султан Епе. Вода пресная и чистая.

5.5 Растения:

Жостер Синтениса (*Rhamnus sintenisii*)

Полынь гурганская (*Artemisia gurganica*)

(перечисляются ключевые виды растений)



Полынь гурганская (*Artemisia gurganica*)

5.6 Животные:

Зеленая жаба (*Bufo viridis*)

Среднеазиатская черепаха (*Agrionemys horsfieldi*)

Степная агама (*Agama sanguinolenta*)

Такырная круглоголовка (*Phrynocephalus helioscopus*)

Ящурка быстрая (*Eremias velox*)

Пустельга обыкновенная (*Falco tinnunculus*)

Кеклик (*Alectoris chukar*)

Стриж черный (*Apus apus pekinensis*)

Белобрюхий стриж (*Apus melba tuneti*)

Хохлатый жаворонок (*Galerida cristata iwanowi*)

Розовый скворец (*Pastor roseus*)

Большая песчанка (*Rhombomys opimus*)

Краснохвостая песчанка (*Meriones libycus*)

Слепушонка обыкновенная (*Ellobius talpinus*)

Заяц-песчаник (*Lepus tolai*)

Кроме них все виды из списка редких и исчезающих.

(перечисляются индикаторные виды и объекты мониторинга животных)



Розовый скворец  
(*Pastor roseus*)



Степная агама  
(*Agama sanguinolenta*)

6 Объекты историко-культурного наследия, расположенные на территории: Подземная мечеть и некрополь Султан Епе.

(наименование объекта историко-культурного наследия)

6.1 Типологическая принадлежность (археология, градостроительство и архитектура, ансамбль): Градостроительства и архитектуры

6.2 Датировка памятника: энеолит, н.э. X– XIX вв.

6.3 Характер современного использования (по первоначальному назначению, культурно просветительское, туристско-экскурсионное, хозяйственное, не используется): Культовое, культурно-просветительское, туристско-экскурсионное.  
Памятник истории и культуры местного значения.

6.4 Описание объекта культурного наследия: Духовно-религиозное строение памятника дает возможность рассматривать изначальную гипотезу о том, что подземная мечеть Султан епе, построенная в 13-15 вв. была молитвенным

домом аскетической общины. Вырытая из каменистого пласта подземная мечеть, названная именем Султан епе, состоит из нескольких камерных частей, к нему рельеф земной поверхности проложил многоступенчатые ходы. Мечеть состоит из 9-ти комнат. К подземной мечети ведет закрытый сверху узкий коридор с северо-западной стороны каньона. Через центральную галерею установлена связь со всеми комнатами. Единственную комнату, которая не связывается с другими, возможно использовали как килует (помещение для отправления религиозных обрядов дервишами). Лестница для спуска в подземную мечеть выложена необработанными камнями разных размеров. Его высота 2 метра. Через лестницу спускаешься в небольшой зал с невысоким куполообразным потолком.



7 Туристская оценка:

7.1 Туристско-рекреационный потенциал (низкий, средний, высокий): высокий

7.2 Правила посещения и рекомендуемые пределы рекреационной емкости уникального природного объекта или комплекса:

Допускается: проводить научно-исследовательские работы без нанесения ущерба данному природному объекту.

Запрещается:

- 1) передвижение вне дорог общего пользования или специальных экскурсионных троп;
- 2) разведение костров, установка мангалов, очагов для приготовления пищи;
- 3) устройство стоянок, установка палаток вне мест, установленных для этих целей;
- 4) отпугивание, прикармливание, отлов диких животных и охота на них;
- 5) разорение нор, гнезд и других приютов;
- 6) изъятие и повреждение древесных, кустарниковых и травянистых растений, являющихся предметом охраны либо занесенных в Красную книгу природы;
- 7) сбор археологических артефактов;
- 8) разрушение и порча природного объекта, памятников истории, культуры и археологии;

- 9) нанесение надписей и рисунков на постройки, деревья, камни и скалы;
- 10) засорение бытовым мусором и отходами почвенного покрова;
- 11) применение шумовых и иных акустических воздействий на окружающую среду;
- 12) ломка и порча средств и знаков наглядной агитации (стендов, плакатов и др.).

Рекомендуется:

- 1) соблюдать противопожарную безопасность;
- 2) соблюдать все меры предосторожности от укусов клещей, скорпионов, каракуртов и змей;
- 3) выполнять требования экскурсоводов и шыракшы.

Рекомендуемые пределы рекреационной емкости (чел/день): 1-5

7.3 Легенды и предания: Решением Совета Министров Казахской ССР от 1982 года памятник вошел в список объектов республиканского значения, принят на учет и взят под защиту. В 2003 году под руководством Андрея Астафьева и Мурата Калменова проведены археологические исследования, в 2004 году под руководством Максата Нуркабаева рабочие «Мангистауреставрация» провели работы по восстановлению.

Бактияр Абдильдаулы в своей статье приводит отрывок из труда Ш. Уалиханова: Султан-епа личность жившая в период конца XII в. и начала XIII в. Вместе с этим, получив знания у своего отца Сулеймена Бакыргани, считавшегося в мире мусульман знаменитым человеком, он дальше развил ее и вел пропаганду.

Существует легенда о мечети Султан-епа. По легенде однажды давно-давно отец призвал к себе сыновей. Все сразу же предстали перед отцом, вот только младший сын Султан-епа пришел на зов не сразу, через несколько дней. Рассердился отец на своего любимца. Тогда Султан-епа поведал о том, что был он на далеком Каспии, где помогал попавшим в беду рыбакам, и показал спину, на которой были следы от каната. С тех пор он всегда приходит на помощь тем, кто в соре терпит бедствие. Рядом с подземной мечетью находится колодец с пресной водой, из которого местные пастухи при помощи насоса качают воду для животных.

Пояснения и сокращения:

RDB IUCN – Red Data Book – Международная Красная книга (Красная книга Международного Союза Охраны Природы – IUCN).

КК РК – Красная книга Республики Казахстан.

CMS – Convention on the Conservation of Migratory Species of Wild Animals  
Боннская конвенция о сохранении мигрирующих видов диких животных.

ПП РК – Постановление Правительства Республики Казахстан от 25 июля 2012 года № 969 «О введении запрета на пользование сайгаками, их частями и дериватами на всей территории Республики Казахстан до 2020 года, кроме использования в научных целях».

Эн – эндемик Арало-Каспийского водораздела или вид, встречающийся в Казахстане только в пределах Мангистауской области.

КК РК – Красная книга Республики Казахстан. Растения, включенные в Красную книгу РК, имеют международный статус уникальности.

ККМ – Красная книга Мангистауской области. Растения, включенные в Красную книгу Мангистауской области, имеют республиканский статус уникальности, если являются узкими эндемиками и мало распространены по Казахстану; имеют региональный статус уникальности, если достаточно распространены по остальной части Казахстану.

ЗК РК – Зелёная книга Республики Казахстан. Растения, включенные в Зеленую книгу РК, имеют республиканский статус уникальности.

ЭМ С-96 – Список эндемиков Мангыстау Сафроновой, 1996 год.

Паспорт разработан:

---

М.П.

Дата разработки паспорта:

" \_\_\_\_ " \_\_\_\_\_ 20\_\_ г.