

ПАСПОРТ

наскальная мечеть Шакпак ата

(наименование уникального природного объекта или комплекса) 2017 год



1. Наименование уникального природного объекта или комплекса:

наскальная мечеть Шакпак ата

2. Статус уникальности природного объекта или комплекса (республиканский, областной, местный): республиканский

2.1 Обоснование уникальности природного объекта или комплекса:

Растения: Жостер Синтениса (*Rhamnus sintenisii*) – представитель флоры горной Туркмении и Ирана, ККМ. Ковыль сарептский (*Stipa sareptana*) – сокращающийся вид, ККМ.

Животные: Четырехполосый полоз (*Elaphe quatuorlineata*) – КК РК, Эн. Каравайка (*Plegadis falcinellus*) – КК РК. Колпица (*Platalea leucorodia*) – КК РК. Беркут (*Aquila chrysaetus*) – RDB IUCN, КК РК. Орлан-долгохвост (*Haliaeetus leucoryphus*) – RDB IUCN, КК РК. Орлан-белохвост (*Haliaeetus albicilla*) – RDB IUCN, КК РК. Балобан (*Falco cherrug*) – RDB IUCN, КК РК. Сапсан (*Falco peregrinus*) – RDB IUCN, КК РК. Чернобрюхий рябок (*Pterocles orientalis*) RDB IUCN, КК РК. Филин (*Bubo bubo*) – RDB IUCN, КК РК. Манул (*Felis manul*) RDB IUCN, КК РК. Устюртский горный баран (*Ovis vignei arkal*) – RDB IUCN, КК РК, Эн. Каспийский геккон (*Tenuidactylus caspius*) – Эн. Длинноиглый еж (*Hemiechinus hypomelas*) – Эн.

3. Наименование государственного или местного органа, в ведении которого находится уникальный природный объект или комплекс:

Министерство культуры и спорта Республики Казахстан

Департамент по делам культуры и искусства

Управление культуры Мангистауской области

4. Местонахождение уникального природного объекта или комплекса, географические координаты с картой-схемой с определением туристской инфраструктуры:

4.1 Местонахождение уникального природного объекта или комплекса:
Мангистауская область, Тупкараганский район, с.Таушык

(область, район, ближайший населенный пункт)

4.2 Географические координаты: долгота 51°08'12.84", широта 44°26'02.04"

4.3 Туристская инфраструктура:

4.3.1 Расстояние от областного/районного центра (в км): 112/80

4.3.2 Качество дорог (асфальтированная, грунтовая, железная): грунтовая

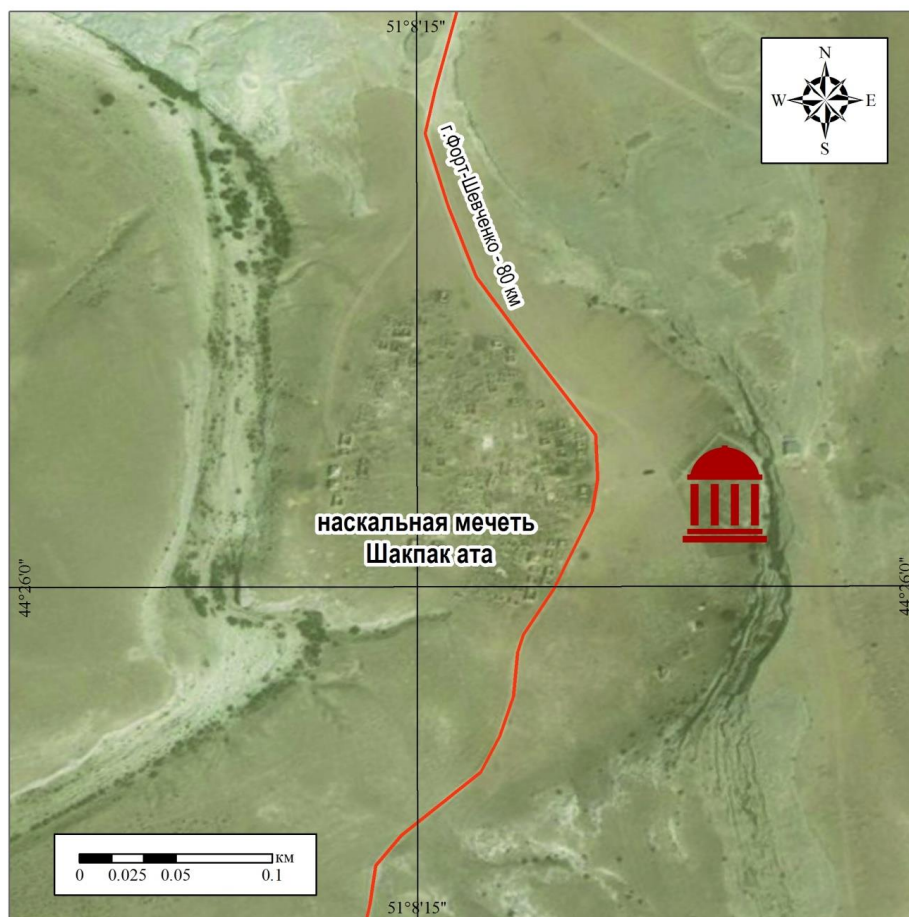
4.3.3 Наличие АЗС (расстояние до ближайшей точки в км): г. Форт-Шевченко, 80 км

4.3.4 Наличие пунктов медицинского обслуживания (расстояние до ближайшей точки в км): с. Таушык, 25 км

4.3.5 Наличие мест размещения (гостиница, хостел, гостевой дом, кемпинг): г. Форт-Шевченко, 80 км

4.3.6 Наличие объектов питания (ресторан, кафе, столовая): г. Форт-Шевченко, 80 км

4.4 Карта-схема уникального природного объекта или комплекса с указанием инфраструктуры уникального природного объекта или комплекса



5. Физико-географическая характеристика:

5.1 Климатические условия:

5.1.1 Благоприятный сезон посещения:

комфортные	март-апрель, октябрь
умеренно комфортные	май, июль-сентябрь, ноябрь
малокомфортные	июнь
умеренно дискомфортные	январь-февраль, декабрь

5.2 Геологические условия:

5.2.1 Стратиграфия: Внизу массивные белые, светло-серые мелоподобные мергели и известняки, формирующие шлейфы, в них прослой кремнистых опаловидных желваков, выше по разрезу желтовато-бурые, светло-желтые песчанистые мшанковые кавернозные известняки, бурые разноячеистые известняки. Бронируют поверхность известняки-ракушники с обилием песчано-глинистых конкреций. В обрывах в верхней части склонов отмечаются многочисленные крупные ниши самой разнообразной формы.

5.2.2 Палеонтология: Фауна верхнего мела - мелкие формы морских ежей: (*Echinocorys sulcatus* Eichw., *E. depressus* Gold., *E. ex gr. obliquus* Nills, *Edunalithus burbensis* Bajar.), брахиоподы и другие органические остатки. Фауна палеогена - крупные формы морских ежей: (*Ostrea rarilamella* Mill., *Gryphaea ex gr. griphina* Desh., *Spondylus radula* Leym.), белемниты, устрицы, теребратулы, кораллы, губки и обилие обломков иноцерамов, морских лилий, раковин (*Liostrea queteleti* Nyst.) и различные фораминиферы - (*Textullariella pentagonaliformis* N.Букова., *Marginulina behmt* Reuss, *Bolivina antegressa* Subb.)

5.2.3 Литология: Белые, светло-серые мелоподобные мергели и известняки прослой кремнистых опаловидных желваков, желтовато-бурые, светло-желтые песчанистые мшанковые кавернозные известняки, бурые разноячеистые известняки, известняки-ракушники с обилием песчано-глинистых конкреций.

5.3 Геоморфологические условия:

5.3.1 Абсолютная высота: 40-50 м

5.3.2 Морфометрия: Мечеть строго ориентирована по сторонам света, представляет вариант крестово-купольного храма. Высота мечети в купольной части достигает 4,7 м.

5.3.3 Морфология: Мечеть расположена в пределах северного склона структурно-денудационного плато, расчлененного густой сетью временных водотоков. Плато в верхней части сложено известняками, известняками-ракушечниками и мергелями неогена, в нижней части уступов плато имеются

выходы верхнего мела. Севернее, в сторону залива Сарытас, к склонам плато примыкают поверхности морских террас четвертичного возраста.

5.3.4 Современные рельефообразующие процессы: Карстовые.



5.4 Гидрография (море, озеро, родники, колодцы) и их характеристика: _____ - _____

5.5 Растения:

Полынь Лерха (*Artemisia lercheana*)

Жостер Синтениса (*Rhamnus sintenisii*)

Ковыль сарептский (*Stipa sareptana*)

(перечисляются ключевые виды растений)



Жостер Синтениса
(*Rhamnus sintenisii*)



Ковыль сарептский
(*Stipa sareptana*)

5.6 Животные:

Зеленая жаба (*Bufo viridis*)

Среднеазиатская черепаха (*Agrionemys horsfieldi*)

Степная агама (*Agama sanguinolenta*)

Такырная круглоголовка (*Phrynocephalus helioscopus*)

Ящурка быстрая (*Eremias velox*)

Пустельга обыкновенная (*Falco tinnunculus*)

Кеклик (*Alectoris chukar*)

Стриж черный (*Apus apus pekinensis*)

Белобрюхий стриж (*Apus melba tuneti*)

Хохлатый жаворонок (*Galerida cristata iwanowi*)

Розовый скворец (*Pastor roseus*)

Большая песчанка (*Rhombomys opimus*)

Краснохвостая песчанка (*Meriones libycus*)

Слепушонка обыкновенная (*Ellobius talpinus*)

Заяц-песчаник (*Lepus tolai*)

Кроме них все виды из списка редких и исчезающих.

(перечисляются индикаторные виды и объекты мониторинга животных)



Розовый скворец (*Pastor roseus*)



Степная агама
(*Agama sanguinolenta*)

6 Объекты историко-культурного наследия, расположенные на территории: Наскальная мечеть Шакпак ата.

(наименование объекта историко-культурного наследия)

6.1 Типологическая принадлежность (археология, градостроительство и архитектура, ансамбль): Градостроительства и архитектуры.

6.2 Датировка памятника: IX–X вв., XIV–XIX в.

6.3 Характер современного использования (по первоначальному назначению, культурно просветительское, туристско-экскурсионное, хозяйственное, не используется): _____

Культовое, культурно-просветительское, туристско-экскурсионное.
Памятник истории и культуры республиканского значения. Петроглифы
использованы в дизайне казахстанских купюр.

6.4 Описание объекта культурного наследия: Шакпак ата «Очень сложное архитектурное произведение» (А. Медоев). Памятник сделан в виде искусственной пещеры внутри скалы, стены центрального зала (4,5 x 3,22 м.) точно направлены на север, юг, восток и запад в виде креста. Потолок

четырёхугольного центрального помещения куполообразный, по центру в виде круга выведено окно, а в четырех углах из скалы высечены ровные стойки. Каждая стойка украшена орнаментами, рисунок которого не повторяется дважды. Напротив этой комнаты расположены два маленьких помещения, одна из них (на юге) для чтения намаза (михраб), а вторая – бытовое помещение. Другие два помещения в виде коридора, ведут к двум противоположным выходам из скалы одна из которых выводит на вершину, а другая к боковому выходу из скалы. Снаружи скалы, поверх высеченных окон (диаметр 1,2 м, высота 5 м) в виде квадрата, установлен минарет из белого известняка. Из четырех стен выведены двери, направленные на четыре стороны света. На стенах мечети расположены выемки для книг, над которыми высечены специальные опоры для ламп. На внутренних и наружных стенах нанесено множество изображений эпиграфических письменностей, композиционных рисунков, орнаментов. Из михраба доносящаяся равномерно во все помещения хорошая акустика, доказывает осведомленность их владельцев в научных познаниях. Исследователь М. Мендикулов отмечает, что основание этого религиозного памятника началось в XIV-XVI вв. в кипчак-ногайский период, а возведено во времена правления Алтын-Орды - Озбек хана (1312-1342 гг.). Если опираться на исторические письменные источники традиционной летописи степной мифопоэтики, у Шопан ата было двое детей (Шагырак, Исан), у Шахрук (Шагырык) ата двое детей Шахмардан (Чахмаг-Шакпак) и Капам ата. По устным преданиям, дошедшим до наших дней, Шакпак ата построивший эту мечеть, глубоко освоил мусульманство, воспитывал учеников, вместе с тем во времена воин с калмыками слыл знаменитым батыром. Во время боев из его орудия, как из кремния отлетали искры, в связи с чем его прозвали Шакпак ата.



7 Туристская оценка:

7.1 Туристско-рекреационный потенциал (низкий, средний, высокий): высокий

7.2 Правила посещения и рекомендуемые пределы рекреационной емкости уникального природного объекта или комплекса:

Допускается: проводить научно-исследовательские работы без нанесения ущерба данному природному объекту.

Запрещается:

- 1) передвижение вне дорог общего пользования или специальных экскурсионных троп;
- 2) разведение костров, установка мангалов, очагов для приготовления пищи;
- 3) устройство стоянок, установка палаток вне мест, установленных для этих целей;
- 4) отпугивание, прикармливание, отлов диких животных и охота на них;
- 5) разорение нор, гнезд и других приютов;
- 6) изъятие и повреждение древесных, кустарниковых и травянистых растений, являющихся предметом охраны либо занесенных в Красную книгу природы;
- 7) сбор археологических артефактов;
- 8) разрушение и порча природного объекта, памятников истории, культуры и археологии;
- 9) нанесение надписей и рисунков на постройки, деревья, камни и скалы;
- 10) засорение бытовым мусором и отходами почвенного покрова;
- 11) применение шумовых и иных акустических воздействий на окружающую среду;
- 12) ломка и порча средств и знаков наглядной агитации (стендов, плакатов и др.).

Рекомендуется:

- 1) соблюдать противопожарную безопасность;
- 2) соблюдать все меры предосторожности от укусов клещей, скорпионов, каракуртов и змей;
- 3) выполнять требования экскурсоводов и шыракшы.

Рекомендуемые пределы рекреационной емкости (чел/день): 1-5

7.3 Легенды и предания: В сохранившихся документах прошлого сказано, что «больше он был известен под именем Чахмаг-ата. В дороге, когда была надобность достать огонь, ему было достаточно прикоснуться одним ногтем к другому, чтобы искры посыпались в разные стороны». Известный геоморфолог Серикбол Кондыбай выяснил, что в мифологии Шакпак ата является повелителем змей и покровителем умерших, а как историческая личность – внуком Шопан ата. Бытует вот такая легенда о Шакпак ата. Шел однажды суфий мимо одного ауыла и стал невольным свидетелем нелицеприятной семейной сцены: муж избивал свою жену. И причина тому бездетность. Шакпак ата незамедлительно вступился за несчастную. То ли в знак благодарности и признания, то ли от нежелания продолжать жить в вечных унижениях, женщина пошла за Шакпак ата. Говорят, в том безжизненном месте, где они остановились, стали пробиваться из-под земли

родники, как из ведра лить дожди. И люди потянулись сюда с надеждой, что здесь отыщут снадобье от своих бед и лишений. По сей день эти места окружены особым ореолом таинственности и загадочности. Какая-то особенная тишина и покой обволакивают путников своими объятиями. В местах активного паломничества в последнее время замечена мирская суета, а здесь - ни души. По вымощенным ступенькам можно спокойно пройти и обозреть мечеть снаружи и внутри. Подземная мечеть Шакпак Ата вырублена в горной меловой скале. Некоторые ученые утверждают, что основное назначение этого самого святилища – врачевание.

Пояснения и сокращения:

RDB IUCN – Red Data Book – Международная Красная книга (Красная книга Международного Союза Охраны Природы – IUCN).

КК РК – Красная книга Республики Казахстан.

CMS – Convention on the Conservation of Migratory Species of Wild Animals
Боннская конвенция о сохранении мигрирующих видов диких животных.

ПП РК – Постановление Правительства Республики Казахстан от 25 июля 2012 года № 969 «О введении запрета на пользование сайгаками, их частями и дериватами на всей территории Республики Казахстан до 2020 года, кроме использования в научных целях».

Эн – эндемик Арало-Каспийского водораздела или вид, встречающийся в Казахстане только в пределах Мангистауской области.

КК РК – Красная книга Республики Казахстан. Растения, включенные в Красную книгу РК, имеют международный статус уникальности.

ККМ – Красная книга Мангистауской области. Растения, включенные в Красную книгу Мангистауской области, имеют республиканский статус уникальности, если являются узкими эндемиками и мало распространены по Казахстану; имеют региональный статус уникальности, если достаточно распространены по остальной части Казахстану.

ЗК РК – Зелёная книга Республики Казахстан. Растения, включенные в Зеленую книгу РК, имеют республиканский статус уникальности.

ЭМ С-96 – Список эндемиков Мангыстау Сафроновой, 1996 год.

Паспорт разработан:

М.П.

Дата разработки паспорта:

" _____ " _____ 20__ г.