

ПАСПОРТ

родник Есет

(наименование уникального природного объекта или комплекса) 2017 год

1. Наименование уникального природного объекта или комплекса

родник Есет

2. Статус уникальности природного объекта или комплекса (республиканский, областной, местный): местный

2.1 Обоснование уникальности природного объекта или комплекса:

Растения: Оносма тычиночная (*Onosma staminea*) – редкий вид, произрастающий в специфических условиях, ККМ.

Животные: Степной орел (*Aquila rapax*) – RDB IUCN, КК РК. Беркут (*Aquila chrysaetus*) – RDB IUCN, КК РК. Балобан (*Falco cherrug*) – RDB IUCN, КК РК. Чернобрюхий рябок (*Pterocles orientalis*) – RDB IUCN, КК РК. Саджа (*Syrrhaptes paradoxus*) – RDB IUCN, КК РК. Филин (*Bubo bubo*) – RDB IUCN, КК РК. Манул (*Felis manul*) RDB IUCN, КК РК. Сайгак (*Saiga tatarica*) – RDB IUCN, CMS, ПП РК. Устюртский горный баран (*Ovis vignei arkal*) – RDB IUCN, КК РК, Эн. Длинноиглый еж (*Hemiechinus hypomelas*) – Эн.

3. Наименование государственного или местного органа, в ведении которого находится уникальный природный объект или комплекс:

Управление природных ресурсов и регулирования природопользования Мангистауской области

4. Местонахождение уникального природного объекта или комплекса, географические координаты с картой-схемой с определением туристской инфраструктуры:

4.1 Местонахождение уникального природного объекта или комплекса:

Мангистауская область, Бейнеуский район, с. Есет

(область, район, ближайший населенный пункт)

4.2 Географические координаты: долгота 55° 3'26.60", широта 45°55'36.72"

4.3 Туристская инфраструктура:

4.3.1 Расстояние от областного/районного центра (в км): 547/80

4.3.2 Качество дорог (асфальтированная, грунтовая, железная): грунтовая

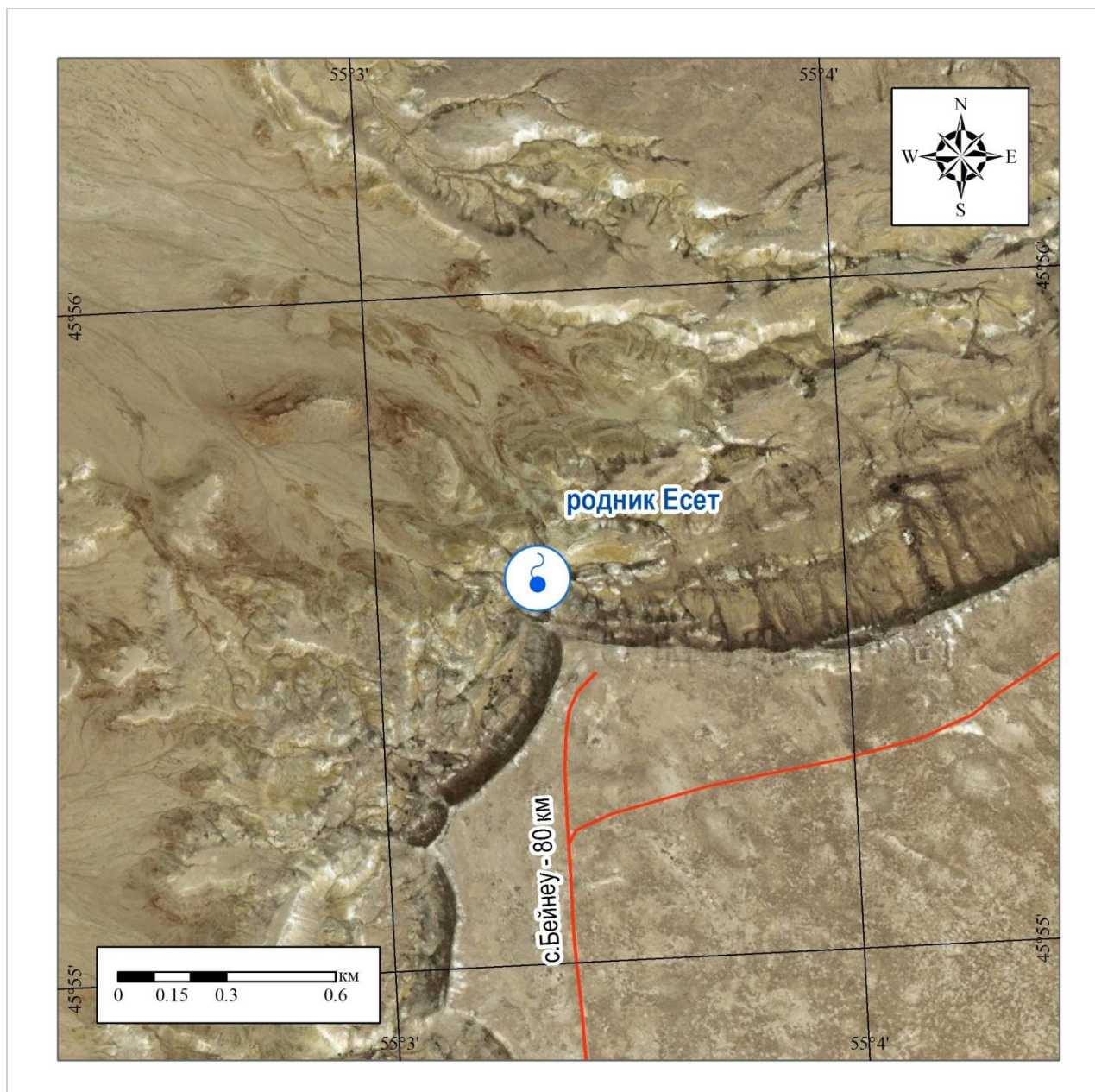
4.3.3 Наличие АЗС (расстояние до ближайшей точки в км): с. Бейнеу 80 км

4.3.4 Наличие пунктов медицинского обслуживания (расстояние до ближайшей точки в км): с. Бейнеу 80 км

4.3.5 Наличие мест размещения (гостиница, хостел, гостевой дом, кемпинг): с. Бейнеу 80 км

4.3.6 Наличие объектов питания (ресторан, кафе, столовая): с. Бейнеу 80 км

4.4 Карта-схема уникального природного объекта или комплекса с указанием инфраструктуры уникального природного объекта или комплекса



5. Физико-географическая характеристика:

5.1 Климатические условия:

5.1.1 Благоприятный сезон посещения:

комфортные	март-апрель, октябрь
умеренно комфортные	май, август-сентябрь
малокомфортные	июнь-июль, ноябрь
умеренно дискомфортные	январь-февраль, декабрь

5.2 Геологические условия:

5.2.1 Стратиграфия: Отложения делювиально-пролювиальных отложений эпохи верхнего неоплейстоцена—голоцена (дрIII-Н).

5.2.2 Палеонтология: Органические остатки отсутствуют.

5.2.3 Литология: Шлейфы конусов выноса представлены грубообломочным материалом, супесями и суглинками, содержащими щебенку и слабоокатанную гальку различных пород.

5.3 Геоморфологические условия:

5.3.1 Абсолютная высота: 76 м

5.3.2 Морфометрия _____

5.3.3 Морфология _____

5.3.4 Современные рельефообразующие процессы: Сорообразовательные.

5.4 Гидрография (море, озеро, родники, колодцы) и их характеристика: Воды родника приурочены к песчаным разностям делювиальных образований. Питание вод происходит в основном за счет атмосферных осадков, и стока вод с окружающих, более повышенных участков. Вода соленая, имеет сухой остаток в пределах от 1240 до 13200 мг/дм³, содержание ионов сульфатов от 83,9 до 1959,6 мг/дм³, ионов хлоридов – от 42,0 до 11 025,0 мг/дм³. В воде отмечаются высокая жесткость - до 54,55 мг-экв/дм³.

5.5 Растения:

Саксаул черный (*Haloxylon aphyllum*)

Оносма тычиночная (*Onosma staminea*)

(перечисляются ключевые виды растений)



Оносма тычиночная (*Onosma staminea*)

5.6 Животные:

Среднеазиатская черепаха (*Agrionemys horsfieldi*)

Степная агама (*Agama sanguinolenta*)

Такырная круглоголовка (*Phrynocephalus helioscopus*)

Ящурка быстрая (*Eremias velox*)

Пустельга обыкновенная (*Falco tinnunculus*)

Кеклик (*Alectoris chukar*)

Розовый скворец (*Pastor roseus*)

Желтый суслик (*Spermophilus fulvus*)

Малый тушканчик (*Allactaga elater*)

Большая песчанка (*Rhombomys opimus*)

Краснохвостая песчанка (*Meriones libycus*)

Слепушонка обыкновенная (*Ellobius talpinus*)

Заяц-песчаник (*Lepus tolai*)

Кроме них все виды из списка редких и исчезающих.

(перечисляются индикаторные виды и объекты мониторинга животных)

6 Объекты историко-культурного наследия, расположенные на территории:_____

(наименование объекта историко-культурного наследия)

6.1 Типологическая принадлежность (археология, градостроительство и архитектура, ансамбль)_____

6.2 Датировка памятника_____

6.3 Характер современного использования (по первоначальному назначению, культурно просветительское, туристско-экскурсионное, хозяйственное, не используется)_____

6.4 Описание объекта культурного наследия_____

7 Туристская оценка:

7.1 Туристско-рекреационный потенциал (низкий, средний, высокий): низкий

7.2 Правила посещения и рекомендуемые пределы рекреационной емкости уникального природного объекта или комплекса:

Допускается: проводить научно-исследовательские работы без нанесения ущерба данному природному объекту.

Запрещается:

1) разведение костров, установка мангалов, очагов для приготовления пищи;

2) устройство стоянок, установка палаток вне мест, установленных для этих целей;

3) отпугивание, прикармливание, отлов диких животных и охота на них;

4) разорение нор, гнезд и других приютов;

5) изъятие и повреждение древесных, кустарниковых и травянистых растений, являющихся предметом охраны либо занесенных в Красную книгу природы;

6) засорение бытовым мусором и отходами водной поверхности и почвенного покрова;

7) применение шумовых и иных акустических воздействий на окружающую среду;

8) ломка и порча средств и знаков наглядной агитации (стендов, плакатов и др.);

9) иная деятельность, нарушающая естественное развитие и сохранение природных объектов и комплексов.

Рекомендуется:

1) соблюдать все меры предосторожности от укусов клещей, скорпионов, каракуртов и змей;

2) выполнять требования экскурсоводов и инспекторов.

Рекомендуемые пределы рекреационной емкости (чел/день): 1-3

7.3 Легенды и предания: Родник Есет - родник в местности Тонирекшин, Бейнеуского района. В одно время через эти места проходил Великий Шелковый путь и направлялся в Сарайшык. Название родника связано с именем Есета Котибарулы – батыром Малого жуза. Известная личность, руководившая в 1847-1858 гг. восстанием против колониальной политики Российской империи.

Царское правительство отправило много солдат для наказания повстанцев. Осведомленный о царских планах Есет отправил своих соплеменников в конечные селения на Устюрте, а сам с 800 джигитами встретил карательный отряд. Он принимал участие во многих сражениях. Причина приезда Есета в те трудные времена в Мангистау и Устюрт была в том, что его отец Котибар взял в жены девушку адайку:

Айсара разве мне чужая,

Моя благородная кость.

Котибар разве мне чужой,

Выбранный мне муж.

Есет разве мне чужой,

Он мой родной племянник.

В его честь в этих местах назван родник.

Пояснения и сокращения:

RDB IUCN – Red Data Book – Международная Красная книга (Красная книга Международного Союза Охраны Природы – IUCN).

КК РК – Красная книга Республики Казахстан.

CMS – Convention on the Conservation of Migratory Species of Wild Animals

Боннская конвенция о сохранении мигрирующих видов диких животных.

ПП РК – Постановление Правительства Республики Казахстан от 25 июля 2012 года № 969 «О введении запрета на пользование сайгаками, их частями и дериватами на всей территории Республики Казахстан до 2020 года, кроме использования в научных целях».

Эн – эндемик Арало-Каспийского водораздела или вид, встречающийся в Казахстане только в пределах Мангистауской области.

КК РК – Красная книга Республики Казахстан. Растения, включенные в Красную книгу РК, имеют международный статус уникальности.

ККМ – Красная книга Мангистауской области. Растения, включенные в Красную книгу Мангистауской области, имеют республиканский статус уникальности, если являются узкими эндемиками и мало распространены по

Казахстану; имеют региональный статус уникальности, если достаточно распространены по остальной части Казахстана.

ЗК РК – Зелёная книга Республики Казахстан. Растения, включенные в Зеленую книгу РК, имеют республиканский статус уникальности.

ЭМ С-96 – Список эндемиков Мангыстау Сафроновой, 1996 год.

Паспорт разработан:

М.П.

Дата разработки паспорта:

" ____ " _____ 20__ г.