

# ПАСПОРТ

## впадина Каракия

(наименование уникального природного объекта или комплекса) 2017 год



1. Наименование уникального природного объекта или комплекса:

впадина Каракия

2. Статус уникальности природного объекта или комплекса (республиканский, областной, местный): республиканский

2.1 Обоснование уникальности природного объекта или комплекса:

Растения: Туранга разнолистная (*Populus diversifolia*) – редкий реликтовый вид, КKM. Полынь гурганская (*Artemisia gurganica*) – эндемик восточного Прикаспия, КKM, ЗК РК, ЭМ С-96. Саксаульник Лемана (*Arthrophytum lechmanianum*) – сокращающийся вид, растущий в специфических условиях, КKM. Саксаул черный (*Haloxylon aphyllum*) – сокращающийся. Во многих районах вид истреблен на дрова, КKM. Жостер Синтениса (*Rhamnus sintenisii*) – представитель флоры горной Туркмении и Ирана, КKM. Мягкоплодник критмолистный (*Malacocarpus crithmifolius*) – редкий, реликтовый вид, КК РК, КKM.

Животные: Четырехполосый полоз (*Elaphe quatuorlineata*) – КК РК, Эн. Каравайка (*Plegadis falcinellus*) – КК РК. Колпица (*Platalea leucorodia*) – КК РК. Беркут (*Aquila chrysaetus*) – RDB IUCN, КК РК. Балобан (*Falco cherrug*) – RDB IUCN, КК РК. Сапсан (*Falco peregrinus*) – RDB IUCN, КК РК. Чернобрюхий рябок (*Pterocles orientalis*) RDB IUCN, КК РК. Филин (*Bubo bubo*) – RDB IUCN, КК РК. Манул (*Felis manul*) RDB IUCN, КК РК. Устюртский горный баран (*Ovis vignei arkal*) – RDB IUCN, КК РК, Эн.

Каспийский геккон (*Tenuidactylus caspius*) – Эн. Длинноиглый еж (*Hemiechinus hypomelas*) – Эн.



Устьуртский горный баран (*Ovis vignei arkal*)

3. Наименование государственного или местного органа, в ведении которого находится уникальный природный объект или комплекс:

Министерство сельского хозяйства Республики Казахстан

Комитет лесного хозяйства и животного мира

Управление природных ресурсов и регулирования природопользования

Мангистауской области

4. Местонахождение уникального природного объекта или комплекса, географические координаты с картой-схемой с определением туристской инфраструктуры:

4.1 Местонахождение уникального природного объекта или комплекса:

Мангистауская область, Мунайлинский район, с. Курык

(область, район, ближайший населенный пункт)

4.2 Географические координаты долгота 51°48'0.42", широта 43°23'53.31"

4.3 Туристская инфраструктура:

4.3.1 Расстояние от областного/районного центра (в км): 75/75

4.3.2 Качество дорог (асфальтированная, грунтовая, железная): грунтовая

4.3.3 Наличие АЗС (расстояние до ближайшей точки в км): г. Актау 75 км

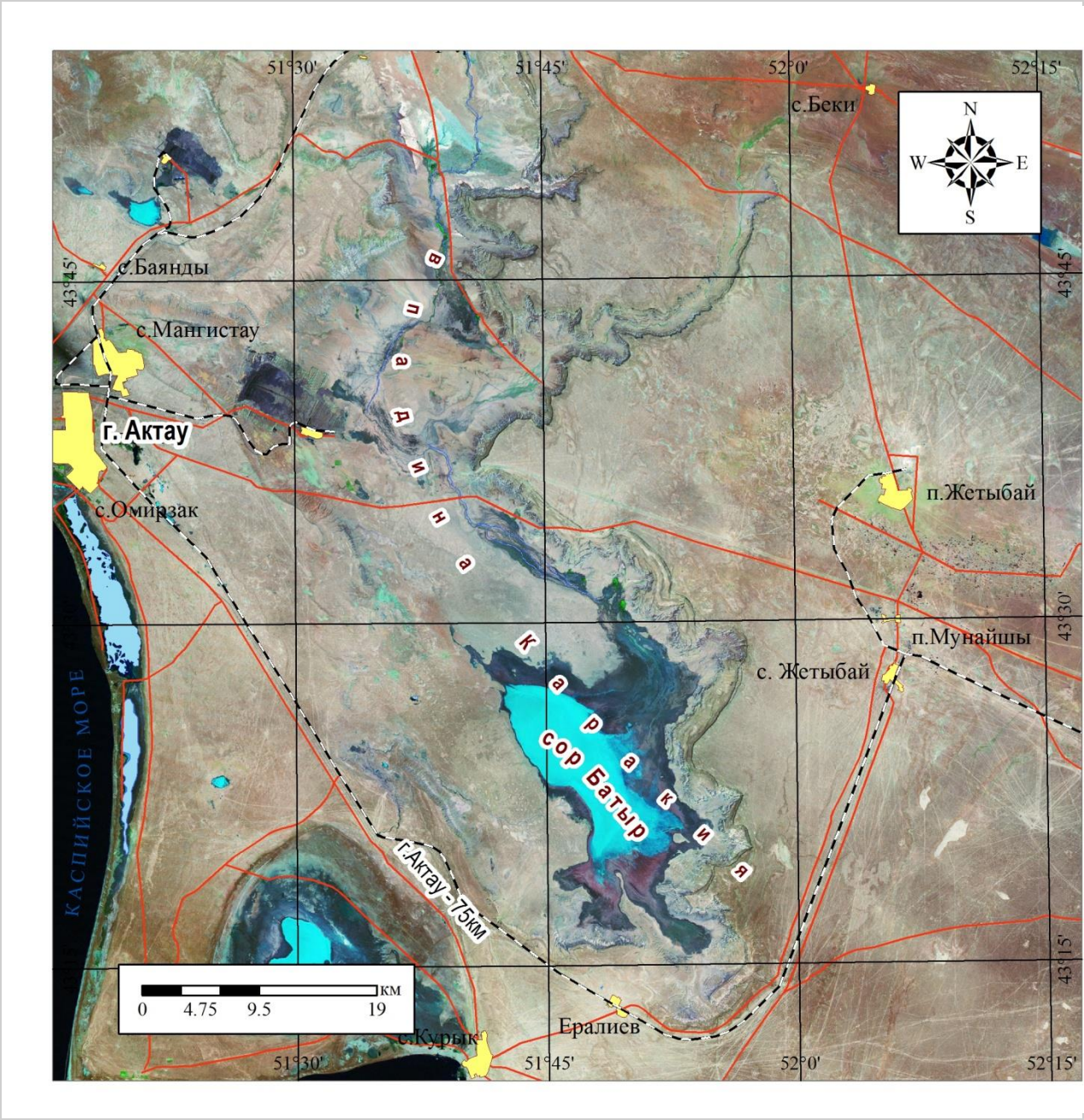
4.3.4 Наличие пунктов медицинского обслуживания (расстояние до ближайшей точки в км): с. Курык 20 км

4.3.5 Наличие мест размещения (гостиница, хостел, гостевой дом, кемпинг): г. Актау 75 км

4.3.6 Наличие объектов питания (ресторан, кафе, столовая): г. Актау 75 км



4.4 Карта-схема уникального природного объекта или комплекса с указанием инфраструктуры уникального природного объекта или комплекса:



5. Физико-географическая характеристика:

5.1 Климатические условия:

5.1.1 Благоприятный сезон посещения:

комфортные	март, октябрь
умеренно комфортные	апрель-июль, ноябрь
малокомфортные	февраль, август-сентябрь, декабрь
умеренно дискомфортные	январь

## 5.2 Геологические условия:

5.2.1 Стратиграфия: Обрывы впадины сложены неогеновыми отложениями (средний миоцен –  $N_1^2$ , возраст которых составляет примерно 7-11 млн. лет). Верхнюю часть впадины бронируют известняки-ракушники, плотные известняки сармата –  $N_1^{3sr}$ . Эти отложения прослеживаются узкими полосами в основании неогенового разреза восточной и южной части западного борта впадины. Новокаспийские отложения ( $Q_{IVnk}$ ) представлены светло-серыми мелко- и среднезернистыми песками, которые образуют песчаные валы и одну хорошо выраженную аккумулятивную террасу на отметке 125м. Днище впадины слагают отложения верхнего палеогена – нижнего неогена ( $S_3-N_1^1$ ).

5.2.2 Палеонтология: Фауна позднехвалынского возраста ( $Q_{IIIhv}$ ): двустворчатые моллюски (*Didacna praetrigonoides* Na1., *D. vulgaris* Andrus., *D. catillus* var. *elongata* Andrus., *D. ex gr. delenda* Bog., *Dreissensia polymorpha* Pall); Фауна новокаспийского возраста ( $Q_{IVnv}$ ): двустворчатые моллюски (*Cardium edule* L., *Didacna baeri* Grimm., *Dreissensia polynorpha* Pall., *Teodoxus pallasi* Lindh.); Фауна сармата ( $N_1^{3sr}$ ): двустворчатые моллюски (*Cardium uiratamense* Koles., *C.lithopodolicum* Dub., *Macra eichwaldi* Lask., *Modiola* aff. *sarmatica* Gat., *Ervilia dissita* Eichw., *Syndesmia reflexa* Eichw.).

5.2.3 Литология: Терригенно-карбонатные породы: конгломераты, пески и пестроцветные песчаники, известковистые глины с прослоями мергелей, известняко, известняки-ракушники, плотные известняки.

## 5.3 Геоморфологические условия:

5.3.1 Абсолютная высота: -132 м

5.3.2 Морфометрия: \_\_\_\_\_

5.3.3 Морфология: \_\_\_\_\_

5.3.4 Современные рельефообразующие процессы: Линейная эрозия, обвальнo-осыпные, сорообразовательные.



5.4 Гидрография (море, озеро, родники, колодцы) и их характеристика: \_\_\_\_\_ - \_\_\_\_\_

## 5.5 Растения:

Полынь гурганская (*Artemisia gurganica*)

Туранга разнолистная (*Populus diversifolia*)

Полынь гурганская (*Artemisia gurganica*)

Саксаульник Лемана (*Arthrophytum lechmanianum*)



Саксаул черный (*Haloxylon aphyllum*)

Жостер Синтениса (*Rhamnus sintenisii*)

Мягкоплодник критмолистный (*Malacocarpus crithmifolius*)

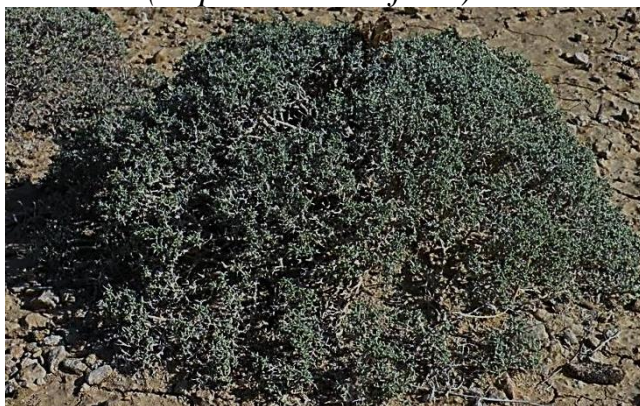
(перечисляются ключевые виды растений)



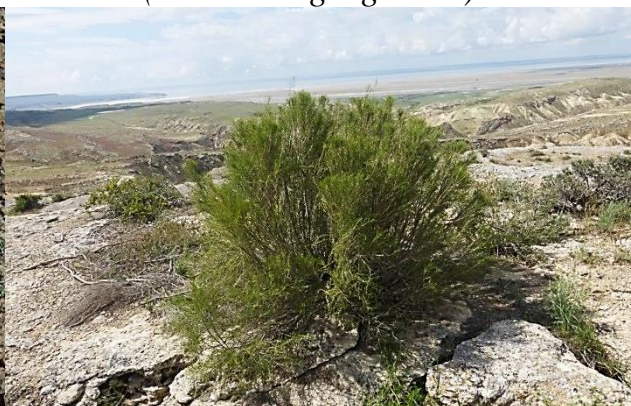
Туранга разнолистная  
(*Populus diversifolia*)



Полынь гурганская  
(*Artemisia gurganica*)



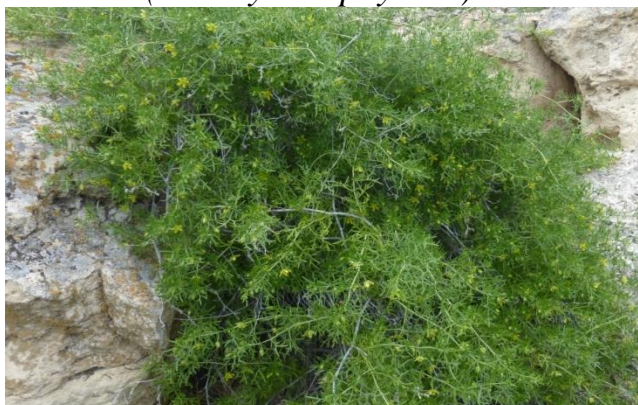
Саксаульник Лемана  
(*Arthrophytum lehmannianum*)



Саксаул черный  
(*Haloxylon aphyllum*)



Жостер Синтениса  
(*Rhamnus sintenisii*)



Мягкоплодник критмолистный  
(*Malacocarpus crithmifolius*)

#### 5.6 Животные:

Зеленая жаба (*Bufo viridis*)

Среднеазиатская черепаха (*Agrionemys horsfieldi*)

Степная агама (*Agama sanguinolenta*)

Такырная круглоголовка (*Phrynocephalus helioscopus*)



Ящурка быстрая (*Eremias velox*)

Пустельга обыкновенная (*Falco tinnunculus*)

Кеклик (*Alectoris chukar*)

Стриж черный (*Apus apus pekinensis*)

Белобрюхий стриж (*Apus melba tuneti*)

Хохлатый жаворонок (*Galerida cristata iwanowi*)

Розовый скворец (*Pastor roseus*)

Большая песчанка (*Rhombomys opimus*)

Краснохвостая песчанка (*Meriones libycus*)

Слепушонка обыкновенная (*Ellobius talpinus*)

Заяц-песчаник (*Lepus tolai*)

Кроме них все виды из списка редких и исчезающих.

(перечисляются индикаторные виды и объекты мониторинга животных)

6 Объекты историко-культурного наследия, расположенные на территории:\_\_\_\_\_

(наименование объекта историко-культурного наследия)

6.1 Типологическая принадлежность (археология, градостроительство и архитектура, ансамбль):\_\_\_\_\_

6.2 Датировка памятника:\_\_\_\_\_

6.3 Характер современного использования (по первоначальному назначению, культурно просветительское, туристско-экскурсионное, хозяйственное, не используется):\_\_\_\_\_

6.4 Описание объекта культурного наследия:\_\_\_\_\_

7 Туристская оценка:

7.1 Туристско-рекреационный потенциал (низкий, средний, высокий): высокий

7.2 Правила посещения и рекомендуемые пределы рекреационной емкости уникального природного объекта или комплекса:

Допускается:

1) проводить научно-исследовательские работы без нанесения ущерба данному природному объекту;

2) осмотр растений, наблюдаете за птицами или животными на расстоянии, не нарушая их покой или места гнездования (используя бинокль);

3) фото-видеосъемка.

Запрещается:

1) передвижение вне дорог общего пользования или специальных экскурсионных троп и туристских маршрутов, грунтовых и полевых дорог;

2) разведение костров, установка мангалов, очагов для приготовления пищи;

3) устройство стоянок, установка палаток;

4) отпугивание, прикармливание, отлов диких животных и охота на них;

5) разорение нор, гнезд и других приютов;

6) изъятие и повреждение древесных, кустарниковых и травянистых растений, являющихся предметом охраны либо занесенных в Красную книгу природы;

7) нанесение надписей и рисунков на камни и скалы;

- 8) засорение бытовым мусором и отходами почвенного покрова;  
9) применение шумовых и иных акустических воздействий на окружающую среду;  
10) ломка и порча средств и знаков наглядной агитации (стендов, плакатов и др.);  
11) иная деятельность, нарушающая естественное развитие и сохранение природных объектов и комплексов.  
Рекомендуется:  
1) соблюдать все меры предосторожности от укусов клещей, скорпионов, каракуртов и змей;  
2) выполнять требования экскурсоводов и инспекторов.  
Рекомендуемые пределы рекреационной емкости (чел/день): 20-30

7.3 Легенды и предания: \_\_\_\_\_

Пояснения и сокращения:

RDB IUCN – Red Data Book – Международная Красная книга (Красная книга Международного Союза Охраны Природы – IUCN).

КК РК – Красная книга Республики Казахстан.

CMS – Convention on the Conservation of Migratory Species of Wild Animals  
Боннская конвенция о сохранении мигрирующих видов диких животных.

ПП РК – Постановление Правительства Республики Казахстан от 25 июля 2012 года № 969 «О введении запрета на пользование сайгаками, их частями и дериватами на всей территории Республики Казахстан до 2020 года, кроме использования в научных целях».

Эн – эндемик Арало-Каспийского водораздела или вид, встречающийся в Казахстане только в пределах Мангистауской области.

КК РК – Красная книга Республики Казахстан. Растения, включенные в Красную книгу РК, имеют международный статус уникальности.

ККМ – Красная книга Мангистауской области. Растения, включенные в Красную книгу Мангистауской области, имеют республиканский статус уникальности, если являются узкими эндемиками и мало распространены по Казахстану; имеют региональный статус уникальности, если достаточно распространены по остальной части Казахстану.

ЗК РК – Зелёная книга Республики Казахстан. Растения, включенные в Зеленую книгу РК, имеют республиканский статус уникальности.

ЭМ С-96 – Список эндемиков Мангыстау Сафроновой, 1996 год.

Паспорт разработан: \_\_\_\_\_

М.П.

Дата разработки паспорта:

" \_\_\_\_ " \_\_\_\_\_ 20\_\_ г.