

ПАСПОРТ

ущелье Кокосем

(наименование уникального природного объекта или комплекса) 2017 год



1. Наименование уникального природного объекта или комплекса:

ущелье Кокосем

2. Статус уникальности природного объекта или комплекса (республиканский, областной, местный): республиканский

2.1 Обоснование уникальности природного объекта или комплекса:

Растения: Парнолистник туркменский (*Zygophyllum turcomanicum*) – редкий вид, произрастающий в специфических условиях, ККМ. Зизифора тонкая (*Ziziphora tenuior*), ККМ.

Животные: Четырехполосый полоз (*Elaphe quatuorlineata*) – КК РК, Эн. Змеяяд (*Circaetus gallicus*) – RDB IUCN, КК РК. Степной орел (*Aquila rapax*) – RDB IUCN, КК РК. Беркут (*Aquila chrysaetus*) – RDB IUCN, КК РК. Стервятник (*Neophron percnopterus*) – RDB IUCN, КК РК. Кумай (*Gyps himalayensis*) – RDB IUCN, КК РК. Балобан (*Falco cherrug*) – RDB IUCN, КК РК. Чернобрюхий рябок (*Pterocles orientalis*) – RDB IUCN, КК РК. Филин (*Bubo bubo*) – RDB IUCN, КК РК. Белобрюхий стрелоух (*Otonycteris hemprichi*) – КК РК. Манул (*Felis manul*) RDB IUCN, КК РК. Каракал (*Lynx caracal*) – RDB IUCN, КК РК, Эн. Сайгак (*Saiga tatarica*) – RDB IUCN, CMS, ПП РК. Устюртский горный баран (*Ovis vignei arkal*) – RDB IUCN, КК РК, Эн. Каспийский геккон (*Tenuidactylus caspius*) – Эн. Поперечнополосатый полоз (*Coluber karelini*) – Эн. Длинноиглый еж (*Hemiechinus hypomelas*) – Эн.

3. Наименование государственного или местного органа, в ведении которого находится уникальный природный объект или комплекс:

Управление природных ресурсов и регулирования природопользования Мангистауской области

4. Местонахождение уникального природного объекта или комплекса, географические координаты с картой-схемой с определением туристской инфраструктуры:

4.1 Местонахождение уникального природного объекта или комплекса:

Мангистауская область, Каракиянский район, с. Аккудык
(область, район, ближайший населенный пункт)

4.2 Географические координаты: долгота 54°52'28.30", широта 43°9'49.83"

4.3 Туристская инфраструктура:

4.3.1 Расстояние от областного/районного центра (в км): 326/310

4.3.2 Качество дорог (асфальтированная, грунтовая, железная): грунтовая

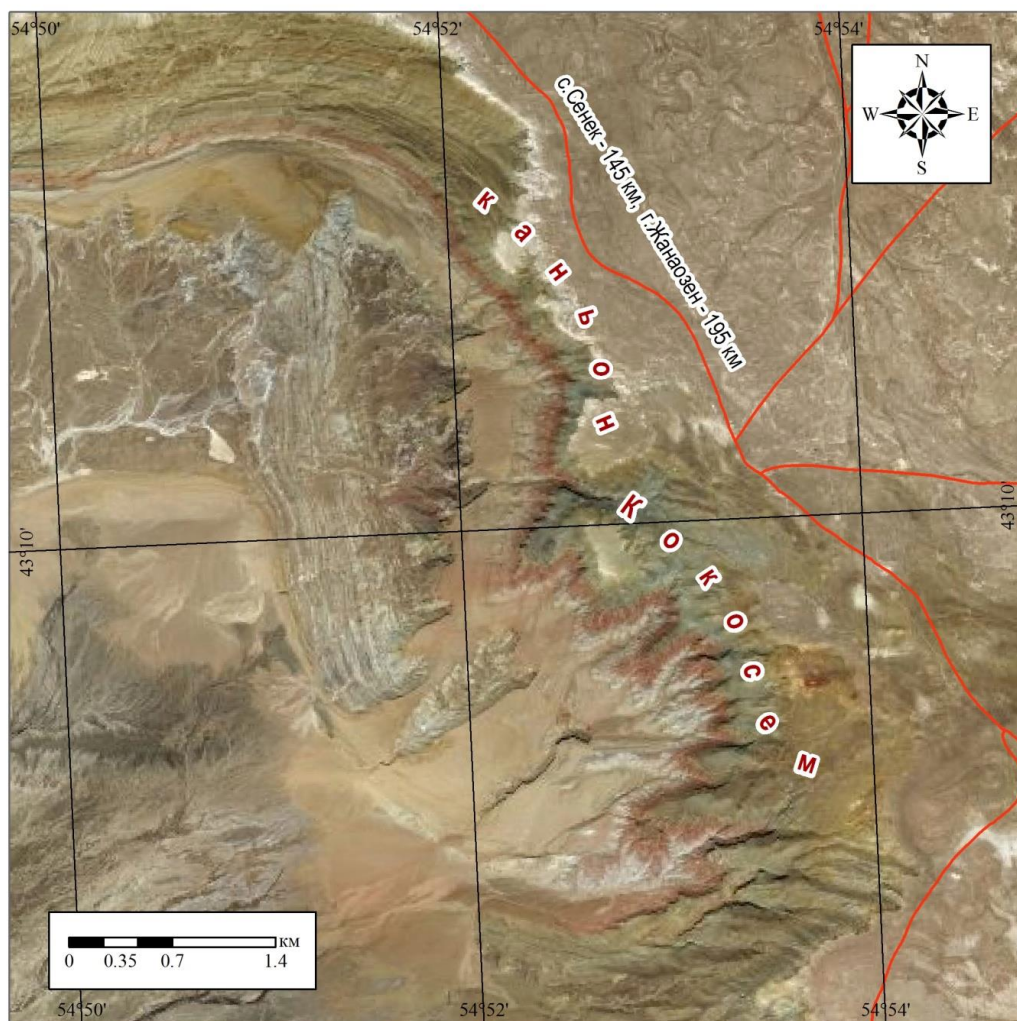
4.3.3 Наличие АЗС (расстояние до ближайшей точки в км): г. Жанаозен 180 км

4.3.4 Наличие пунктов медицинского обслуживания (расстояние до ближайшей точки в км): с. Сенек 130 км

4.3.5 Наличие мест размещения (гостиница, хостел, гостевой дом, кемпинг): г. Жанаозен 180 км

4.3.6 Наличие объектов питания (ресторан, кафе, столовая): г. Жанаозен 180 км

4.4 Карта-схема уникального природного объекта или комплекса с указанием инфраструктуры уникального природного объекта или комплекса:



5. Физико-географическая характеристика:

5.1 Климатические условия:

5.1.1 Благоприятный сезон посещения:

комфортные	март, октябрь
умеренно комфортные	февраль, апрель-июнь, сентябрь, ноябрь
малокомфортные	январь, июль-август, декабрь
умеренно дискомфортные	—

5.2 Геологические условия:

5.2.1 Стратиграфия: Отложения перми, триаса и юры.

5.2.2 Палеонтология: Пермь – отпечатки растительных остатков. Триас - пелециподы (*Eumorphotis ex gr. venetiana* Hauer, *Mytilus ex gr. eduliformis* Schloth., *Anodontophora cf. fassaensis* Wissm.; аммоноидеи - *Doricranites sp.*), отпечатки растений (*Calamites sp.*). Юра - пелециподы (*Myophoria cf. laevigata* Ziel., *M. ovata* Goldf., *M. cf. orbicularis* Bronn., *Gervillia cf. mytiloides* Schloth., *Naticella cf. costata* Munst., *Myalina aff. dalailamae* Vern., *Marmalatella sp.*, *Pleuromya sp.*). Мел (валанжин) – K_1v (*Exogyra tuberculifera* Koch. et Dunker, *Pachyteuthis cf. subquadrata* Roe m., *Aucella volgensis* Lah., *A. bulloides* Lah., *Trigonia longa* Ag., *Echinopygus rostratus* Ag.) и очень крупные гастроподы.

5.2.3 Литология: Отложения перми – тонкие фации аргиллито-алевролитовая толща с редкими прослоями песчаников, в которых встречаются растительные остатки и иногда отмечаются налеты малахита. Отложения триаса представлены пестроцветной песчаниковой толщей: палево-серые песчаники слоистые и косослоистые с волноприбойными знаками, бордовые, темно-красные массивные, реже плитчатые, расщепленные с прожилки кальцита; черные антраконитовые (битуминозные) массивные ракушечные известняки с запахом сероводорода, органогенные известняки, переполненные створками пелеципод. В верхней части этой толщи отпечатки растений. В нижней части многочисленные двустворчатые моллюски. Юрские отложения - буровато-желтые полимиктовые, кварцевые среднезернистые и грубозернистые косослоистые песчаники с прослоями и линзами конгломератов и гравелитов. В этой толще многочисленные ядра пелеципод.

5.3 Геоморфологические условия:

5.3.1 Абсолютная высота: 285 м

5.3.2 Морфометрия _____

5.3.3 Морфология _____

5.3.4 Современные рельефообразующие процессы: Плоскостной смыв, линейная эрозия, обвально-осыпные.

5.4 Гидрография (море, озеро, родники, колодцы) и их характеристика _____ -

5.5 Растения:

Полынь кемрудская (*Artemisia kemrudica*)

Парнолистник туркменский (*Zygophyllum turcomanicum*)

Зизифора тонкая (*Ziziphora tenuior*)

(перечисляются ключевые виды растений)



Парнолистник туркменский
(*Zygophyllum turcomanicum*)



Зизифора тонкая
(*Ziziphora tenuior*)

5.6 Животные:

Среднеазиатская черепаха (*Agrionemys horsfieldi*)

Степная агама (*Agama sanguinolenta*)

Такырная круглоголовка (*Phrynocephalus helioscopus*)

Ящурка быстрая (*Eremias velox*)

Пустельга обыкновенная (*Falco tinnunculus*)

Кеклик (*Alectoris chukar*)

Стриж черный (*Apus apus pekinensis*)

Белобрюхий стриж (*Apus melba tuneti*)

Розовый скворец (*Pastor roseus*)

Желтый суслик (*Spermophilus fulvus*)

Малый тушканчик (*Allactaga elater*)

Большая песчанка (*Rhombomys opimus*)

Краснохвостая песчанка (*Meriones libycus*)

Слепушонка обыкновенная (*Ellobius talpinus*)

Заяц-песчаник (*Lepus tolai*)

Кроме них все виды из списка редких и исчезающих.

(перечисляются индикаторные виды и объекты мониторинга животных)

6 Объекты историко-культурного наследия, расположенные на
территории: _____

(наименование объекта историко-культурного наследия)

6.1 Типологическая принадлежность (археология, градостроительство и архитектура, ансамбль)_____

6.2 Датировка памятника_____

6.3 Характер современного использования (по первоначальному назначению, культурно просветительское, туристско-экскурсионное, хозяйственное, не используется)_____

6.4 Описание объекта культурного наследия_____

7 Туристская оценка:

7.1 Туристско-рекреационный потенциал (низкий, средний, высокий): высокий

7.2 Правила посещения и рекомендуемые пределы рекреационной емкости уникального природного объекта или комплекса:

Допускается:

1)проводить научно-исследовательские работы без нанесения ущерба данному природному объекту;

2) осмотр растений, наблюдаете за птицами или животными на расстоянии, не нарушая их покой или места гнездования (используя бинокль);

3) фото-видеосъемка.

Запрещается:

1)передвижение вне дорог общего пользования или специальных экскурсионных троп и туристских маршрутов, грунтовых и полевых дорог;

2)разведение костров, установка мангалов, очагов для приготовления пищи;

3)устройство стоянок, установка палаток вне мест, установленных для этих целей;

4)отпугивание, прикармливание, отлов диких животных и охота на них;

5)разорение нор, гнезд и других приютов;

6)изъятие и повреждение древесных, кустарниковых и травянистых растений, включая сбор гербарного материала, плодов и семян;

7)сбор археологических артефактов, зоологических, ботанических, минералогических коллекций, являющихся предметом охраны либо занесенных в Красную книгу природы;

8)разрушение и порча природного объекта;

9)нанесение надписей и рисунков на камни и скалы;

10)засорение бытовым мусором и отходами почвенного покрова;

11)применение шумовых и иных акустических воздействий на окружающую среду;

12)ломка и порча средств и знаков наглядной агитации (стендов, плакатов и др.);

13)иная деятельность, нарушающая естественное развитие и сохранение природных объектов и комплексов.

Рекомендуется:

1) соблюдать все меры предосторожности от укусов клещей, скорпионов, каракуртов и змей;

2) выполнять требования гидов, экскурсоводов и инспекторов.

Рекомендуемые пределы рекреационной емкости (чел/день): 10-15

7.3 Легенды и предания

Пояснения и сокращения:

RDB IUCN – Red Data Book – Международная Красная книга (Красная книга Международного Союза Охраны Природы – IUCN).

КК РК – Красная книга Республики Казахстан.

CMS – Convention on the Conservation of Migratory Species of Wild Animals
Боннская конвенция о сохранении мигрирующих видов диких животных.

ПП РК – Постановление Правительства Республики Казахстан от 25 июля 2012 года № 969 «О введении запрета на пользование сайгаками, их частями и дериватами на всей территории Республики Казахстан до 2020 года, кроме использования в научных целях».

Эн – эндемик Арало-Каспийского водораздела или вид, встречающийся в Казахстане только в пределах Мангистауской области.

КК РК – Красная книга Республики Казахстан. Растения, включенные в Красную книгу РК, имеют международный статус уникальности.

ККМ – Красная книга Мангистауской области. Растения, включенные в Красную книгу Мангистауской области, имеют республиканский статус уникальности, если являются узкими эндемиками и мало распространены по Казахстану; имеют региональный статус уникальности, если достаточно распространены по остальной части Казахстану.

ЗК РК – Зелёная книга Республики Казахстан. Растения, включенные в Зеленую книгу РК, имеют республиканский статус уникальности.

ЭМ С-96 – Список эндемиков Мангыстау Сафроновой, 1996 год.

Паспорт разработан:

М.П.

Дата разработки паспорта:

" ____ " _____ 20__ г.