

ПАСПОРТ

горы Коленкели

(наименование уникального природного объекта или комплекса) 2017 год

1. Наименование уникального природного объекта или комплекса

горы Коленкели

2. Статус уникальности природного объекта или комплекса (республиканский, областной, местный): областной

2.1 Обоснование уникальности природного объекта или комплекса:

Растения: Черный боялыч (*Salsola arbusculiformis*) – приурочен только к горным районам, ККМ. Ковыль сарептский (*Stipa sareptana*) – сокращающийся вид, ККМ. Тюльпан Шренка (*Tulipa schrenkiana*) – вид находящийся под угрозой исчезновения, КК РК, ККМ.

Животные: Четырехполосый полоз (*Elaphe quatuorlineata*) – КК РК, Эн. Степной орел (*Aquila rapax*) – RDB IUCN, КК РК. Беркут (*Aquila chrysaetus*) – RDB IUCN, КК РК. Балобан (*Falco cherrug*) – RDB IUCN, КК РК. Джек (*Chlamydotis undulata*) – RDB IUCN, КК РК. Чернобрюхий рябок (*Pterocles orientalis*) – RDB IUCN, КК РК. Саджа (*Syrrhaptes paradoxus*) – RDB IUCN, КК РК. Филин (*Bubo bubo*) – RDB IUCN, КК РК. Устюртский горный баран (*Ovis vignei arkal*) – RDB IUCN, КК РК.



Устюртский горный баран (*Ovis vignei arkal*)

3. Наименование государственного или местного органа, в ведении которого находится уникальный природный объект или комплекс:

Министерство сельского хозяйства Республики Казахстан

Комитет лесного хозяйства и животного мира

Управление природных ресурсов и регулирования природопользования
Мангистауской области

4. Местонахождение уникального природного объекта или комплекса, географические координаты с картой-схемой с определением туристской инфраструктуры:

4.1 Местонахождение уникального природного объекта или комплекса:

Мангистауская область, Бейнеуский район, с. Боранкул
(область, район, ближайший населенный пункт)

4.2 Географические координаты: долгота 55°23'51.49", широта 46°20'20.84"

4.3 Туристская инфраструктура:

4.3.1 Расстояние от областного/районного центра (в км): 644/180

4.3.2 Качество дорог (асфальтированная, грунтовая, железная): грунтовая

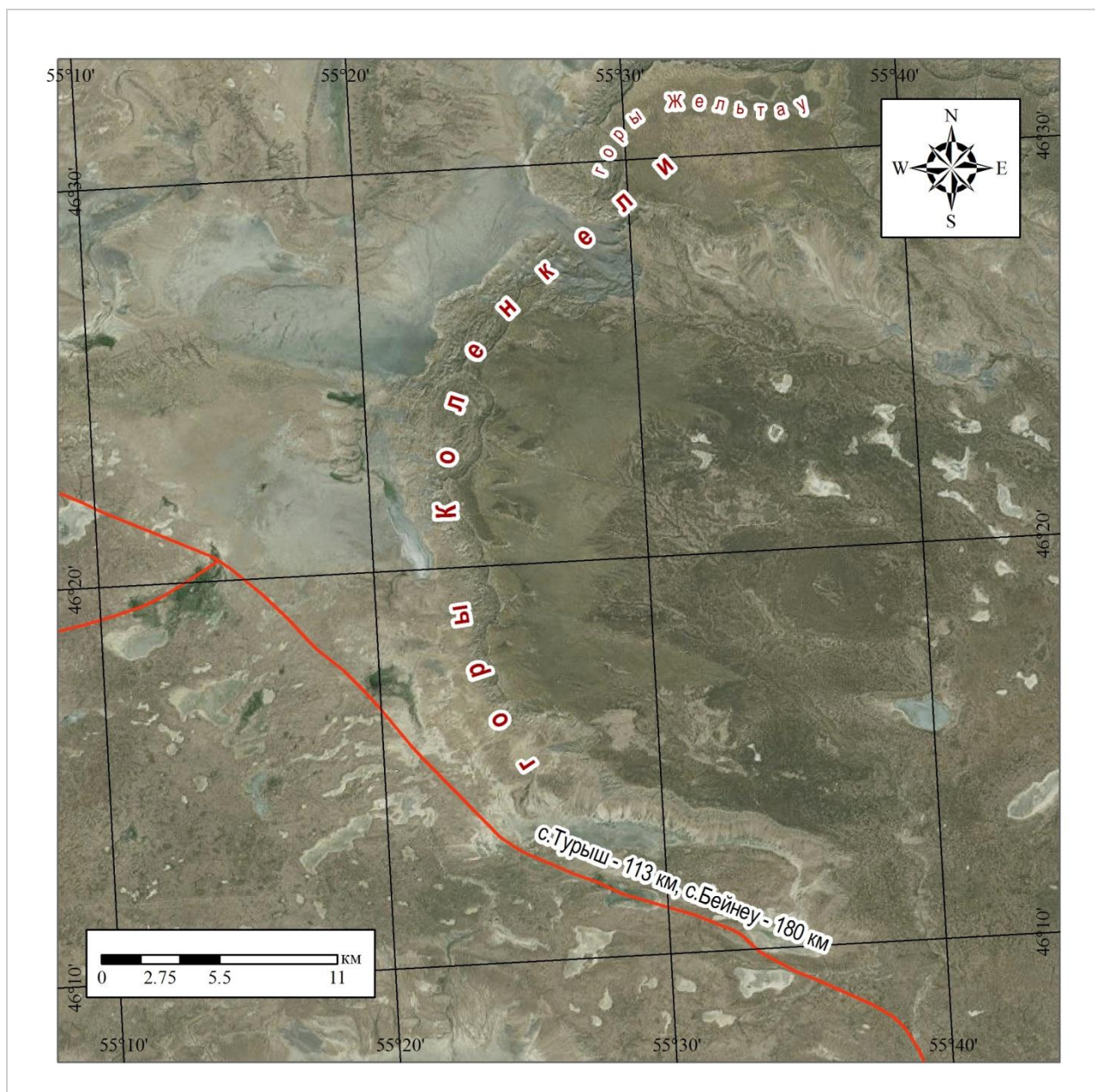
4.3.3 Наличие АЗС (расстояние до ближайшей точки в км): с. Бейнеу 180 км

4.3.4 Наличие пунктов медицинского обслуживания (расстояние до ближайшей точки в км): с. Турыш 113 км

4.3.5 Наличие мест размещения (гостиница, хостел, гостевой дом, кемпинг): с. Бейнеу 180 км

4.3.6 Наличие объектов питания (ресторан, кафе, столовая): с. Бейнеу 180 км

4.4 Карта-схема уникального природного объекта или комплекса с указанием инфраструктуры уникального природного объекта или комплекса



5. Физико-географическая характеристика:

5.1 Климатические условия:

5.1.1 Благоприятный сезон посещения:

комфортные	март-апрель, октябрь
умеренно комфортные	май, август-сентябрь
малокомфортные	июнь-июль, ноябрь
умеренно дискомфортные	январь-февраль, декабрь

5.2 Геологические условия:

5.2.1 Стратиграфия: Западные склоны представлены отложениями олигоцена-нижнего неогена.

5.2.2 Палеонтология: Микрофауна (*Bolivinopsis carinatus* (Orb.), *Boliviria oboensis* Moros., *B. mississippiensis* Cushm., *Gyroidina memoranda* Subb., *Pullenia bulloides* (Orb.), *Cibicides pseiidoungerianus* Cushm., *Caucasina*

schischidnskye Samoil).

5.2.3 Литология: В нижней части склонов глины светло-серые, местами известковистые, зеленовато-серые, светло-бурые, темно-бурые глины алевитистые, где они формируют мягкие формы рельефа (овражно-балочный тип). Верхняя часть склонов сложена мелоподобными мергелями, светло-серыми, серыми плотными известняками, нередко органогенными с фауной двустворчатых моллюсков.

5.3 Геоморфологические условия:

5.3.1 Абсолютная высота: 214 м

5.3.2 Морфометрия

5.3.3 Морфология

5.3.4 Современные рельефообразующие процессы: Линейная эрозия, плоскостной смыв, делювиальные, обвальнo-осыпные.

5.4 Гидрография (море, озеро, родники, колодцы) и их характеристика -

5.5 Растения:

Полынь белоземельная (*Artemisia terrae-albae*)

Черный боялыч (*Salsola arbusculiformis*)

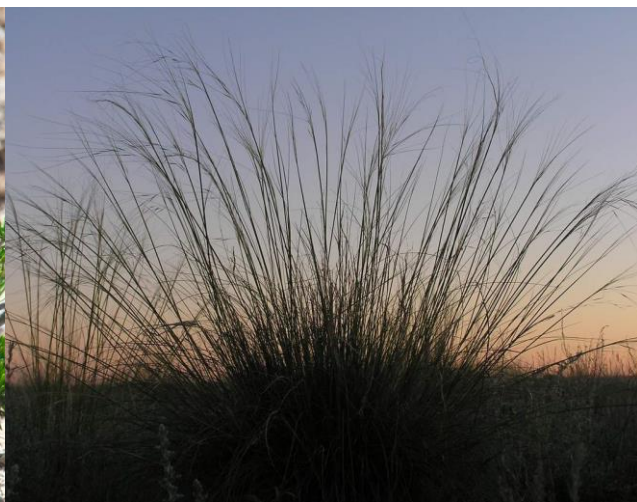
Ковыль сарептский (*Stipa sareptana*)

Тюльпан Шренка (*Tulipa schrenkiana*)

(перечисляются ключевые виды растений)



Черный боялыч (*Salsola arbusculiformis*)



Ковыль сарептский (*Stipa sareptana*)



Тюльпан Шренка (*Tulipa schrenkiana*)

5.6 Животные:

Зеленая жаба (*Bufo viridis*)

Среднеазиатская черепаха (*Agrionemys horsfieldi*)

Степная агама (*Agama sanguinolenta*)

Такырная круглоголовка (*Phrynocephalus helioscopus*)

Ящурка быстрая (*Eremias velox*)

Пустельга обыкновенная (*Falco tinnunculus*)

Кеклик (*Alectoris chukar*)

Еж ушастый (*Erinaceus auritus*)

Большая песчанка (*Rhombomys opimus*)

Краснохвостая песчанка (*Meriones libycus*)

Слепушонка обыкновенная (*Ellobius talpinus*)

Заяц-песчаник (*Lepus tolai*)

Кроме них все виды из списка редких и исчезающих.

(перечисляются индикаторные виды и объекты мониторинга животных)

6 Объекты историко-культурного наследия, расположенные на территории: _____

(наименование объекта историко-культурного наследия)

6.1 Типологическая принадлежность (археология, градостроительство и архитектура, ансамбль) _____

6.2 Датировка памятника _____

6.3 Характер современного использования (по первоначальному назначению, культурно просветительское, туристско-экскурсионное, хозяйственное, не используется) _____

6.4 Описание объекта культурного наследия _____

7 Туристская оценка:

7.1 Туристско-рекреационный потенциал (низкий, средний, высокий): средний

7.2 Правила посещения и рекомендуемые пределы рекреационной емкости уникального природного объекта или комплекса:

Допускается:

1) проводить научно-исследовательские работы без нанесения ущерба данному природному объекту;

2) осмотр растений, наблюдаете за птицами или животными на расстоянии, не нарушая их покой или места гнездования (используя бинокль);

3) фото-видеосъемка.

Запрещается:

- 1) передвижение вне дорог общего пользования или специальных экскурсионных троп и туристских маршрутов, грунтовых и полевых дорог;
- 2) разведение костров, установка мангалов, очагов для приготовления пищи;
- 3) устройство стоянок, установка палаток вне мест, установленных для этих целей;
- 4) отпугивание, прикармливание, отлов диких животных и охота на них;
- 5) разорение нор, гнезд и других приютов;
- 6) изъятие и повреждение древесных, кустарниковых и травянистых растений, являющихся предметом охраны либо занесенных в Красную книгу природы;
- 7) нанесение надписей и рисунков на камни и скалы;
- 8) засорение бытовым мусором и отходами почвенного покрова;
- 9) применение шумовых и иных акустических воздействий на окружающую среду;
- 10) ломка и порча средств и знаков наглядной агитации (стендов, плакатов и др.);
- 11) иная деятельность, нарушающая естественное развитие и сохранение природных объектов и комплексов.

Рекомендуется:

- 1) соблюдать все меры предосторожности от укусов клещей, скорпионов, каракуртов и змей;
- 2) выполнять требования экскурсоводов и инспекторов.

Рекомендуемые пределы рекреационной емкости (чел/день): 20-30

7.3 Легенды и предания

Пояснения и сокращения:

RDB IUCN – Red Data Book – Международная Красная книга (Красная книга Международного Союза Охраны Природы – IUCN).

КК РК – Красная книга Республики Казахстан.

CMS – Convention on the Conservation of Migratory Species of Wild Animals
Боннская конвенция о сохранении мигрирующих видов диких животных.

ПП РК – Постановление Правительства Республики Казахстан от 25 июля 2012 года № 969 «О введении запрета на пользование сайгаками, их частями и дериватами на всей территории Республики Казахстан до 2020 года, кроме использования в научных целях».

Эн – эндемик Арало-Каспийского водораздела или вид, встречающийся в Казахстане только в пределах Мангистауской области.

КК РК – Красная книга Республики Казахстан. Растения, включенные в Красную книгу РК, имеют международный статус уникальности.

ККМ – Красная книга Мангистауской области. Растения, включенные в Красную книгу Мангистауской области, имеют республиканский статус уникальности, если являются узкими эндемиками и мало распространены по

Казахстану; имеют региональный статус уникальности, если достаточно распространены по остальной части Казахстана.

ЗК РК – Зелёная книга Республики Казахстан. Растения, включенные в Зеленую книгу РК, имеют республиканский статус уникальности.

ЭМ С-96 – Список эндемиков Мангыстау Сафроновой, 1996 год.

Паспорт разработан:

М.П.

Дата разработки паспорта:

" ____ " _____ 20__ г.